

CHARAKTER POHŘEBNÍHO RITU JAKO ODRAZ UDÁLOSTÍ 19. STOLETÍ NA STŘEDNÍ MORAVĚ

LUKÁŠ ŠÍN – JAKUB VRÁNA

Character of the funerary ritual as an image of the events of the nineteenth century in Central Moravia

Abstract: The focus of the research was an anthropological and archaeological rescue excavation of the site Majetín – Náves. This research was conducted by workers of Archaeological Centre Olomouc during September and October 2012. The aim of the research was to verify a potential of this site, which is located on the northern border of the village. The location is shaped like a mild terrain elevation, Calvary column was built on the top. Municipal chronicle of Majetín describes this area as a place of storage of the bodies of sixteen Napoleonic soldiers. The research was realized through archaeological probes. Trenches covered one quarter of this mound, six human bodies were found, two bodies of adult men and four children. Backfill of the burial mound contained sporadic bits of pottery of the Modern period. More sensitive dating material (such as parts of military equipment) wasn't discovered. The incisors of the lower jaw of one of the men had traces of the trauma of a military origin. Quarry and grinding of the teeth were probably caused by the systematic utilization of the teeth to open paper cartridges (charge with the dose of gunpowder and bullet), that were used during the 18th and 19th century. Neither the way of the committal of the men's corpses which was according to the principles of Christian burial rite nor the written historical sources indicate that these graves originated from combat action. Apparently the men died during the transport to a military hospital and were buried in Majetín. The children were buried later, their burials are in superposition and one of the graves of the child disturbed another soldier's grave. The children were likely to become victims of a cholera epidemic which extended into the region between August and October 1866, after the Battle of Tovačov. The inhuming of all the bodies corresponded to the principles of Christian burial practices, nevertheless they weren't buried in consecrate ground and the regulations of the time required burials in cemeteries. Observed situation is probably connected with the necessity to solve the crisis situation of the epidemics from part of the relatives.

Key words: anthropology – archaeology – Early Modern – funeral rite – central Moravia.

Úvod

Odborní pracovníci Archeologického centra Olomouc provedli ve dnech 24. září až 29. října 2012 záchranný archeologický výzkum v obci Majetín, která se nachází asi 12 km jihovýchodně od Olomouce. Výzkum byl iniciován na základě upozornění místních občanů na nežádoucí aktivity neznámých osob s detektory kovů. Prozkoumána byla část novověkého pohřebiště, které nemá spojitost s řádným hřbitovem. Výzkum měl prokázat historický potenciál této lokality, protože podle údajů z obecní kroniky zde mělo být pohřbeno šestnáct vojáků, obětí bojů z období napoleonských válek. V obecních análech majetinský kronikář Zdeněk Zgažar uvádí (1969: 63):

„V roce 1805 táhli zdejší krajinou Rusové ke Slavkovu, kde však byli společně s Rakušany poraženi. Ustupovali pak zase zdejším krajem a za nimi postupovali Francouzi. Menší bitva se asi strhla i na katastru obce Majetín, neboť dle ústního podání na severním konci vesnice pod Boží mukou je pochováno 16–18 napoleonských vojáků. Nad jejich společným hrobem byla prý navržena mohyla, na níž pak občané postavili Boží muku.“

Právě výzkum pohřebiště a rekonstrukce pohřebního ritu patří mezi důležité aktivity archeologů i antropologů, nálezy lidských kosterních pozůstatků tvoří velkou část jejich pramenné základny. Archeologie, podle Jiřího Svobody, metodicky reflektuje pohřební akt jako archeologický obraz stop dějinných lidských aktivit. Pokud se hrob stává předmětem studia jako průsečík kulturních i biologických procesů, vstupuje do zorného pole studia pohřebních aktivit nejen archeologie, ale i antropologie (Svoboda 2003: 13). Je ale možné aplikovat jeden teoretický přístup i v jiné oblasti? Domníváme se, že využití standardních metod obou disciplín umožňuje integrální spolupráci v oblasti výzkumu pohřebního ritu. Tento diskurz ovšem musí splňovat kritéria interdisciplinárního výzkumu, a to na základě společného hodnotového východiska, definice pojmů, metodologické návaznosti a epistemologie (Huutoniemi et al. 2010: 86). Interdisciplinární přístup je protiváhou neustále pokračující specializace vědních oborů. Specializace sice vytváří oborové aplikace šité na míru předmětům výzkumu, ale komplikuje možnost porozumění mezi odborníky z jiných oborů (Schneider 2006: 77). Nelze proto interdisciplinární přístup považovat výhradně za bezproblémový. Mezioborová interakce vytváří napětí vznikající z různých priorit a nepochopení jednotlivých oborů. Tyto nedostatky lze překonat prostřednictvím hlubší mezioborové interakce a vzdělávání. Tak mohou odborníci z různých oborů lépe pochopit metodiku, priority a techniky druhých (Sosna – Sládek – Galeta 2010: 37–38).

Metodická komplexnost archeologického a antropologického výzkumu se ideálně pojí v oblasti rekonstrukce pohřebního ritu. Na lidské kosterní pozůstatky můžeme pohlížet jako na nositele informací týkající se fyzické podoby a zdravotního stavu historických populací. Na druhé straně má pohřbené tělo i symbolický význam a je nositelem idejí, které ovlivňovaly způsob zacházení s nimi ze strany pozůstalých (Unger 2006: 15). Pokud je navíc možné zkoumané náleзовé situace datovat do historických období, jsou lépe interpretovatelné, a to díky písemným pramenům (ibidem: 180).

Přímá interakce antropologie a archeologie v rámci terénního výzkumu je další z možných cest spolupráce. Výzkum pohřebních kontextů se tak stává platformou účinné interdisciplinární spolupráce obou vědních disciplín (Sosna – Sládek – Galeta 2010: 37–38). Interpretace dat získaných během archeologických výzkumů pohřebních areálů jsou bez této spolupráce těžko myslitelné (Sosna 2007: 170). Při hodnocení konkrétního pohřebního ritu porovnáváme a posuzujeme hmotné doklady s jejich vzájemnou kombinací a četností (Čech – Černý 1996: 35). Následná rekonstrukce původních pohřebních aktivit spočívá právě v rozpoznání zánikových, polohových a prostorových transformací (Neústupný – Smrž 1989: 319).

Cílem našeho výzkumu je rekonstrukce vzniku majetínského pohřebního areálu. Naší snahou je ztotožnit data získaná výzkumem novověkého pohřebního areálu s písemnými prameny a konkrétními historickými událostmi. Algoritmem interpretace tohoto náleзу nebyl tedy jen precizní terénní výzkum spojený s detailní dokumentací náleзовé situace, dokumentací stratigrafie a tafonomických změn na tělech pohřbených, ale také interpretace vzniku majetínského pohřebiště prostřednictvím laboratorní analýzy lidských kosterních pozůstatků a studiím historických písemných pramenů.

Lze tedy prostřednictvím archeologických a antropologických dat interpretovat vznik určitého pohřebního areálu? Mohou se konkrétní historické události odrazit ve změně etablovaných funerálních praktik určité society?

Terénní výzkum lokality Majetín (ulice Náves)

Lokalita se nachází na severní hranici obce Majetín v místě křižovatky s hlavní cestou procházející obcí ve směru sever-jih (směrem z Krčmaně do Brodku u Přerova) a místní komunikace ve směru západ-východ (směrem od polní cesty z Kokor dále ulicí Na Hrázi). Jedná se o mírné návrší, vzhledem se podobající mohyle o průměru asi 8 m, na jejímž vrcholu jsou situována piliřová boží muka obklopená třemi vzrostlými lipami. Tato boží muka, se čtyřmi výklenky pro obrázky, jsou zděná a omítnutá (obr. 1). Zpráve z obecní

kroniky přibylo na důvěryhodnosti, když byl v 90. letech 20. století v blízkosti této mohyly, během hloubení výkopu pro inženýrské sítě, vyzdvížen blíže nespécifikovaný kosterní materiál. Na místo nálezu bohužel nebyl přivolán archeolog ani antropolog.

Samotný výzkum byl realizován formou sondáže, kdy tři sondy pokryly jihozápadní část mohylového zásypu, což byla největší část prostá kořenů vrostlých stromů, a také ta část mohylového násypu, jež byla soustavně narušována neoprávněnými zásahy. Během výzkumu sond byla zaznamenána jednoduchá stratigrafická situace, kdy bylo zjištěno celkem sedm vrstev, které ojediněle obsahovaly malé zlomky skla, novověké keramiky a zkorodovaných železných úlomků. V průběhu výzkumu bylo odkryto šest kostrových pohřbů, pohřeb 800 až pohřeb 805 (obr. 2). Kosterní pozůstatky náležely dvěma dospělým jedincům (801 a 805) a čtyřem dětem (800, 802 až 804). Pohřeb jednoho z dětí (802) narušil chronologicky starší hrob, v němž byl uložen dospělý jedinec, jehož kosterní pozůstatky byly pietně uloženy podél levé strany dětského pohřbu. Tento nálezo-vý celek byl vyhodnocen jako jeden kontext, a to pohřeb 802.

Všechna těla byla uložena v natažené poloze na zádech s orientací těla ve směru západ-východ (s výjimkou dětského pohřbu 804, který byl orientován ve směru východ-západ) s rukama složenými v prostoru pánve. Výkopy hrobových jam byly zjištěny pouze v případě nálezu těl dvou dospělých jedinců, které byly zahloubeny do přírodního podloží. Dětské pohřby byly uloženy do zásypu zkoumané mohyly a výkopy či zásyp těchto pohřbů nebyly rozlišeny.

V průběhu terénního výzkumu byly zaznamenávány prostorové transformace a odchylky od anatomického uložení odkrytých koster, snahou bylo určit, jak tyto tzv. tafonomické procesy korespondují s procesem inhumace jednotlivých těl. Dokumentace konkrétních kontextuálních informací vedla k rekonstrukci původního pohřebního ritu (více např. Čech – Černý 1996; Černý 1995; Duday 2009; Prokeš 2007; Průchová – Chroustovský 2009). Těla během pohřbívání nebyla uložena do rakví. Nebyla zjištěna ani prostorová úprava hrobových jam v případě pohřbů dvou mužů (801 a 805), prostor kolem těl byl souvisle vyplněn sedimentem.

Během výzkumu nebyl získán žádný chronologicky citlivý materiál dovolující datovat tyto pohřby do období napoleonských válek. Způsob uložení těl, respektive poloha horních končetin, odpovídá v novověku doporučené poloze zkřížených rukou (Králiková 2007: 160). Teze o chronologické citlivosti této praktiky se však nepotvrzují (Čechura 2010: 114). Až antropologická morfo-skopická analýza kosterního materiálu umožnila spojit zjištěné paleopatologické stopy s možnými defekty vojenského charakteru.

Antropologická analýza kosterních pozůstatků jako vodítko k individuální identifikaci

Při hodnocení kosterních pozůstatků jsme vycházeli z mezinárodně platné antropologické metodiky. Aspektivní hodnocení pánevních kostí (Bruzek 2002) bylo použito pro odhad pohlaví dospělých jedinců. Dožitý věk byl u nedospělých jedinců určován na základě mineralizace chrupu (Uberlaker 1978) a metrického hodnocení diafýz dlouhých kostí končetin (ibidem). Dožitý věk dospělých byl odhadnut na základě reliéfu spony stydké (Brooks – Suchey 1990), podle charakteru sternálního konce kosti klíční (Szilvássy 1980) a aspektivním hodnocením zubní abraze (Lovejoy 1985). Výška postavy byla odhadnuta na podkladě metodiky Sjøvoldovoy (1990). Ve zkoumaném souboru se nacházeli tři muži, všichni tři jedinci byli zařazeni do věkové kategorie adultus (dospělý). Dále byly analyzovány kosterní pozůstatky náležející čtyřem dětem, ty byly zařazeny do dvou věkových kategorií – infans I (pohřeb 803) a infans II (pohřeb 800, 802 a 804). Tělesná výška byla odhadnuta u dvou dospělých jedinců, a to u pohřbu 801 – asi 178 cm a u pohřbu 805 – asi 145 cm (tab. 1).

Patologické změny na kostech, včetně hodnocení změn na kloubech, byly hodnoceny pouze makroskopicky, a to podle Schultze (1988) a pomocí základních publikací v oboru paleopatologie (Aufderheide – Rodríguez-Martin 1998; Horáčková et al. 2003; Ortner 2003). Jasně definované patologické celky (tzv. nosologické jednotky) nebyly během aspektivní analýzy kosterních pozůstatků zjištěny u žádného z jedinců. Diferenciální diagnóza nemohla být stanovena, příčina úmrtí tedy nebyla určena ani u jednoho z jedinců pohřbených v majetínské mohyle.

Nicméně na stropech očnic dvou dětí (pohřeb 800 a 804) byla pozorována kostní destrukce označovaná jako *cribra orbitalia*. Příčina jejich vzniku je nejasná, zřejmě je způsobují poruchy metabolismu železa s následnou anémií (Horáčková et al. 2003: 146). Na makroskopické úrovni je možná jejich záměna s postmortálními změnami, definitivní rozhodnutí umožňuje histologické vyšetření, jež ale provedeno nebylo. Dále šupina týlní kosti jednoho z mužů (pohřeb 805) nese stopy pravděpodobně po sečném zranění. Struktura vykazuje známky hojení, neměla tedy přímou spojitost s úmrtím muže. Etiologie tohoto zranění je nejasná. Příčinu jeho vzniku nelze propojit s konkrétním historickým obdobím ani predikovat, zda si zranění muž způsobil například během vojenské služby.

Kosterní pozůstatky dalšího z mužů (pohřeb 801) vykazují chronické pohybové přetížení osového skeletu. Meziobratlové prostory byly postiženy degenerativním onemocněním, jehož terminální stadium se projevilo tvorbou nárůstků na obratlových tělech, tzv. *spondylosis deformans* (Horáčková et al. 2003: 57–58). Trvalé přetížení pohybového aparátu se projevilo i na kostech dolních končetin.

Byly zjištěny patologické změny v místech úponů šlach vazů a kloubních pouzder do kosti, tzv. enthesopathia. Díky opakovaným pohybům došlo v kostní tkáni k mikrotrhlinám a vytrhávání vláken z této tkáně (Mariotti et al. 2004: 146). Tato onemocnění pohybového aparátu vznikla soustavným zatěžováním těla chůzí, muž tedy s velkou pravděpodobností nevykonával práce spojené se zemědělskou či řemeslnou činností. Předpokladem je, že působil ve vojenských složkách a přesouval se aktivně s armádními voji na dlouhé vzdálenosti. K rozvoji této degenerace mu navíc přispěl vrozený defekt detekovaný na jeho skeletu. Tím byl srůst prvního krčního obratle (atlasu) se spodinou lebeční. Při této poruše chybí pružící nárazníkové pásmo mezi lebkou a páteří.

Opakované mechanické podněty u tohoto jedince vyvolaly artificální obrus pravého druhého řezáku a traumatický lom ostatních tří řezáků dolní čelisti (obr. 3). Charakter podnětu může být konkretizován se dvěma možnými předpoklady. První z nich spojuje defekt zubů s habituálním zvykem kouření hliněné dýmky. Dva takové případy byly zaznamenány například při výzkumu kosterních pozůstatků mužů Napoleonovy armády nalezených během výzkumu hromadného hrobu v litevském Vilnius (Palubeckaitė et al. 2006: 359). Poškození zubů způsobené kouřením dýmek však zanechávalo stopy v laterálním aspektu zubního oblouku, přesněji v linii od špičáků po první stoličky. Navíc mívá tvar pravidelného oválu a postihuje styčné plochy dvou sousedních zubů, nikoli chrup v přední části zubního oblouku v rozsahu všech čtyř předních zubů (Kvaal – Derry 1996: 30).

Etiologie vzniku takto specifického poškození řezáků má nejpravděpodobněji přímou souvislost s vojenskou činností. Doba masivního rozšíření prachových nábojů do palných zbraní ve výzbroji evropských armád v 18. století s sebou nesla nutnost otvírat náboje pomocí zubů. Náboj sestával z papírového obalu (kartuše), uvnitř se nacházela dávka střelného prachu a kule (obr. 4). Po otevření kartuše zuby, na konci odvráceném od kule, voják část prachu nasypal na pánvičku zbraně, zbylý nasypal do hlavně a kuli i s papírem, který sloužil jako ucpávka a odděloval prachovou nálož od kule, vsunul do hlavně. Papír využívaný na výrobu nábojů byl tuhý, často voskovaný, aby náboj vydržel bez úhony transport z místa výroby (Weise 2009: 231–232). Opakované otvírání takto koncipovaných patron způsobovalo poškození předních zubů. Souběžně mohl na celý zubní aparát působit střelný prach obsahující ledek a síru, neboť ten mohl kontaminovat ústní dutinu při neopatrném narušení papírové kartuše.

Rozvíjející se vojenská lékařská péče reflektovala vzniklý stav a vojenští lékaři si začínali všimnout poškození dentice řadových vojáků. Tento stresový faktor postihoval nejen zuby, ale zatěžovány byly i dásně. Sledovaný jedinec z hrobu 801 trpěl právě zánětem dásní, ten se projevil ústupem kostní části zubního lůžka

a vznikem paradentózy bez intravitální ztráty zubů. Zubní aparát vojáků přestal být zatěžován až v průběhu 1. poloviny 19. století, kdy začaly být používány jiné typy palných zbraní (Hyson, Jr. et al. 2009: 8). I přes historické záznamy o používání a poškození zubů během nabíjení palných zbraní jsou v antropologické praxi patologie tohoto typu nacházeny velmi vzácně. Analogický nálezný byl učiněn v červnu roku 2012 belgickým týmem archeologa Dominique Bosqueta ve Waterloo. Výsledky výzkumu ani antropologických analýz nebyly dosud publikovány (za informaci děkuji Dominique Bosquetovi).

Skutečnost, že zdravé zuby byly jednou z důležitých podmínek pro vstup do armády, je doložena v archivních záznamech tehdejších konskripčních komisí. V rámci sledování zdravotního stavu odvedenců se francouzské odvodové komise 1. poloviny 19. století soustředily i na stav chrupu, respektive ztrátu zubů odvedenců (Le Roy Ladurie – Dumont 1971: 399). Tyto prameny zaznamenaly například i poměrně rozšířené sebepoškození u rekrutů, včetně odstraňování předních zubů (Arnold, Jr. 1966: 457). Dezerce, respektive vyhýbání se službě, výskyt chronických chorob a právě sebepoškození bylo největším problémem při náboru rekrutů do vojska ruského cara Mikuláše I., který vládl v letech 1825–1855 (Bitis 2003: 194).

Může detekce tohoto specifického traumatu přispět k rekonstrukci vzniku majetínského pohřebního areálu? Přestože doménou archeologie je právě relativní nebo absolutní datace nálezových celků, artefakty nalezené během výzkumu tělesa mohly dovolují datovat tento celek jen rámcově do období novověku. Příspěvek antropologa k dataci se podle Viktora Černého může týkat chronologie vnitřní, tedy v jakém sledu docházelo k jednotlivým pohřbům (Černý 1995: 309). Lze se domnívat, že zjištění poškození dentice způsobené otevřením kartuší s prachem a kulí dovoluje datovat vznik majetínského pohřebního areálu do období vojenské utilizace těchto nábojů.

Pravděpodobný vznik majetínského pohřebního areálu

Vznik majetínské mohyly s pohřby dospělých jedinců může být s velkou pravděpodobností spjat se třemi válečnými konflikty, které se odehrály v průběhu 2. poloviny 18. a v 19. století na Moravě. První z nich je spojen s první fází sedmileté války (1756–1763). Po prohře s Pruskem během války o rakouské dědictví se podle rozhodnutí císařovny Marie Terezie stala z Olomouce roku 1742 moderní bastionová pevnost, svou strategickou polohou bránící postupu nepříteli na Vídeň. Olomoucká pevnost roku 1758 úspěšně odolala pětítýdennímu pruskému obléhání (Stellner 2000: 181–183). Koaliční protinapoleonské války počátku 19. století potenciál olomoucké pevnosti přímou vojenskou akcí

neprověřily a vojenské akce se nedotkly celé oblasti střední Moravy. Poslední možností je prusko-rakouská válka z roku 1866, kdy proběhla bitva u Tovačova, který se nachází asi 8 km jihozápadně od Majetína (Burian 1996: 24–25).

Vojenské operace související s pruskou blokadou Olomouce se Majetína přímo nedotkly. Unikátní mapa, uložená ve sbírkách Vědecké knihovny v Olomouci, zobrazuje pozice pruských jednotek a místa přímých střetů (internetový odkaz 1). Ty se soustředily do pozic v přímé linii západně od Majetína (boje v okolí Brodku u Prostějova – asi 23 km jihozápadně od Majetína). Severozápadně od Olomouce se odehrál největší přímý střet obou vojsk, a to u Domašova nad Bystřicí (36 km severovýchodně od Majetína), kdy byl zničen pruský zásobovací konvoj a tím bylo ukončeno obležení Olomouce. Majetína by se mohly dotknout zásobovací akce pruských jednotek, anebo naopak snaha rakouského vojska o jejich narušení. V záznamech uvedených v operačním deníku olomoucké pevnosti, který vedl Arnošt Dětřich Marschall (tehdejší velitel pevnosti), je uvedeno, že byly pozorovány přesuny pruských jednotek směrem od Olomouce k Přerovu, a právě na této spojnici se nachází Majetín: „Odjinud jsme zjistili, že směřoval (nepřátelský pruský oddíl o síle 4 až 5 tisíc mužů) pícovat do okolí Přerova...“ Přímý střet v poli však zaznamenán nebyl (Michna 2002: 63).

Ani střet koaličních rakousko-ruských vojsk proti vojsku napoleonské Francie v bitvě u Slavkova roku 1805 neznamenal pro Majetín přímé setkání s bojovými akcemi. Majetínští obyvatelé ovšem s velkou pravděpodobností mohli přijít do kontaktu s vojáky, kteří byli zraněni během bojů na slavkovském bojišti, a to při jejich transportu do nemocnic. Oblast střední Moravy se stala zázemím pro koaliční vojska a nemocnice na tomto území byly udržovány ještě v první polovině roku 1806. Vojenská nemocnice nejbližze Majetínu se nacházela v Rokytnici (5 km jihovýchodně), další byla zřízena v Přestavlkách (15 km jihovýchodně). V Rokytnici bylo umístěno 291 mužů, v Přestavlkách 154 mužů (Bohunová 2002: 155). Obě nemocnice sloužily svému účelu i po dalších bitvách Napoleоновých armád, které byly svedeny v blízkosti našeho území. Po bitvě u Wagramu v roce 1809, na přelomu července a srpna, se v Olomouci léčilo 3 441 raněných a nemocných. Nemocnice v Rokytnici a Přestavlkách představovaly pobočná zařízení, kam byli převáženi z Olomouce nemocní a ranění kvůli obavě ze šíření infekčních onemocnění. Obdobná situace nastala i po bitvě u Lipska v roce 1813, stav nemocných a raněných v Olomouci a jejich pomocných zařízeních (tedy i Rokytnici a Přestavlkách) ke 2. prosinci 1813 byl 2 731 hospitalizovaných vojáků (Wondrák 1965: 4–7).

Charakter pohřebního ritu majetínských mohyly odpovídá pietnímu umístění těl dospělých mužů do jednotlivých hrobových jam podle zásad křesťanského

pohřebního ritu. Těla byla uložena v natažené poloze na zádech s rukama složenými v klíně, s hlavou orientovanou k západu, nohama k východu (Unger 2006: 64). Zemřelí nebyli pohřbeni na místním hřbitově, neboť ten byl založen souběžně se vznikem samostatného majetínského farního obvodu až v roce 1872. Jak uvádí také zápis v majetínské kronice: „V roce 1863 se začala stavět kaple, která pak byla změněna na farní kostel. Práce pokračovali dobře a do dvou let byla kaple dostavěna a dne 12. 7. 1865 vysvěcena ke cti sv. Cyrila a Metoděje. Tato kaple se stala v roce 1872 farním kostelem. V roce 1872 byla postavena fara a hřbitov.“ (Zgažar 1969: 88) Do té doby Majetínští pohřbívali své zemřelé na hřbitově v blízké obci Kokory, do jejichž farní správy Majetín náležel. K tomu opět slova obecní kroniky: „V roce 1847 byl postaven kříž před nynější školou nákladem obce, kde se pak loučili občané se zemřelými, kteří pak byli pochováni v Kokorách.“ (ibidem: 79) Hřbitov byl založen podle dobových zvyklostí a nařízení za hranicemi obce (Unger 2006: 179), shodou okolností asi 50 m od zkoumané mohyly. Sledovaná situace neodpovídá obecnému modelu vojenských pohřebních zvyklostí praktikovaných při pohřbívání zemřelých během vojenského střetu, kdy alespoň část vojáků padlých v bitvě byla pohřbena na bitevním poli nebo v jeho blízkosti. Jednotlivé hroby jsou výjimkou, převažují hromadné hroby, nejde tedy o rituální pohřby se všemi poctami, ale o rychlé řešení situace, kdy je potřeba padlé pohřbít z důvodu zabránění vzniku epidemií (Bohunová 2003: 86–89).

Tomuto modelu by odpovídala bitva u Tovačova z 15. července 1866, která se odehrála nejbližše Majetínu, vojenské operace probíhaly zhruba 4 km od obce (Burian 1996: 9–16). Domníváme se však, že muži pohřbení v Majetíně nezemřeli v průběhu tohoto konfliktu, neboť zkoumaný pohřební areál je zaznamenán již na mapách vzniklých v 1. polovině 19. století. Mapa stabilního katastru z roku 1833 zachycuje toto funerální místo v podobě bodu, ovšem bez božích muk (internetový odkaz 2), stejně jako mapa vytvořená v průběhu tzv. II. vojenského mapování z let 1836–1852 (internetový odkaz 3). Na mapě z III. vojenského mapování (1876–1878) jsou zaznačena boží muka i majetínský hřbitov (internetový odkaz 4). Odraz událostí u Tovačova lze vysledovat i v dobovém tisku. Jak vypadalo bojiště ještě pět týdnů po bitvě, lze zjistit z článku uveřejněného v Olomouckých listech: „Od Nenakonic k Tovačovu podél cesty jest posud bílo od patronového papíru. U Tovačova naproti bažantnici hrabčcí, která leží západně od cesty ve vzdáli asi 300 kroků, začíná neb přestává toto papírové moře, neb zde byli naši od Prusů přepadeni, zde započal boj. Dá-li se z množství toho papíru na tuhost boje souditi, musel být boj velmi krutý. Jiné známky zde více neviděti, než zde onde kus granátu, porouchané čáky, torby

a obleky, krev spláchly deště, jiné věci sebemenší ceny odnešeny z bojiště a uschovány na památný den a mrtvoly zahrabány na bojišti neb na hřbitovy.“ (Černoch 1866: 2) Tento dobový žurnalistický pohled nejen přibližuje intenzitu bojů, ale dokládá používání papírových kartuší ještě ve 2. polovině 19. století.

Otázkou je, kdo se o pohřbení vojáků postaral. Starost o těla padlých přebralo v 19. století zásobovací vojsko, týlové vojsko vítězné strany se staralo o pohřbení těl na bojišti a v jeho okolí. K pohřbívání padlých a zemřelých se využívalo pomoci místních obyvatel. Jako odměnu si mohli ponechat osobní věci mrtvých, ale dbalo se na to, aby mrtvé neokrádali (Bohunová 2003: 89). V 19. století se vžila představa, že pokud nebyl nebožtík pohřben, zdržovala se jeho duše v blízkosti mrtvého těla. Zároveň tělo, které nezetlelo, nepřinášelo duši mrtvého klid; usnadnění rozkladu se proto do hrobu neměly vkládat například kožené nebo kovové předměty (Navrátilová 2004: 149). Zřejmě v důsledku toho nebyly při preparaci kosterních pozůstatků nalezeny ani součásti oděvu. Péče o těla mrtvých vojáků mohla odrážet starost a smutek nad blízkými, kteří se dobových válečných událostí účastnili. Obavu o osud po smrti ve válečné vřavě té doby lze vyčíst i v lidových písních:

Až já budu stát v širém poli v kumpanii příd' se podívat
spadne-li mi hlavička zavaž ji do šátečka dej ji pochovat. (Úlehla 2008: 484)

Hlavička ma zabolí,
šablíčka mi zazvoní,
nepríde mne na môj pohreb
žiaden z mojej rodiny. (Burlasová 1991: 182)

Nebo píseň zpívaná v Čáslavicích u Třebíče, ve které se objevuje motiv střetu s francouzskými vojsky:

Jeho bílé tělo
v černé zemi leží
a jeho srdečko
o žalosti neví.
Černá zem, černá zem,
jen ty se rozpomeň,
Moravca nám propuť
a Francouza si vem. (Sušil 1951: 522)

Bitva u Tovačova má přímou souvislost s vypuknutím epidemie cholery, jež mohla být příčinou úmrtí dětí pohřbených v mohyle. V 19. století se cholera pandemicky rozšířila v šesti velkých epizodách, území Moravy bylo zasaženo v letech 1826, 1846 a 1864 (Horáčková et al. 2003: 117). Z matriky kokorské farnosti sice nevyplývá, že v těchto letech majetínští umírali v důsledku cholery, jistá epizoda šíření této nemoci však nastala v roce 1836, kdy během září a října zemřel poměrně malý počet obyvatel; celkem padlo za obětí nákaze 10 osob (internetový odkaz 5). Z matrik vyplývá, že rozsáhlá epidemie cholery propukla v Majetíně vzápětí po bitvě u Tovačova. Nemoc zasáhla i jiné obce v blízkosti bojiště. V rozmezí srpna až října 1866 zemřelo v důsledku cholery v Majetíně 36 lidí (z toho 16 dětí), zatímco v průběhu zbylé části roku je zaznamenáno 32 úmrtí, z nichž ani jediné nenastalo následkem nakažení cholerou (ibidem). Také majetínský kronikář Zdeněk Zgažar uvádí výpovědi obyvatel o propuknutí epidemie (1969: 88): „V roce 1866 vypukla válka s Pruskem. I v naší obci se střídaly hlídky jak rakouské, tak pruské. U nedalekého Tovačova byla svedena bitva, v níž padlo přes 300 vojáků a důstojníků. Menší šarvátky byly i u Rokytnice a Dluhonic. Následkem této války vypukla ještě v tomto roce cholera, na niž zemřelo v naší obci mnoho lidí.“

Příčina dětských úmrtí zjištěna nebyla, patologie projevující se na skeletu nemusí totiž vždy ukazovat na správný obraz životních podmínek dané populace. Jedinec může zemřít dříve, než se špatné životní podmínky a konkrétní stresové faktory projeví na morfologických strukturách kostí; tento jev je popisován jako osteologický paradox (Wood et al. 1992: 367). Díky zjištěné stratigrafii můžeme vyvodit, že děti byly pohřbeny s větším časovým odstupem po uložení těl mužů (tab. 2). Pohřeb jednoho z dětí dokonce narušil stávající hrob dospělého muže. Byla zaznamenána sekundární manipulace s jeho kosterními pozůstatky, ty byly opět pietně uloženy po levé straně dětského těla. Kompletní rozklad lidského těla, vzhledem k dekompozičním procesům, trvá nejméně 15–25 let (Fidler – Graw 2003: 291). Pohřbení dětských těl tedy nemohlo proběhnout dříve než 15 let po pohřbení mužů.

Díky demografickému rozboru, umožněnému matričním záznamem, jsme zjistili, že během epidemie v roce 1866 bylo 16 dětí pohřbeno na hřbitově v Korkorách (internetový odkaz 5). Z jakého důvodu byly jiné čtyři děti pohřbeny v mohyle na okraji obce mimo posvěcenou půdu? Křesťanský pohřební ritus vykazuje shodné standardní rysy, jako je orientace hrobů, poloha skeletů nebo pohřbení mrtvého do posvěcené půdy, vzájemné odchylky tak lze považovat za úmyslné vyjádření vztahu komunity k mrtvému, k okolí a naopak (Binford 1971: 22–23). Pohřební rituály a chování pozůstalých odrážejí osobnost mrtvého (jeho

sociální úlohu a status), velikost i složení sociální jednotky, která je smrtí přímo zasažena, a v některých případech i přímé okolnosti smrti (Joyce 2001: 12–13).

Pohřby dětí se tedy lišily od obecného schématu pohřebního ritu křesťanské společnosti. Ještě novověká společnost nepokládala děti za plnoprávné členy společnosti a tomu odpovídal i charakter pohřebního ritu. Nerovnoprávné postavení dítěte nejen v rámci society, ale i uvnitř rodiny a vysoká úmrtnost dětí měly vliv na menší citovou zaujatost provázející úmrtí dítěte a jeho pohřeb (Navrátilová 2004: 245–247). I v novověku bylo s některými zemřelými dětmi zacházeno jako s chudými, to znamená, že se jejich těla zašívala do pytlů či rubášů z hrubé pytloviny a ukládala se do společných šachet (Králiková 2007: 111). V dobách epidemií vznikala také vyhrazená místa pro uložení obětí nakažlivých nemocí. Epidemie cholery v Kuřimi (propukly v letech 1829, 1832 a 1855) si vyžádaly řešení situace s pohřbíváním zemřelých zřízením místa pro pohřbení těl v okrajové části obce (Fic 1999: 3). Obdobné místo vzniklo v katastru obce Maršova (okres Brno-venkov), místními obyvateli je nazýváno cholerový hřbitůvek a jsou zde pochováni místní obyvatelé, kteří zemřeli v průběhu epidemie této nemoci na počátku 18. století (Fic – Zaccal 1999: 2). I dětské oběti epidemií byly ukládány v hromadných hrobech bez jakéhokoliv odkazu na jejich totožnost (McKerr et al. 2009: 109). Nutnost řešení nastalé epidemické situace mohla navíc reflektovat i sociální status zemřelých. Nemajetní lidé volili pro pohřby svých blízkých různé způsoby, roku 1677 byl „pochován Ondřej (syn) Kryštofa Hlaváče pro chudobu rodičů na tom místě při božích mukách u lesa...“ (Filka 1998: 144). Informaci o ekonomické situaci mnoha obyvatel Majetína ve 2. polovině 19. století podává i jeho obecní kronika: „Po zdravotní stránce byli naši občané na tom velmi špatně. Byla hlavně velká úmrtnost dětí, které umíraly hlavně na záškrť. Řádila u nich chřipka, osýpky a podobně. V rodinách bylo hodně dětí, většinou podvyživených – byl před nimi zamykán i chléb, takže od dětství mnoho lidí mělo nemoc chudých – tuberkulózu. K lékaři se chodilo teprve, až už mnohdy nebylo pomoci.“ (Zgažar 1969: 89)

Jedno z dětí (pohřeb 803) bylo novorozeně a s velkou pravděpodobností nepřijalo církevní svátosti. Křesťanský pohřební ritus zaručoval právo na pohřeb v posvěcené půdě jen pokřtěným. Nastával proto problém s dětmi, které zemřely právě před přijetím křtu (Unger 2006: 132). Nepokřtěné děti musely být pochovány bez formálních pohřebních praktik a mimo posvěcenou půdu (Fulford et al. 2011: 311). Jejich duše nebyla spasena, ale zůstala trvale ve stavu, který se označuje jako limbus puerorum (předpekli). Limbus může být chápán jako místo, kam po smrti přijde duše, spíše ale popisuje určitou teologickou nejistotu o osudu duše nepokřtěného dítěte (Schoupe 2010: 248). Podle lidových představ

měly duše nekřtěňátek bloudit po světě, stát se zlými duchy, kteří znepokojovali rodiče, dokud je náhodný člověk neoslovil nějakým jménem (Navrátilová 1996: 23–24).

Nařízení týkající se zákazu pohřbu nepokřtěných dětí bylo obcházeno. Děti bývaly pohřbívány podél vnějších hranic hřbitova. Například v Olomouci archeologický výzkum prokázal zvláštní vyčleněné místo pro pohřby nepokřtěných dětí ve výklenku hřbitovní zdi, tedy mimo posvěcenou půdu (Bláha 1996: 179). Nepokřtěné dítě mohlo být také pohřbeno mimo sídliště u kříže či božích muk, jak bylo zachyceno například v Želetavě, kde roku 1666 „muž teěž Punčochářky že je [dítě, poznámka autora] vzal a u božích muk zakopal“ (Jenerál 1993: 207). Podobně se patrně zachovali i pozůstalí po majetínských dětech. Jejich těla vložili do mohyly, ve které byla uložena těla vojáků, zřejmě v neposvěcené půdě, ale pietně a podle zásad křesťanského pohřebního ritu. Využili tedy pohřební místo, jehož existence nebyla v paměti lidí zapomenuta.

Závěr

Terénní výzkum lokality Majetín – ulice Náves umožnil vyvodit následující závěry. Vyvýšenina korunovaná božími muky byla vytvořena uměle násypem zeminy. Prostřednictvím nálezů získaných výzkumem lze nálezovou situaci datovat jen rámcově do období pozdního novověku. Vznik tohoto pohřebního areálu je spojen s pohřbem mužů, dětské pohřby byly vloženy do mohyly později a nacházejí se v jedné vrstvě. Záznam v majetínské obecní kronice o uložení těl napoleonských vojáků v prostoru pod božími muky nebyl terénním výzkumem potvrzen, ale ani vyvrácen.

Během výzkumu bylo odkryto celkem šest řádných pohřbů, a to dvou dospělých mužů a čtyř dětí. Všechna těla byla uložena v poloze na zádech s rukama uloženy v prostoru pánve. Těla byla orientována ve směru západ-východ, tělo jednoho z dětí (pohřeb 804) bylo orientováno ve směru východ-západ. Těla obou mužů byla uložena v hrobových jamách zahloubených do přírodního podloží, stopy rakví nebyly zaznamenány. Skelety mužů nenesly stopy smrtelných válečných traumat. Dentice staršího z mužů (pohřeb 801) vykazuje stopy traumatu, a to spojení obrusu a ante-mortem fraktury řezáků dolní čelisti, zřejmě spjaté s technikou nabíjení tehdejších dlouhých palných zbraní. Vojáci skusem čelistí otvírali náboj, který měl podobu papírového pouzdra s dávkou střelného prachu a olovenou kulí. Právě opakování této činnosti mělo devastující účinek na korunky všech čtyř spodních řezáků.

Tato bojová technika vymezuje okruh vojenských akcí, které se mohly dotknout Majetína, na události 18. a 19. století. Jedná se o sedmiletou válku, koaliční války

proti napoleonské Francii a prusko-rakouskou válku. Přímé bojové akce se odehrály nejbližší Majetíně během bitvy u Tovačova (15. červenec 1866), jedné z bitev prusko-rakouské války. Řádné pietní uložení těl mužů z majetínských mohyly, absence bojových traumat a vyznačení mohyly na mapě stabilního katastru z roku 1833 však nekoreluje s tímto konfliktem. Tito muži tedy mohli zemřít během transportu do některé z vojenských nemocnic, jež byly zřízeny po bitvě u Slavkova (2. prosinec 1805; oblast střední Moravy totiž sloužila jako zázemí pro vznik nemocnic poraženým koaličním armádám), nebo se mohlo jednat o zraněné či nemocné francouzské vojáky dopravené na Moravu po bitvách u Wagramu (5. a 6. červenec 1809) nebo Lipska (16. až 19. říjen 1813); v této době střední Morava sloužila jako hospitalizační zázemí Napoleonovým armádám.

Těla dětí byla do mohyly vložena později; tomuto závěru odpovídá jednak superpozice zkoumaných pohřbů, dále pak druhotné uložení ostatků muže, jehož hrob byl narušen pohřbem jednoho z dětí. Během pohřbu dítěte bylo manipulováno s kostmi tohoto muže, proto lze posunout dobu pohřbu dětí řádově o desítky let za pohřby těchto mužů. Děti mohly být oběťmi epidemie cholery, která v Majetíně vypukla po bitvě u Tovačova. Zápisy v matrice farního obvodu obce Kokory, kam Majetín spadal, reflektují průběh epidemie.

Vzhledem k tomu, že v Majetíně spadá založení vlastního hřbitova až do 80. let 19. století, vysvětluje tato situace vznik pohřebního areálu pod mohylou, na které dnes stojí boží muka. Ve způsobu zacházení s těly zemřelých se projevila odlišnost pohřebního ritu vůči většinové populaci. Pohřby mužů se s velkou pravděpodobností udály v souvislosti s řešením nenadálé situace, což ovšem nezabránilo pietnímu uložení těl podle křesťanských norem. Neočekávaná situace stála zřejmě i za uložení dětských těl do mohyly (a zároveň do neposvěcené půdy), která jako funerální prostor nebyla v paměti majetínských obyvatel zapomenuta. Epidemie cholery si vyžádala rychlé řešení v podobě pohřbu v Majetíně a ne na hřbitově v Kokorách, navzdory pevné kontrole ritu ze strany církevní správy. Domníváme se, že pohřby dětí mohou odrážet i jejich nižší společenský status v tehdejší společnosti spojený zároveň s nižší ekonomickou úrovní jejich rodin.

Březen 2014

Literatura:

- Arnold, Jr., Eric A.: 1966 – Some observations on the French Opposition to Napoleonic Conscription, 1804–1806. *French Historical Studies* 4: 452–462.
- Aufderheide, Arthur C. – Rodríguez-Martin, Conrado: 1998 – *The Cambridge Encyclopedia of Human Pathology*. Cambridge: Cambridge University Press.
- Binford, Lewis R.: 1971 – Mortuary Practices: Their Study and Their Potential. In: Brown, James A. (ed.): *Approaches to the Social Dimensions of Mortuary Practices. Memoires of the Society for American Archaeology* 25: 6–29.
- Bitis, Alexander: 2003 – Reserves under Serfdom? Nicholas I's Attempts to Solve the Russian Army's Manpower Crisis of 1831–1832. *Jahrbücher für Geschichte Osteuropas* 51: 185–196.
- Bláha, Josef: 1996 – Církevní a laická společnost v Olomouci v některých projevech středověké hmotné kultury. *Archaeologia historica* 21: 169–181.
- Bohunová, Martina: 2002 – Hroby vojáků z bitvy u Slavkova roku 1805. *Vlastivědný věstník moravský* 54: 154–161.
- Bohunová, Martina: 2003 – *Válečný pohřební ritus*. Nepublikovaná disertační práce. Brno: Ústav antropologie Přírodovědecké fakulty Masarykovy univerzity.
- Brooks, Sheilagh – Suchey, Judy Myers: 1990 – Skeletal Age Determination Based on the Os Pubis: A Comparison of the Acsádi–Nemeskéri and Suchey–Brooks Methods. *Human Evolution* 5: 485–504.
- Bruzek, Jaroslav: 2002 – A method for visual determination of sex, using the human hip bone. *American Journal of Physical Anthropology* 117: 157–168.
- Burian, Václav: 1996 – *Bitva u Tovačova roku 1866*. Olomouc: Danal.
- Burlasová, Soňa: 1991 – *Vojenské a regrútske piesne*. Bratislava: Slovenská akadémia vied.
- Čech, Petr – Černý, Viktor: 1996 – Nové možnosti studia pohřebního ritu na příkladu únětických hrobů z Konobříž, okr. Most. *Archeologické rozhledy* 48: 1: 35–59.
- Černý, Viktor: 1995 – Význam tafonomických procesů při studiu pohřebního ritu. *Archeologické rozhledy* 47: 2: 301–313.
- Čechura, Martin: 2010 – Pohřební ritus ve středověku a novověku ve světle archeologického a antropologického výzkumu. *Archaeologia historica* 35: 111–120.
- Černoch, Josef: (1866) – Z bojiště u Tovačova. *Olomoucké listy* 2: 67: 2.
- Duday, Henri: 2009 – *The Archaeology of the Dead*. Oxford: Oxford Books.
- Fic, Karel: 1999 – Památka na morovou epidemii. *VOX* 7: 3: 3.
- Fic, Karel – Zecpal, Josef: 1999 – Cholerový hřbitůvek. *VOX* 7: 8: 2.
- Fidler, Sabine – Graw, Matthias: 2003 – Decomposition of buried corpses, with special reference to the formation of adipocere. *Naturwissenschaften* 90: 291–300.
- Filka, Ivo: (1998) – Farnost Fryšava pod Žákovou horou, I. část. In: Křesadlo, Vít (ed.): *Západní Morava*. Brno: Muzejní a vlastivědná společnost v Brně: 144–150.
- Fulford, Michael et al.: 2011 – A child's burial in unconsecrated ground in early modern Dorchester, Dorset. *Post-Medieval Archaeology* 45: 307–312.
- Horáčková, Ladislava et al.: 2003 – *Základy paleopatologie*. Edice Panoráma biologické a socio-kulturní antropologie 15. Malina, Jaroslav (ed.). Brno: Nadace Universitas Masarykiana.
- Huutoniemi, Katri et al.: 2010 – Analyzing interdisciplinarity: Typology and indicators. *Research Policy* 39: 79–88.
- Hyson, Jr., John M. et al.: 2009 – *A History of Dentistry in the US Army to World War II*. Washington: Borden Institute.
- Jenerál, Emil: 1993 – Výslech u hrdelního soudu v Moravských Budějovicích roku 1666. *Vlastivědný věstník moravský* 45: 206–208.

- Joyce, Rosemary A.: 2001 – Burying the Dead at Tlatilco: Social Memory and Social Identities. In: Chesson, Meredith S. (ed.): *Social Memory, Identity, and Death: Anthropological Perspectives on Mortuary Rituals*. Archeological Papers of the American Anthropological Association 10: 12–26.
- Králiková, Michaela: 2007 – *Pohřební rítus 16.–18. století na území střední Evropy*. Edice Panorama biologické a sociokulturní antropologie 35. Malina, Jaroslav (ed.). Brno: Nadace Universitas Masarykiana.
- Kvaal, Sigrid I. – Derry, T. K.: 1996 – Tell-tale teeth: abrasion from the traditional clay pipe. *Endeavour* 20: 28–30.
- Le Roy Ladurie, Emmanuel – Dumont, Paul: 1971 – Quantitative and Cartographical Exploitation of French Military Archives, 1819–1826. *Daedalus* 100: 397–441.
- Lovejoy, Claude Owen: 1985 – Dental Wear in the Libben Population: Its Pattern and Role in the Determination of Adult Skeletal Age at Death. *American Journal of Physical Anthropology* 68: 1: 47–56.
- Mariotti, Valentina et al.: 2004 – Enthesopathies – Proposal of a Standardized Scoring Method and Applications. *Collegium Antropologicum* 28: 145–189.
- McKerr, Lynne et al.: 2009 – I Am Not Dead, but Do Sleep Here: The Representation of Children in Early Modern Burial Grounds in the North of Ireland. In: Murphy, Eileen M. (ed.): *Childhood In The Past*. Oxford: Oxbow Books: 109–131.
- Michna, Pavel: 2002 – Moravská města a vesnice na stánkách deníku Arnošta Dětřicha Marschalla z doby pruského obléhání Olomouce roku 1758, část 1. *Vlastivědný věstník moravský* 54: 52–66.
- Navrátilová, Alexandra: 1996 – „Nečistí zemřeli“ v posmrtných a pohřebních obřadech českého lidu. *Český lid* 83: 21–31.
- Navrátilová, Alexandra: 2004 – *Narození a smrt v české lidové kultuře*. Praha: Vyšehrad.
- Neústupný, Evžen – Smrž, Zdeněk: 1989 – Čachovice – pohřebiště kultury se šňůrovou keramikou a zvoncovitých pohárů. *Památky archeologické* 80: 282–383.
- Ortner, Donald J.: 2003 – *Identification of Pathological Conditions in Human Skeletal Remains, Second Edition*. San Diego, London: Academic Press.
- Palubeckaitė, Žydrūnė et al.: 2006 – Dental status of Napoleon’s Great Army’s (1812) mass burial of soldiers in Vilnius: Childhood Peculiarities and Adult Dietary Habits. *International Journal of Osteoarchaeology* 16: 355–365.
- Prokeš, Lubomír: 2007 – *Posmrtné změny a jejich význam při interpretaci pohřebního ritu (ke vztahu mezi archeologií a forenzními vědami)*. Archaeologia mediaevalis Moraviana et Silesiana, Supplementum 1. Brno: ÚAM FF MU Brno.
- Průchová, Erika – Chroustovský, Luboš: 2009: Vícečetný pohřeb ze starší doby bronzové z Velkých Přílep (příspěvek ke studiu tafonomie, vzniku a účelu pohřebního komplexu). *Archeologické rozhledy* 61: 77–100.
- Schneider, Jiří: 2006 – Je možná interdisciplinarita v oblasti společenských věd? *Mezinárodní vztahy* 41: 1: 72–79.
- Schoupe, François Xavier: 2010 – *Abridged Course of Religious Instruction: Apologetic, Dogmatic, and Moral, For The Use of Catholic Colleges And Schools*. London: Burns & Oates.
- Schultz, Michael: 1988 – Paläopathologische Diagnostik. In: Knussmann, Rainer (ed.): *Anthropologie: Handbuch der vergleichenden Biologie des Menschen, Band 1, Wesen und Methoden der Anthropologie*. Stuttgart: Fischer Verlag: 480–496.
- Sjøvold, Thomas: 1990 – Estimation of stature from long bones utilizing the line of organic correlation. *Human evolution* 5: 431–447.

- Sosna, Daniel: 2007 – *Sekundární pohřební aktivity: srovnávací studie*. Antropologické symposium V. Budil, Ivo T. – Zíková, Tereza (eds.). Ústí nad Labem: Filozofická fakulta Západočeské univerzity: 169–182.
- Sosna, Daniel – Sládek, Vladimír – Galeta, Patrik: 2010 – Investigating Mortuary Sites: The Search for Synergy. *Anthropologie* 48: 1: 33–40.
- Stellner, František: 2000 – *Sedmiletá válka v Evropě*. Praha: Libri.
- Sušil, František: 1951 – *Moravské národní písně s nápěvy do textu vřaděnými*. Praha: Nakladatelství Vyšehrad.
- Svoboda, Jiří: 2003 – *Paleolit a mezolit: Pohřební ritus*. Edice Panoráma biologické a sociokulturní antropologie 19. Malina, Jaroslav (ed.). Brno: Nadace Universitas Masarykiana.
- Szilvássy, Johann: 1980 – Age Determination on the Sternal Articular Faces of the Clavicula. *Journal of Human Evolution* 9: 8: 609–610.
- Uberlaker, Douglas H.: 1978 – *Human Skeletal Remains: Excavation, Analysis, Interpretation*. Chicago: Aldine Publishing Company.
- Úlehla, Vladimír: 2008 – *Živá píseň*. Strážnice: Danaj, Národní ústav lidové kultury.
- Unger, Josef: 2006 – *Pohřební ritus a zacházení s těly zemřelých v 1. až 20. století v Evropě z antropologicko-archeologické perspektivy*. Edice Panoráma biologické a sociokulturní antropologie 25. Malina, Jaroslav (ed.). Brno: Nadace Universitas Masarykiana.
- Weise, Jochim: 2009 – Idstedt, 23/24. Juli 1850 „Die größte Schlacht nördlich der Elbe seit Menschengedenken“. In: Meller, Harald (ed.): *Schlachtfeldarchäologie, Battlefield Archeology*, 1. Mitteldeutscher Archäologentag vom 09. bis 11. October 2008 in Halle (Saale): 231–235.
- Wondrák, Eduard: 1965 – K obrazu vojenských nemocnic a jejich činnosti za období napoleonských válek na Moravě. *Zprávy Vlastivědného ústavu v Olomouci* 125: 1–11.
- Wood, James W. et al.: 1992 – The Osteological Paradox. Problems of Inferring Prehistoric Health from Skeletal Samples. *Current Anthropology* 33: 343–370.
- Zgažar, Zdeněk: 1969 – *Majetínská kronika*. Nepublikovaná obecní kronika. Majetín: Obecní úřad.

Internetové odkazy:

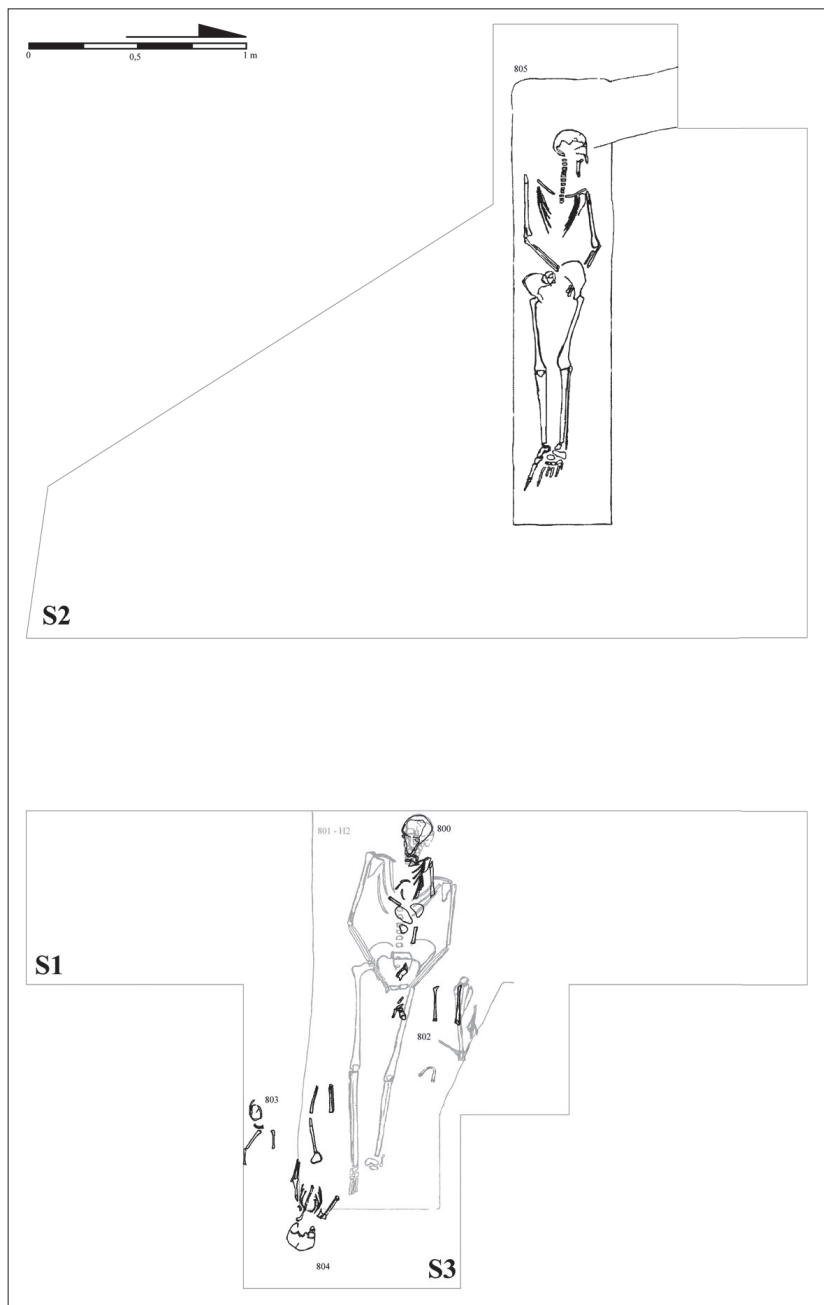
- Internetový odkaz 1: *Mapa obležení Olomouce roku 1758*: <http://mapy.vkol.cz/mapy/miv8.htm> [poslední přístup 4. 11. 2013].
- Internetový odkaz 2: *Mapa stabilního katastru*: http://archivnimapy.cuzk.cz/com/1680-1/1680-1-002_index.html [poslední přístup 4. 11. 2013].
- Internetový odkaz 3: *Mapa z II. vojenského mapování: 1st (2nd) Military Survey, Section No. O_7_V*, Austrian State Archive/Military Archive, Vienna; Laboratoř geoinformatiky Univerzita J. E. Purkyně – <http://www.geolab.cz>; Ministerstvo životního prostředí ČR – <http://www.env.cz>; http://oldmaps.geolab.cz/map_viewer.pl?z_height=330&lang=cs&z_width=700&z_newwin=1&map_root=2vm&map_region=mo&map_list=O_7_V [poslední přístup 4. 11. 2013].
- Internetový odkaz 4: *Mapa z III. vojenského mapování: 1st (2nd) Military Survey, Section No. 4159_3*, Austrian State Archive/Military Archive, Vienna; Laboratoř geoinformatiky Univerzita J. E. Purkyně – <http://www.geolab.cz>; Ministerstvo životního prostředí ČR – <http://www.env.cz>; http://oldmaps.geolab.cz/map_viewer.pl?z_height=330&lang=cs&z_width=700&z_newwin=1&map_root=3vm&map_region=25&map_list=4159_3 [poslední přístup 4. 11. 2013].
- Internetový odkaz 5: *Matriky Zemského archivu v Opavě*: <http://vademezum.archives.cz/vademezum/> [poslední přístup 4. 11. 2013].

Contact: Mgr. Lukáš Šín, Archeologické centrum Olomouc, p. o., U Hradiska 42/6, 779 00 Olomouc, CZ; e-mail: sin@ac-olomouc.cz.

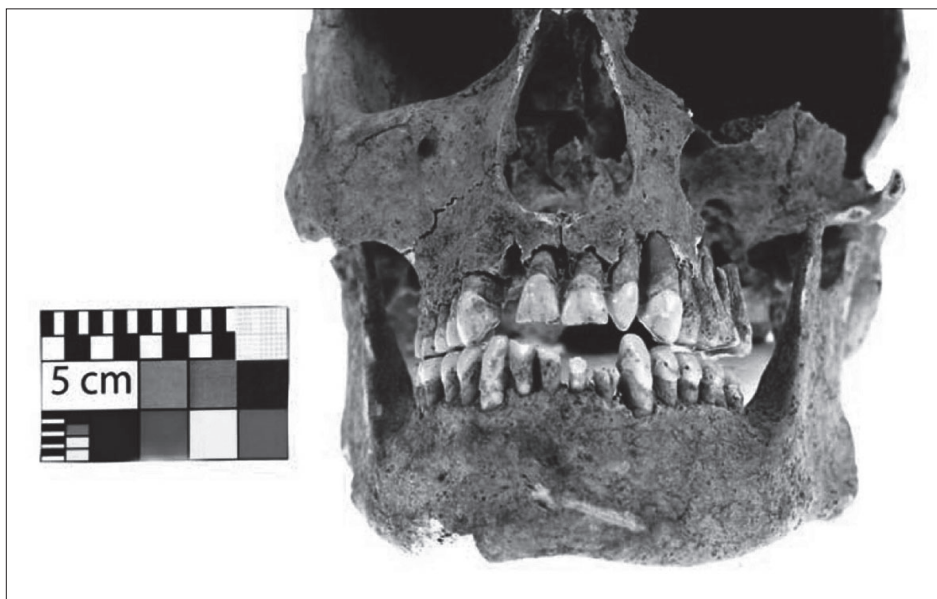
Mgr. Jakub Vrána, Archeologické centrum Olomouc, p. o., U Hradiska 42/6, 779 00 Olomouc, CZ; e-mail: vrana@ac-olomouc.cz.



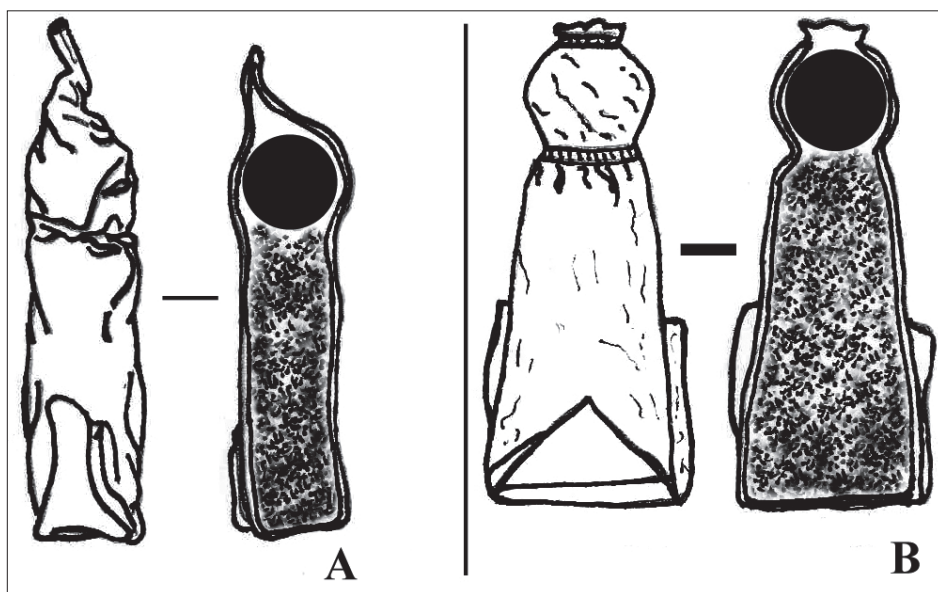
Obr. 1: Majetín – ulice Náves. Mohylový násep s božími muky. Foto: Lukáš Šín.



Obr. 2: Půdorys sond s nalezenými pohřby. Kresba: Lukáš Šín.



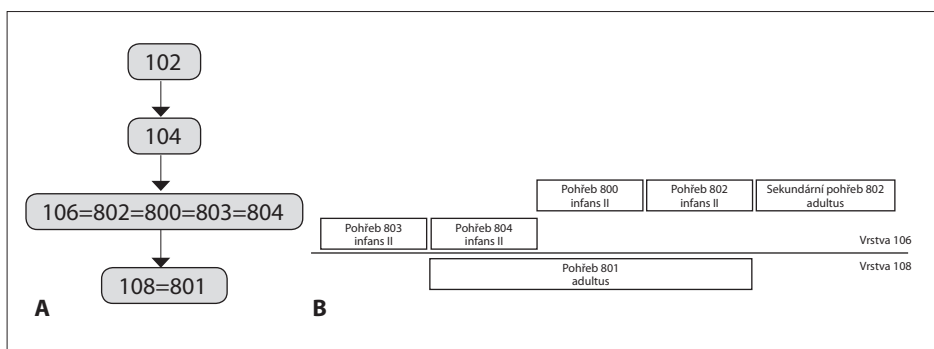
Obr. 3: Poškození řezáků dolní čelisti. Foto: Lukáš Šín.



Obr. 4: A – náboj používaný na začátku 19. století, B – náboj používaný v polovině 19. století.
Kresba: Lukáš Šín.

Pohřeb	Pohlaví	Věk	Věková kategorie	Výška postavy
800	?	30 měsíců	infans II	–
801	muž	30–50 let	adultus	asi 178 cm
802	?	24 měsíců	infans II	–
802 Sekundární pohřeb	muž	dospělý	adultus	–
803	?	neonatus	infans I	–
804	?	24 měsíců	infans II	–
805	muž	25 let	adultus	asi 145 cm

Tab. 1: Odhad pohlaví, dožitého věku a výšky postavy nalezených jedinců. Vytvořil: Lukáš Šín.



Tab. 2: A – zjištěná stratigrafická situace (Harrisův vývojový diagram vytvořený v programu ArchEd 1.4.1), B – schéma pozice dětských pohřbů vůči mužskému pohřbu 801. Vytvořil: Lukáš Šín.