

Krejčovské cechy a jejich vliv na formování mužského venkovského oděvu ve střední Evropě 16. a 17. století

Martin Šimša

DOI: 10.21104/CL.2020.3.01

Tailors' Guilds and Their Influence on the Formation of Peasant Clothing for Men in Central Europe in the 16th and 17th Centuries

Abstract

During the 16th and 17th centuries, an extensive transformation of clothing habits took place in Central Europe. The era of the national styles of clothing had concluded and was replaced by widespread preference of the highly fashionable Spanish – and later French – clothing sets.

New garments were fully accepted mainly by nobles and, over time, also among burghers.

The question remains how and by whom they were passed on to the rural population. Our attention is focused mainly on urban tailors' guilds, which had a dominant position in the production of urban as well as rural clothing, due to regulations. Their creations are captured in several period depictions, and their abundance in towns as well as in the countryside is evidenced by inventories of estates and bequests to orphans. Clothing constructions are included in tailors' pattern books, which have been preserved in Czechia, Slovakia, Poland, Austria, and Germany. The comparison of the three mentioned source types in this study brings new information about the formation, types, and representation of individual components of men's clothing.

Key words

trousers, coat, men's skirt, kaftan, cloak, tailors' guild, tailors' books, clothing patterns

Acknowledgment

Studie je výstupem projektu GAČR GA18-27465S „Městský a venkovský oděv střední Evropy v raném novověku, na základě studia cechovních knih krejčovských stříhů“.

Contact

PhDr. Martin Šimša, Ph.D., Národní ústav lidové kultury, Zámek 672, 696 62 Strážnice, Czech Republic; e-mail: martin.simsa@nulc.cz.

Jak citovat / How to cite

Šimša, Martin. (2020). Krejčovské cechy a jejich vliv na formování mužského venkovského oděvu ve střední Evropě 16. a 17. století. *Český lid* 107, 259–307. doi:<http://dx.doi.org/10.21104/CL.2020.3.01>

Úvod

Téma cechovnictví otevřel v domácím bádání kulturní historik Zikmund Winter, který publikoval celou řadu prací věnovaných problematice obchodu, řemesla, živností a cechů v 15. a 16. století (Winter 1906; 1909). Ve svých pracích se opíral o excerpta z městských archivů, z nichž vytěžil ohromné množství materiálu, který v jeho pracích vytváří pestrý kaleidoskop informací, jimž však většinou chybí důsledná analýza a časoprostorové ukotvení. O tu se pokusili až Václav Ševčík (Ševčík 1926) a Bedřich Mendl (Mendl 1927), kteří na jeho práci programově navázali. Především Mendl, profesor hospodářských a sociálních dějin na Karlově univerzitě, se pokusil o revizi některých Winterových názorů na vznik cechů a předložil jejich nové teoretické ukotvení vycházející z reflexe tzv. „ducha doby“.

Dobově podmíněný pohled na cechy přinesla marxistická historiografie, pohlížející na hospodářské dějiny prizmatem akumulace kapitálu, třídního boje a antagonismu vykořisťovatelů a vykořisťovaných, stavící proti sobě cechovní mistry a tovaryše. Nový koncept představil východoněmecký historik Hans Mottek, jehož rozsáhlé dílo se ve východním bloku stalo velmi populární (Mottek 1974). V domácím prostředí představil nový dějinný koncept historik Josef Janáček, který ve svých pracích formuloval hypotézu o retardační úloze cechů a jejich odpovědnosti za ekonomickou stagnaci českých zemí v 16. století (Janáček 1963). Téma se tím ideově i metodologicky uzavírá, takže ještě Anton Špiesz o dvě desetiletí později hodnotí slovenský materiál v téměř shodném myšlenkovém kontextu (Špiesz 1983). Nemnoho dalších prací vzniklých v tomto období má charakter případových studií, snažících se zachytit místní situaci v jednotlivých městech či regionech (Chaloupka 1961–1964; Marek 1962; Mezník 1972). Janáčkovy teze o zpátečnické úloze cechů se pokusil rozporovat teprve Josef Macek, který upozornil na pozitivní roli v oblasti sociální péče o své členy, ochrany spotřebitelů či šíření nových technologií a výrobních vzorů (Macek 1992).

V západní Evropě, a sousedním Německu obzvláště, se bádání v druhé polovině 20. století začalo ubírat odlišnými směry a dosavadní hospodářský rozměr rozšířilo o sociální aspekty, což se odrazilo i v raných pracích Wolframa Fischera (Fischer 1957). Univerzita v Münsteru, kde v 60. letech působil, se v této době stala střediskem nově se formujícího zkoumání každodennosti, což se s odstupem projevilo v pracích Wilfrieda Reininghause a dalších (Reininghaus 1990). V jejich pracích jsou cechy nahlíženy prizmatem dějin mentalit, gender studies, migračních procesů, státní politiky a v neposlední řadě též historické antropologie. Tématem

městských a vesnických cechovních korporací se zabýval rakouský historik Josef Ehmer, který upozornil na vzájemnou provázanost městského a venkovského řemesla, jakož i mobilitu výrobců (Ehmer 2008).

V domácím bádání se tyto nové proudy projeví dosti pozdě, přičemž velkým impulzem pro nové uchopení historického bádání byly čtyřdílné Dějiny hmotné kultury Josefa Petráně (Petráň 1985). Problematice cechů v období středověku i raného novověku je v nich věnováno dostatečné místo a inovativní závěry se následně objevily i v syntéze věnované českému městu ve středověku (Hofmann 1992). Práce pozitivně ovlivnila i nastupující generaci historiků. Jaroslav Čechura se věnoval cechům v jižních Čechách a projevům jejich zbožnosti (Čechura 1989), v čemž na celozemské úrovni pokračovala Hana Pátková (Pátková 2000). Většina ostatních prací byla věnována spíše faktograficky pojaté historii cechů v lokalitě, panství či regionu. Monotematické zpracování jednoho řemeslného okruhu či řemesla, jako to provedla u stavebních cechů Ivana Ebelová, je spíše výjimkou (Ebelová 2001).

Pod vedením erudovaných badatelů vznikla v posledních desetiletích též řada studentských prací vedených snahou zhodnocení dosud nevyužitého cechovního archivního materiálu a jeho zpracování z pohledu nových témat. Z této rozsáhlé produkce je třeba s ohledem na teoretickou i metodologickou stránku vyzdvihnout především práce Evy Němečkové (2010), Jakuba Hušky (2017) a Davida Sobka (2016). Ve studentských pracích má základ i rozsáhlá práce pojednávající souborně o vývoji pražských cechů od středověku až na práh moderny (Smrž 2019).

S ohledem na téma krejčovských cechů musíme bohužel konstatovat, že takto zaměřených prací je jen velmi poskrovnu. Doposud nejrozsáhlejší stať, sepsanou v duchu kulturní historie Zikmunda Wintera, věnoval dějinám pražských krejčích Josef Wagenknecht (1932–1933). Novou pozornost vzbudilo téma až v posledních desetiletích, kdy vzniklo několik lokálně faktografických prací (Hladký 1994; Chládková 2013) a zajímavá srovnávací studie věnovaná krejčovským a ševcovským cechům v Krupce a Bílině (Němečková 2010). Problematiku venkovských mistrů na Brněnsku a jejich postupnou emancipaci nastínil Josef Svoboda (2019). Bližší zájem o poznání práce krejčovských cechů bohužel neprojevili ani badatelé v oboru dějin odívání. S výjimkou práce Mileny Hajné, věnované oděvním řemeslům na dvorech posledních Rožmberků (Hajná 1998), žádná z novějších prací nebere krejčí jako tvůrce historického oděvu příliš v potaz (Kybalová 2000; Safrtálová 2010; Nachtmannová 2012). Citelnou mezeru se snaží ve svých pracích zaměřených na cechovní knihy krejčovských stříhů jako prameny poznání historického městského a venkovského oděvu zaplnit Martin Šimša (Šimša 2013; 2017; 2019).

Cechovní krejčí

Vztah řemeslnických cechů k venkovu byl do velké míry podmíněn poměrem města k jeho venkovskému zázemí, který byl od počátku dosti utilitární. Ve většině zakládacích listin královských i šlechtických měst je jasně vymezen prostor ekonomického zájmu, který je definován mílovým právem. Jeho skutečný rozměr sice kolísal, ale badatelé se vesměs shodují na tom, že se pohyboval v rozsahu 11 až 12 km od městských hradeb (Janáček 1963: 27). V tomto prostoru, kterým byla nově zakládaná města ve 13. století obdarována, nesměly být provozovány žádné krčmy, prodej potravin ani výroba piva (Hoffmann 1992: 95). V případě šlechtického založení města mohl rozsah mílového práva narušovat pouze cizí majetek, popřípadě výsadní rychty, na Moravě fojtství. Jejich držitelé mohli nejen vařit a šenkovat pivo, ale též si držet krejčího, ševce, pekaře, řezníka či kováře zásobující lokální vesnický trh (Bakala 2002: 126). Ovšem již ve 13. století existovaly případy mnohem striktnějšího vymezení mílového práva, jako je tomu v případě výsadní listiny pro Jevíčko z roku 1258, která v jeho působnosti zakazuje nejen krčmy a výrobu piva, ale též veškeré kupecké a řemeslnické činnosti (Bakala 2002: 119). Tento trend postupně zesiloval, až se ve 14. století stal obecnou normou. U šlechtických majetků mohla být tato zásada uplatňována nejen v mílovém okruhu, ale v některých případech i na celém panství, z něhož se tak poznenáhlu stala autonomní hospodářská jednotka v čele s poddanským městem. V listině vydané roku 1413 pro Fulnek se uvádí, že se řemeslnické činnosti nesmí vykonávat na celém panství, přičemž jmenovitě je uvedeno pekařství, řeznictví, kovářství, krejčovství a ševcovství, jedinou povolenou výjimkou jsou venkovští přištipkáři (Bakala 2002: 132). Že se nejednalo o pouhou proklamaci, dosvědčuje soupis zemské berně na statcích Arcibiskupství pražského z roku 1379 (Emler 1868–1869: 31). Po dvou krejčích je zaznamenáno pouze v Příbrami, Rožmitále, Týně nad Vltavou a jeden v Kasejovicích, v ostatních z 250 vesnic a statků nenajdeme žádného. Situace na Moravě byla zřejmě dosti podobná, jak lapidárně shrnuje Kniha Drnovská, v níž se uvádí: „*ve všech jiní řemeslníci býti nemají, než kováři, tkalci a vetešníci k opravě šatův neb obuvi, a byla-li by která jiná řemesla, mohou je řemeslníci z měst a městeček hyndrovati*“ (Drnovský 1868: 93).

Přestože měli městští krejčí výsadní postavení ve výrobě oděvů pro město a jeho venkovské zázemí, rozhodně to neznamenalo, že se mohli v mílovém okruhu svobodně pohybovat a nabízet zde své služby. Již v litomyšlských artikulích z roku 1363 se objevuje nařízení zavazující nejen mistry, ale i venkovské rychtáře: „*kdež by byl mistr shledán v míli na biskup[st]ví ve vsi, ježto by z nového sukna dělal, to jemu má býti pobráno a vinu propadl.*

Pakli by, který rychtář nebli sedlák jeho přecho[váva]l, tůž vinú propadne“ (Mendl – Linhartová 1963: 823). S podobnými zákazy práce cechovních mistrů na venkově se setkáváme ještě v 16., ojedinele i 17. století. Pokud chtěl sedlák, aby pro něj krejčí pracoval, musel o povolení žádat představitele cechu: „který sedlák z panství volyňského poddaný náš k sobě domuov krejčího potřeboval, tehdy má přijíti do Volyně a žádati cechmistra aneb z mistruov kterého by koli chtěl, aby k němu přišel a jemu co by potřeboval zdělal“.¹

Krejčovské řemeslo se v období pozdního středověku profilovalo, jako ostatně řada dalších oděvních řemesel – kabátníků, kožešníků, kloboučnicků, ševců atd. – jako výrazně městske řemeslo. Z kusých zpráv je zřejmé, že svou produkci se výrobci orientovali především na místní úzce lokální trh. Přesah na širší regionální trh v podobě městských výročních trhů, kde se prodávaly hotové oděvy, měli jen nemnozí, a rizika spojená s převozem zboží mezi městy podstupovali častěji spíše obchodníci a židovští překupníci, než samotní krejčí (Janáček 1961: 133). Ve většině měst pracovali krejčí jako univerzální výrobci oděvů, ovšem ve velkých residenčních městech, jako byla Praha, docházelo již ve 14. století k jejich specializaci. Mezi povoláními nových měšťanů jsou uváděni *sartor caligarum*, *palliatores*, *jopulatores* a nechybí ani vetešníci *fullones seu renovatores vestium* (Winter 1906: 137). Oděvní a textilní řemesla patřila společně s potravinářskými obory ve městech k nejvíce zastoupeným, takže je historici označují jako *silná řemesla*, což vyjadřuje nejen jejich početnost, ale i ekonomický a politický vliv v městském organismu. Krejčí společně s ševci, řezníky a pekaři patřili ve městech již ve 14. století k nejpočetnějším, pravidelně se ve městech zakupovali a získávali zde městske právo. V pohusitském období jejich zástupci vcelku pravidelně zasedali v městských radách, což přetrvalo až do 16. století.

Z hlediska oboru své činnosti měli krejčí blízko k textilním řemeslům, z nichž obzvláště soukeníci a na ně navázaní barvíři, postřihači a kroječi, si z důvodu svých výrobních a ještě více obchodních zájmů s krejčími často konkurovali. Otázkou sporu byla především manipulace se sukem, materií pro výrobu velké části mužských a ženských oděvů, ale též cenným obchodním artiklem, na jehož zprostředkování chtěla mít oděvní řemesla svůj podíl. Soukeníci si na jeho přímý prodej dělali nárok s ohledem na vlastní výrobní zdroje, jejichž rozsah byl však v Čechách kvalitativně i kvantitativně dosti omezený (Janáček 1956: 558). To byla příležitost pro *kroječe*, obchodníky se sukem, kteří nabízeli rozsáhlý sortiment domácích, ale především zahraničních výrobků a jejich prodej *výkroj* v krámě i na trhu. Nakonec se i bohatší krejčovští mistři cítili oprávněni nabídnout

1 SOkA Strakonice, fond Cech krejčích Volyně, Cechovní artikule z roku 1568, inv. č. 2.

zákazníkům při šití šatů na výběr z několika druhů sukna či jiných látek, a to přímo ve své dílně. Stejně tak šití oděvů nebylo jen výsadou krejčích, ale pokoušeli se o něj i soukeníci, barvíři, a s odstupem času i správkari oděvů *vetešníci*. Krejčí zase neváhali šít *kabáty* a k nelibosti kožešníků podšívát své oděvy kožešinou. Propletence těchto vzájemných vztahů a přesahů vcelku dobře fungovaly až do chvíle, než se v jednotlivých městech začala řemesla cechovně institucionalizovat a pokoušet se o jednoznačné vymezení oboru své činnosti a vztahů k příbuzným řemeslům.

Celý proces lze dobře sledovat v proměnlivém slohu cechovních statut, pořádků a artikulů,² z nichž první, a shodou okolností na našem území nejstarší, jsou statuta vydaná roku 1318 pro pražské krejčí. Zatímco jejich obsahem je především snaha o nastolení pořádku mezi samotnými krejčími, v případě krejčovského pořádku z Českých Budějovic (1341) a Litomyšle (1363) jsou listiny koncipovány tak, že se formálně i obsahově již dosti blíží cechovním artikulům, jak je známe z 15. a 16. století. Krejčí se v nich vymezují vůči *vetešníkům*, kterým je zakázáno prodávat na trhu *kabáty*, *rukavice*, *kukly*, *kalhoty* či *punčochy* střižené z nového sukna (Köpl 1901: 51). Naopak krejčím se zakazuje dělat a prodávat *falešné kabáty*,³ protože výroba kabátů, ve smyslu textilní ochranné zbroje *ioppen*, je prací kabátníků (Mendl – Linhartová 1963: 823). Na trhu bylo též krejčím zakázáno prodávat nové sukno, a to nesměli ani přechovávat v dílně, pokud se nejednalo o zbytky z ušitých šatů, jejichž cenu si krejčí srazil ze své mzdy (Mendl – Linhartová 1963: 823). Průběh vymezování a upevňování pozic jednotlivých oděvních řemesel dokládají i záznamy rozhodnutí ve sporech přednesených městským radám královských měst. V Olomouci bylo takto roku 1396 přijato usnesení povolující *vetešníkům* opravovat novým suknem pouze horní *životovou* část starých sukni, jinak nemají z nového sukna dělat nic jiného. Ovšem již roku 1414 musela rada přijmout nové usnesení zakazující *vetešníkům* šít a prodávat velké i malé *kabáty*, s výjimkou zboží, které jim k prodeji ušili samotní krejčí (Spáčil 1982: 248). Podobné spory mezi krejčími, kabátníky a soukeníky řešily i městské rady pražských měst. Roku 1444 rozhodly, že kabátníci smí šít a na *tarmarku* prodávat kabáty pouze z obyčejných materiálů (*barchan*, *cvilich*, *kůže*), krejčí oproti tomu mohou šít z kvalitních látek (*ferštat*, *pokušin*, *haras*),

2 V rámci výše uvedeného výzkumného projektu GAČR shromáždili jeho řešitelé dr. Šimša a Mgr. Svoboda soubor cca dvou stovek cechovních statutů, pořádků a artikulů krejčovských cechů z období 14. až 18. století. Z jejich rozboru a komparace vychází tato studie.

3 Kabát *iopuli*, *ioppen* byl současníky vnímán především jako součást ochranné zbroje. Ušitý měl být ze tří vrstev materiálu s vycpávkami na prsou. *Falešnými kabáty* se nejspíš rozuměly takové, které měly sice shodný střih, ale nežádka byly z kvalitnějších materiálů a sloužily k běžnému nošení.

ale výrobky nesmí prodávat na trhu. Soukeníkům se zapovídá šítí a prodej oděvů z vlastního sukna, což je výsada krejčích. Pouze oni mohou ke své potřebě krájet *stůpená* sukna a šít z nich nové oděvy, které se jim dovoluje prodávat na *tarmarku* (Kalousek 1895: 445).

Do ustáleného pořádku zasáhlo roku 1500 podání cechu staroměstských *kroječů* (obchodníků se suknem) odvolávající se na privilegium vydané roku 1365 císařem Karlem IV., které zakazuje pražským krejčím až na výjimky prodej sukna (Winter 1906: 307). Městské rady následně vydaly společné usnesení zakazující krejčím a soukeníkům prodávat na *tarmarku* nová střižená či šitá sukna. Soukeníci i krejčí mohli nadále své zboží nabízet pouze ve svých obchodech *kvelbech* (Kalousek 1890: 556). Toto rozhodnutí, dokládající ekonomický a politický vzestup *kroječů*, se stalo významným precedencem vedoucím k posilování pozic obchodníků mezi městskými řemeslníky, a to nejen soukeníky, ale i ostatními textilními a oděvními řemesly (Macek 1992: 88). Již roku 1527 přijala městská rada v Olomouci na základě naučení z Vratislavi usnesení, které krejčím zakazovalo prodej hedvábného zboží, axamitů, barchetů, sukna a prýmků, škodící *kroječům* a kupcům (Kühndel 1929: 69). V Olomouci se však více než s *kroječi* střetávali krejčí s kožešníky. Porovnání z roku 1415 zakazuje krejčím všívat kožešiny jako podšívky sukní, s výjimkou vlastní čeledě. Naopak mohou suknem podšívat kožešiny, což se povoluje i kožešníkům (Spáčil 1982: 256). Spory kožešníků a krejčích o podšívání oděvů *věcmi chlupeťatými* se objevují v královských i poddanských městech po celé 16. století (Winter 1909: 604), a rozhodnutí nepřineslo ani privilegium císaře Maxmiliána II. vydané pro kožešníky roku 1564.

Prostřednictvím kusých zpráv v městských knihách víme, že v průběhu 15. století se krejčovské cechy konstituovaly nejen ve většině ostatních královských měst, ale i ve velkých poddanských městech, o jejichž rozvoj dbal olomoucký biskup i pernstejnská a rožmberská vrchnost (Macek 1992: 105). Kromě samostatných krejčovských cechů vznikala i řada sdružených cechů krejčích a postřihačů. Je to vcelku logické, protože jeden či dva postřihači dokázali svou prací pokrýt potřebu celého krejčovského cechu, a to nejen v malých poddanských, ale i velkých královských městech, jako byla Plzeň (1491), později i Havlíčkův Brod (1556) a Prachatice (1565). Cechovní artikule se bohužel dochovaly jen velmi sporadicky a souvisejší řada pramenů začíná až v 16. století. Z jejich článků je zřejmé, že v případě královských měst brali jejich sestavovatelé v potaz dřívější soudní nálezy ve sporných otázkách, a ty ve formě zákazů a omezení včlenili do cechovních pořádků. Oproti tomu zákazy a výjimky v cechovních artikulech poddanských měst napovídají, že zde v provozování řemesla mohla existovat mnohem větší volnost, obzvláště pokud nebyly všechny

obory plnohodnotně zastoupeny a cechovně zaštitěny. Kromě obvyklých stesků na *fušování* barvířů, soukeníků a kožešníků do krejčovského řemesla se objevují i některá nařízení ve prospěch krejčích, která jdou proti dobovým trendům. V Havlíčkově Brodě měli krejčí od starodávna povolený výkroj a prodej domácích a cizích suken, s nimiž mohli obchodovat i na jarmarcích v sousedních městech: „*item též my krajčí i také postřihači obojího řemesla máme míti svobodu plnú beze vší překážky sukna domácí i hostinská, zejména tato: zelený, žlutý, modrý, brunátný a černý cvikovský barvy kupovati i zase každého času prodávati, jakž sou od starodávna tu svobodu měli staří mistři naši. Též také i jiná všelijaká sukna drahá než jiná hostinská sukna kromě těchto vymíněných nemají se od žádného z nás prodávati u nás v městě, než toliko při jarmarcích jinam pak na jarmarky s nimi jezdití mohou, kdež se jim kolivěk vidí*“.⁴ Podobně koncipovanou výsadu měli i krejčí v Třebechovicích pod Orebem (1582)⁵ a Solnici (1602).⁶

Ovšem valná většina cechovních artikulí se snaží těmito konfliktním situacím předcházet a jasně vymezuje krejčovské řemeslo: „*povinen jest každý mistr jednomu každému z jeho sukna anebo jiné materiae šaty jakékoliv učiniti a v tom věrně a upřímně se chovajíc podle umění a možnosti své proti náležité záplatě posloužiti*“.⁷ V prostoru vymezeném mílovým či půlmílovým právem a u menších měst dokonce jen hradbami a předměstím měli přednostní právo výroby cechovní krejčí. Většina artikulí se shoduje v konstatování, že „*neosedlí mistr či tovaryš, který by s nimi pořádku neměl*“ nesmí na tomto území pracovat, a to pod trestem značné pokuty, zabení díla a dočasného uvěznění. Obyvatelé žijící v tomto okrsku – osedlí měšťané, sedláci a také jejich nájemci *podruzi* a dokonce i šlechtici⁸ – měli nechávat své šaty šít u městských krejčích. Pokud by tak nečinili, pamatovaly na ně artikule některých měst (Miletín 1579, Bavorov 1592)

4 SOkA Havlíčkův Brod, fond Cech krejčích a postřihačů Havlíčkův Brod, Cechovní artikule z roku 1556, inv. č. 1.

5 SOkA Hradec Králové, fond Cech krejčích Třebechovice pod Orebem, Cechovní artikule z roku 1582, inv. č. 1.

6 SOkA Rychnov nad Kněžnou, fond Cech krejčích Solnice, Cechovní artikule z roku 1602, inv. č. 63-2.

7 SOkA Semily, fond Cech krejčích a postřihačů Turnov, Cechovní artikule z roku 1654, inv. č. 1.

8 Roku 1493 vznesl plzeňský krejčovský cech k městské radě stížnost, že povolila panu Bavorovi ze Švamberka vzít si k šití „německého“ oděvu pro jeho pět služebníků cizího krejčího, což vede ke škodě, hanbě a lehkosti jejich řemesla. Městská rada přislíbila, že v budoucnu se ničeho takového již nedopustí (Strnad 1905: 320).

sociálním distancem i citelnou pokutou ve prospěch cechu. Ovšem ani cechovní mistři nemohli v mílovém okruhu zcela volně nabízet své služby, ale dbalí své měšťanské cti museli čekat, až budou zákazníkem osloveni. V opačném případě mohli být považováni za *stolíře* a nést odpovídající trestní důsledky.

Veškerá práce měla probíhat v dílně *verštat*, přičemž podmínkou mistrovské zkoušky bylo, aby byl nový mistr ve městě *osedlý*, tudíž měl zde zakoupenou nemovitost. Taková povinnost se pravidelně opakuje ve všech nově vydávaných cechovních předpisech, počínaje ustanoveními pro mistry krejčí z Litomyšle vydané městskou radou roku 1363 (Mendl – Linhartová 1963: 823). S rozvojem řemesla v druhé polovině 16. století se ovšem proklamovaná realita začala proměňovat a ve většině královských a také velkých poddanských měst přibývalo krejčích pracujících jako nájemci v podruží měšťanských domů (Marek 1962: 148). Sociální rozdíly mezi bohatými mistry – měšťany vlastníci dům s dílnou či další majetek a chudými mistry – podruhy žijícími v pronajatém pokojíku, který byl současně jejich dílnou a řemeslo jediným způsobem obživy, se zvětšovaly, což se projevovalo nejen v ekonomickém, ale i sociálním pnutí uvnitř cechů. Ve snaze zabránit těmto tendencím a uchovat sociální stabilitu se v cechovních artikulech z poslední třetiny 16. století, vydávaných pro menší poddanská města, pravidelně objevují články zakazující mistrům vstupovat do *podruží* v cizích domech, snad jen s tou výjimkou, „*leč by očekával domu po rodičích svých tu při městě*“.⁹ Ovšem růst cen nahrával spíše pravému opaku, a tak se mistři pokoušeli o určitou formu těsnější kooperace několika dílen pod jednou střechou. Na to cechy většinou reagovaly dalšími záповědmi: „*těž jest proti dobrému pořádku, aby dva mistři v jednom domu bydleti měli, protož kterýž by se toho dopustil a na jiného spolumistra sobě pokoj najímal, ten aby podle uznání starších mistruov trestán byl*“.¹⁰ Podobné nařízení platilo též u společných cechů krejčích a postřihovačů: „*Aniž nemá se toho žádný dopouštěti, kde postřiháč v kterém domě jest, aby krejčí býti měl, tež dva mistři řemesla krejčovského v jednom domě řemeslo krejčovské aby provozovali, ménějic pak krejčí a postřiháč aby dvojího řemesla spolu cechovního dělali a provozovati se opovažoval*“.¹¹

9 SOKA Hradec Králové, fond Cech krejčích Třebechovice pod Orebem, Cechovní artikule z roku 1582, inv. č. 1.

10 SOKA Česká Lípa, fond Cech krejčí Jablonné v Podještědí, Cechovní artikule z roku 1592, inv. č. 5.

11 SOKA Jičín, fond Cech krejčích Hořice, Cechovní artikule z roku 1679, inv. č. 2.



Zařízení krejčovské dílny. U stolu stojící mistr kreslí stříh oděvu. Učeň či tovaryš sedící na *tabuli* sešívá jednotlivé díly. V pozadí sortiment dobových krejčovských výrobků. J. A. Komenský: *Orbis Sensualium Pictus*, vydání 1702, Londýn.

Nařízení zřejmě navazuje na další důležitý moment cechovního života, a to pravidlo, že mistr nesmí provozovat více jak jednu živnost s jednou dílnou. V německém prostředí jasně formulovaný zákaz (Wissell 1974: 298) se sice v českých pramenech explicitně nevyskytuje, jeho duch je však latentně přítomen. Již v cechovním pořádku litoměřických krejčích z roku 1365 se uvádí: „*který by mistr chtěl sukno prodávati a na lokty krájeti, ten má řemesla [krejčovského] přestati v ty chvíle. Pakli by chtěl sukna kráj[eni]e přestati, muož zase řemeslo dělati*“ (Mendl – Linhartová 1963: 823). Podobná omezení se týkala počtu zaměstnanců. Nejvíce, v počtu šest osob v dílně, povoloval cech Nového Města pražského a několik dalších měst, které převzaly jeho artikule. Ve valné většině ostatních cechů mohly v dílně pracovat maximálně čtyři osoby, většinou dva dospělí tovaryši, vyučený *pacholík* a učeň, který mohl být většinou pouze jeden. Tři či dokonce jen dvě osoby v dílně byly stanoveny jen v malých poddanských městech či městečkách trpících nejen nedostatkem zakázek, ale také pracovních sil. Uvedené maximální počty čeledi však dokázali ve svých dílnách využít především mistři–měšťané, disponující dostatečným ekonomickým potenciálem, mistři–podruzi pracovali většinou zcela sami (Macek 1992: 108). Vedle krejčovské čeledě se do práce v dílně různou měrou mohla zapojovat i manželka mistra a jeho děti, především synové, budoucí dědici mistrovského práva. Pokud mistr

zemřel, byla to právě vdova, která s přispěním zkušeného tovaryše mohla po nějakou dobu vést celou dílnu, obzvláště pokud ji držela pro dospívajícího syna. Nikdo jiný, než tato výše uvedená *čeleď*, neměl v dílně co pohledávat. Zákazy z prostředí velkých královských měst však naznačují, že se v poslední třetině 16. století začala situace měnit a mistři při nedostatku pracovních sil začali využívat nikoli vyučené, ale pouze zaučené osoby, „*jestliže by, který mistr ... podruha neb přítele svého aneb kohokoliv jiného buď mužského neb ženského pohlaví k řemeslu připouštěl a je bez povolení starších učil ... at jest ztrestán*“.¹² Zřejmý nedostatek kvalifikovaných pracovních sil vede na počátku 17. století některé cechy dokonce k tomu, že za určitých podmínek připouštějí i zaměstnávání stolířů a povalečů: „*leč by z nuzné potřeby, maje pilné dílo a nemoha pořádného tovaryše míti, musil takového zaháleče posaditi*“.¹³

Celá personální struktura krejčovské dílny odráží postupný proces přípravy adeptů na zvládnutí tajů krejčovského řemesla. Na jejím počátku stál učeň, k jehož přijetí si cech osoboval svůj souhlas. Ještě na konci 15. století se nesmělo do učení brát „*děti z pištcov, lazebníkuov, hudcuov ani židuov*“,¹⁴ později se obecně kladl důraz na zachovalost rodu. Přijímání chlapců ze selských rodin bylo vázáno na souhlas majitele panství a vystavení *zhostného listu*. Postoj vrchností byl různý, některé přijímání chlapců z panství výslovně zakazovaly, jiné je za určitých podmínek povolovaly (Macek 1992: 107). Samotný cech kladl důraz především na záruku dokončení výuky: „*Item žádal-li by kterého sedláka syn řemeslu se při nich učiti, ten má předně rukojmě jmíti, kdy se řemeslu vyučil*“.¹⁵ Učení řemeslu nebylo totiž levnou záležitostí. V případě krejčích trvalo většinou jeden až dva roky, přičemž za každý rok se platila kopa grošů a při nástupu do učení musel mít chlapec nové šaty. Za osvědčení původu, přijetí do cechu, šaty a vyučení zaplatil sirotek Jan roku 1596 v přepočtu 18 hřiven grošů.¹⁶ Cech

12 SOKA Louny, fond Archiv města Louny, oddíl Listiny a listy městské, Artikule cechu krejčích z roku 1597, inv. č. 139.

13 SOKA Trutnov, fond Cech krejčích a postřiháčů Dvůr Králové nad Labem, nezpracovaná část fondu, Artikule cechu krejčích z roku 1618.

14 SOKA Strakonice, fond Cech krejčích Strakonice, Cechovní artikule z roku 1482, inv. č. 1.

15 SOKA Jičín, fond Cech krejčích Miletín, Artikule cechu krejčích z roku 1579, inv. č. 1

16 SZA Opava, fond Velkostatek Sovinec – Dlouhá Loučka, Registra sirotčí panství sovineckého III., inv. č. 491. fol. 50. Na díl sirotka Jana po nebožtíku Pavlu Sovíků ze vsi Stránské na panství Sovinec bylo vyplaceno roku 1589 na učení od blíže nespecifikovaného řemesla 8 R. Též od listu od rodu dáno 2 R. Ku kostelu od kázáních dáno 2 hřivny grošů. Též tomu sirotku na šaty dáno 2 hř. gr. Po sedmi letech učení bylo vyplaceno roku 1596 na šaty do cechu 9 R 4 gr. 5 ½ d a více na šaty 4 hř. gr. Celkem tedy vyučení blíže nespecifikovanému řemeslu vyšlo sirotka na téměř 20 R a 8 hř. gr.

připouštěl i výuku nemajetných učňů, a to způsobem rok za rok, výuka pak mohla trvat až tři roky. Po vyučení se z chlapce stal *pacholík* pracující za svůj první plat. Po dosažení odpovídajícího věku odcházel jako vandrující tovaryš na zkušenou, která trvala zpravidla několik let. Teprve po jejím skončení mohl uvažovat o složení mistrovské zkoušky a založení vlastní dílny. Mnohem jednodušší situaci měli synové z mistrovských rodin, kterým cech přiznával po otci polovinu práva, takže platili jen poloviční taxy, a rovněž vandr trval jen polovinu doby, popřípadě se z něj mohli vykoupit.

Osvojené znalosti krejčovské technologie v podobě výroby mistrovských kusů musel prokázat nejen každý adept mistrovské zkoušky, ale často i přespolní mistr, který se chtěl ve městě usadit a provozovat zde svou živnost. Mistrovský kus byl zpočátku definován velmi volně, ovšem již na konci 15. století se v artikulech objevují jejich konkrétní seznamy. Již v polovině 16. století vznikají první knihy stříhů zachycující kresebnou podobu stříhové konstrukce, rozměry oděvu a spotřebu materiálu. S ohledem na důraz, který jednotlivé cechy kodifikaci mistrovských kusů přikládaly, vzrůstal v průběhu 16. století postupně i jejich počet, až dosáhl několika desítek oděvních a výstrojních součástí (Šimša 2014: 11). Úměrně počtu a složitosti mistrovských kusů vzrůstaly nároky nejen na zručnost, ale především na teoretické a praktické znalosti konstrukce oděvů. Na tomto místě je třeba říci, že cechy si znalosti svých mistrů pečlivě střežily a v rámci dílenské hierarchie byl přístup ke znalostem krejčovské technologie pečlivě odstupňovaný. Učni a tovaryši se v průběhu svého školení postupně naučili nejen šít, ale i sesazovat, podšívát a také opravovat jednotlivá krejčovská díla. Ovšem braní míry, konstrukce stříhu a stříhání látky bylo výsadou a odpovědností mistra: „*kdo by mistru neměl co dělati proto, že jest jemu mistr neskrájel, ani také že by tovaryš co prostšího připravit neuměl, nemá zaháleti, nýbrž opravovati*“.¹⁷ Předávání znalostí braní míry a konstrukce oděvních stříhů probíhalo zpočátku především v rámci rodiny. Doznívání této praxe zaznamenáváme ještě na konci 15. století v cechovních artikulech z Českého Krumlova,¹⁸ v nichž se uvádí: „*nižádný Mistr mezi nimi nemá nižádného těch [mistrovských] kusův učiti nahoře psaných, jediné lečby syn jeho vlastní byl, dobrého lože*“. V 16. století se s podobně přísným nařízením již nesetkáváme, což ovšem neznamená, že by mistři tovaryše ochotně zasvěcovali do všech tajů konstrukce oděvních stříhů. Z cechovních artikulů je naopak zřejmé, že cech dříve než dovolil tova-

17 SOkA Hradec Králové, fond Cech krejčích, postříhačů Hradec Králové, Artikule tovaryšské z roku 1583, inv. č. 3.

18 SOkA Český Krumlov, fond Cech krejčích Český Krumlov, mladší opis cechovních artikulů z roku 1489, inv. č. 8.

ryše seznámit s vrcholnými finesami krejčovské technologie, učinil řadu opatření, aby tato investice nepřišla vniveč. Tovaryš se musel před staršími prokázat osvědčením o rodu, výučním listem, složit kopu grošů, a teprve potom byl cechem přijat jako adept mistrovské zkoušky, který prošel u konkrétního mistra intenzivním školením v délce minimálně jednoho roku. Zřejmě právě v této době se zdokonaloval ve znalostech potřebných pro budoucího mistra: „z těchto vejš jmenovaných [mistrovských] kusův jeden každý nový krejčí, dříve nežli za mistra přijat bude, jakýmkoliv krejčím mužským neb ženským se jmenovati bude, takové kusy jemu k rejsování představené bývají, ku kterýmžto cvičení takový mladý mistr s povolením cechmistrův jednoho z prostřed cechu mistra sobě za otce (ku kterému svou důvěrnost má) vyvolí, který by jeho ostatně v rejsování vyučil“.¹⁹ U velkých korporací, jako tomu bylo třeba u pražského staroměstského cechu, byl tímto úkolem pověřován dokonce jeden ze čtyř cechmistrů (Wagenknecht 1932–1933: 76).

Tak jako nebyla krejčovská dílna žádná továrna na oděvy, ale spíše patriarchální rodinný podnik, tak ani krejčovský mistr nebyl žádný podnikatel pracující s vidinou maximálního zisku. Ať se již jednalo o bohatého či chudého mistra, byli oba především nositeli sociálního statusu městského cechovního řemeslníka, a této svojí roli museli přizpůsobit či obětovat řadu svých podnikatelských ambicí, což se týkalo především méně zámožných mistrů. Právě na ně zřejmě cílí opakované zákazy chodit nabízet své dílo po hospodách a tržištích, či zapojovat do shánění zákazníků svou ženu: „kteřej by z cechovních sám sobě dílo ptal neb o tom manželce své poroučel a dovoloval ... povinen bude dáti pokuty“.²⁰ Svoje služby nemohl zcela svobodně nabízet ani ve vesnicích náležejících k mílovému okruhu města, „aby žádný z mistrův pořádku tohoto z verštatů jinam dělati nechodil k sedlákům ... leč se pro cechmistrům opoví, a že jest ten sedlák pro něho přišel a jeho za to žádal, aby u něho dělal, oznámil“.²¹ Dílo se mělo zkrátka šít především v dílně, a to pro konkrétního zákazníka, který musel přijít do dílny s vlastním materiálem a zadáním. Pokud měl mistr podezření, že materiál není svobodný, tj. je kradený, měl jej nahlásit cechmistrům. Bylo zapovězeno navzájem si *odluzovat* zákazníky, hanět cizí práci, a taktéž dokončovat již rozpracované dílo jiného mistra. Zakázka měla být ušita bez zbytečných odkladů v co nejlepší kvalitě. Každý mistr ručil za vlastní výrobek a pouze ten také mohla dílna opravovat. Pokud nebyl zákazník spokojen s kva-

19 SOkA Hradec Králové, fond Cech krejčích, postřiháčů Hradec Králové, Artikule tovaryšské z roku 1752, inv. č. 4.

20 SOkA Hradec Králové, fond Cech krejčích nový Bydžov, Cechovní artikule z roku 1695, inv. č. 1.

21 SOkA Náchod, fond Cech krejčích Stárkov, opis cechovních artikulí z roku 1619, inv. č. 1.

litou šatů nebo spotřebou materiálu, mohl vznést svoji stížnost k cechovním starším, kteří se jí zabývali na cechovní hromadě.

Ožehavým problémem byla především otázka spotřeby materiálu. Krejčí totiž na rozdíl od ostatních oděvních výrobců, jako byli obuvníci či kožešníci, kteří vyráběli zboží z vlastní kůže či kožešiny, a tu v řadě případů dokonce nakupovali společně (Němečková 2017: 329), šili z materiálu, jež si přinesl zákazník. Artikule proto mistry nabádaly: „*každý z mistrů sobě přinešené věci, co se na lokty měří, těch aby bez vyměření nepřijal, to proto, kdyby od toho obžalován byl, že jest z toho, což k němu přinešeno, neudělal, aby věděl, z kolika loket takové krejčovstvo dělal*“.²² Stríhat měl obezřetně a úsporně, aniž by odstřižené zesílené okraje sukna byly příliš široké, ale především měl všechen zbylý materiál odevzdat zákazníkovi. Zbytky látek však mohly být pro krejčího či tovaryše příliš velkým pokušením, než aby odevzdali všechny kousky větší *půl lokte*. Taková byla stále se opakující hranice, za jejíž překročení následovaly od počátku ty nejpřísnější tresty: „*ješto by ukradl aneb unesl puol lokte jendostejného sukna, takovému město i řemeslo má obecně zapověděno býti*“.²³ Krejčí byli totiž latentně v podezření, že zákazníkovi nevrací veškerý rozstříhaný materiál, a ze zbytků šijí další oděvy určené k prodeji na trhu a ke svému obohacení. Zřejmě i z toho důvodu některé cechy zakazovaly výrobu a trhový prodej drobného zboží, které bylo z takových odstřížků možné vyrobit: „*žádněj nemá žádnějch rukavic na prodej dělati, aby tím on i řemeslo v domnění nebylo*“.²⁴ Stejně tak nemají krejčí k plátěným sukním a haraskám přišívát žádné sukno, zřejmě na lemy při spodním okraji, aniž by měl krejčí koupěný odpovídající postav sukna.²⁵ Ovšem zdaleka nejvíc se zákazy týkaly šití vícebarevných oděvů, jejichž výroba umožňovala zužitkovat odstřížky, a navíc odpovídala dobové módě. Takové oděvy se rozhodně nesměly prodávat na trhu: „*kterýž by mistr dělal rúcho kterékolivěk na trh splacené, ješto by nebylo šito z sukna jendostejného a celého ku pohanění mistruov a řemesla a byl v tom shledán, má jemu to rúcho vzato*“.²⁶ Samozřejmě i samotným mistrům a tovaryšům bylo přikázáno „*sukní, rukávuov, nohavic polovičnich aby z nich žádný nenosil*“.²⁷

22 SOkA Semily, fond Cech krejčích Vysoké nad Jizerou, Cechovní artikule z roku 1700, inv. č. 4.

23 SOkA Strakonice, fond Cech krejčích Strakonice, Cechovní artikule z roku 1482, inv. č. 1.

24 SOkA Jičín, fond Cech krejčích Miletín, Cechovní artikule z roku 1579, inv. č. 1.

25 SOkA Domažlice, fond Cech krejčích Domažlice, Cechovní artikule z roku 1563, inv. č. 1.

26 SOkA Český Krumlov, fond Cech krejčích Rožmberk nad Vltavou, Cechovní artikule z roku 1553, inv. č. 1.

27 SOkA Hradec Králové, fond Cech krejčích, postřiháčů Chlumeck nad Cidlinou, Cechovní artikule z roku 1523, inv. č. 1.

a jinde „žádný mistr nemá chodit v rúchu štukovaným, ale každý mistr má míti rúcho z sukna jednostejného“.²⁸ Podobné zákazy o užívání různobarevných materiálů, prýmků a tkanic se v obměnách objevují až do 18. století. Nejedná se tedy o snahu potlačit přílišnou zdobnost a světskost oděvů (Winter 1906: 164), ale praktické opatření, jak zabránit poškozování dobré pověsti cechu. Že se nejednalo o planou obavu, dosvědčuje soudní rozhodnutí z roku 1516 o zbavení mistrovského práva plzeňského krejčího Jiříka, kterému obvinění vytýkalo, „že i škody lidem se díly od něho a maje z drahně loket sukna větší dílo dělati, dělal, ješto zbýti musilo a z toho zbytku i nohavice sme viděli, kdež dělal nějakému pekaři kabát a nohavice, a sukno jednostajné bylo“ (Strnad 1905: 667).

Vedle dílny bylo dalším obecně uznávaným místem určeným k prodeji výrobků městské tržiště, a to především v době výročního trhu *jarmarku*. Královská a residenční poddanská města měla většinou takové trhy dva, ostatní alespoň jeden. Obchodovat se většinou začalo několik dní před oficiálním termínem trhu a pokračovalo se i několik dní po něm, takže celkem mohl trvat i celý týden. Na trhu nabízeli své zboží nejen měšťtí, ale i přespolní řemeslníci, překupníci a kupci. Svě výpěstky přiváželi i venkované z okolních vsí a domů si odváželi zboží, které bylo na vesnici nedostupné (Petráň 1985: 284). Výroční trh měl pro ekonomiku městských řemesel velký význam, a tak přípravu na něj nebylo možné podceňovat. Všechny dílny, ty krejčovské nevyjímaje, pracovaly v tu dobu na plné obrátky, takže tovaryš ani vyučený *pacholík* nesměl několik týdnů před termínem *jarmarku* dát výpověď a odejít z dílny. Všichni v tuto dobu zcela zřejmě pracovali na sklad, aby bylo na trhu co prodávat, což mělo svá pravidla, která se v případě krejčích dosti lišila od běžné výroby. Především bylo třeba zajistit si materiál k šití, kterým mělo být v prvé řadě sukno. Užívání *nestúpených* či *nesmáčených*, tj. nevalchovaných vlněných tkanin, a od 18. století i polovlněných *harasů*, bylo cechy zakazováno.²⁹ Sukno

28 SOKA Český Krumlov, fond Cech krejčích Rožmberk nad Vltavou, Cechovní artikule z roku 1553, inv. č. 1.

29 Zřejmým důvodem zákazu šití z počesaných vlněných tkanin byla jistá obava před klamáním zákazníků, kteří je mohli s ohledem na vizuální podobnost zaměňovat se skutečným suknem. Sukna a počesané vlněné tkaniny se však liší technologií zpracování, cenou, a v neposlední řadě i funkčními vlastnostmi. Zatímco sukno se po utkání hutnilo valchováním, čímž se srazilo až o 1/3 své šířky, barvilo se a dále zušlechtovalo, nevalchované sukno se po utkání pouze počesávalo, což sjednotilo jeho strukturu a povrch. Jeho výroba tak byla mnohem levnější a výsledný efekt se ve srovnání s hrubými druhy sukna nemusel výrazně lišit. Jinak to bylo s funkčními vlastnostmi, které sukno získalo zhutněním při valchování, což zlepšilo jeho nepromokavost, odolnost vůči otěru i míru tepelné izolace. Počesávané vlněné tkaniny měly jen zlomek těchto vlastností.

se mělo nakupovat v celých kusech *postavech*, a jen z takového se mělo stříhat a šít.³⁰ Na jarmark se šil dosti široký sortiment zboží zahrnující celé *šaty choděcí*, přičemž konkrétně jsou zmiňovány *nohavice*, *kabáty*, *sukně ženské i mužské*, *kukly*, *rukavice*, a později i plátěné či soukenné *punčochy*.

Všechno toto zboží se v době výsadního trhu vyneslo ven a podle možnosti se vystavilo nebo vyvěsilo před dílnou. Pokud byl dům mistra na málo lukrativním místě, mohl zboží přinést na tržiště a rozložit jej na lavici *mezi sukny*, jejichž prodej byl v řadě cechů, podobně jako u krejčích v Havlíčkově Brodě (1559), také součástí nabídky. Souběžně s prodejem hotového zboží přijímal krejčí objednávky na *domácí práci*. Vědomí jedinečnosti okamžiku, který mohl zajistit práci v dílně na řadu týdnů, zřejmě vedlo k tomu, že se řada krejčích chovala spíše jako trhovci než řádní mistři. Z toho důvodu byli důrazně napomínáni, aby se oni ani jejich manželky s prací nepodbízeli a výslovně nežádali o práci: „*a v jarmark nemá říkati, dej mně, ať já tobě udělám*“.³¹ Taková nařízení nebyla výjimečná a v době jarmarku platila i pro řemeslníky z ostatních cechů (Němečková 2017: 341). Zachována měla být i důstojnost zákazníků a okolnosti přijetí práce: „*žádný z mistruov nemá druhému nižádnému o jarmarce anebo v trh míry bráti k šití mezi sukny neb na rynku, leč by do domu všel*“.³² Zatímco domácí si mohli nechat ušít nové šaty vlastně kdykoli, skýtal výroční trh pro okolní venkovany ideální příležitost, kdy mohli za stržené peníze nakoupit materiál a nechat si ušít nové šaty. Nakolik tuto příležitost skutečně využívali sice nevíme, ovšem jak tovaryš, tak vyučený pacholík nesměl několik týdnů po jarmarku dát v dílně výpověď, zřejmě proto, aby se stihly ušít všechny zakázky. Podobné zakázky odchodu z dílny platily i v souvislosti s velkými církevními svátky *hody* velikonočním, svatodušním a vánočním, ovšem vždy pouze před nimi, tedy tak, aby měšťané mohli jít na svátky v nových šatech.

Na výročním trhu však neprodávali pouze domácí řemeslníci, ale zajížděli sem i přespolní mistři a překupníci s oděvy. Své zboží museli nejprve předložit ke kontrole na radnici, kde jeho kvalitu prověřili předem určení starší cechovní mistři. Pokud jej shledali *hodným*, mohlo být nabídnuto k prodeji. V opačném případě, obzvláště pokud byl oděv ušitý z *nesmáčeného* či vícebarevného sukna, popřípadě bylo podezření, že je kradený, byl zabaven a prodán ve prospěch vrchnosti či obecního špitálu. Kromě krejčích

30 SOkA Domažlice, fond Cech krejčích Domažlice, Cechovní artikule z roku 1563, inv. č. 1.

31 SOkA Jičín, fond Cech krejčích Sobotka, nezpracovaný fond, Cechovní artikule z roku 1559.

32 SOkA Mladá Boleslav, fond Archiv města Mladá Boleslav, Cechovní artikule z roku 1570, sign. 7Aa1.

nabízeli na jarmarku oděvní zboží i židovští obchodníci, kteří zde prodávali *staré i nové dílo*. Vztah městských rad k těmto obchodníkům byl různý, některé jim vstup do města zřejmě umožňovaly, jiné jej však v době trhu zakazovaly, jako tomu bylo v Plzni (Strnad 1905: 425) či Mladé Boleslavi: „*co se skopárno, židuo a prodávání šatuo hotových při jarmarce dotejče, toho jest od starodávna od cechu toho bráněno bylo a předkové naši nad tím sou i my svou ruku drželi, aby prodávány nebyly a to z příčin lehkého a neužitečného díla, z čehož lidé prostí škodu mívají, když toho za své peníze užítí nemohou a zvláště při židech se to našlo, že někdy šaty krazený koupíc zase prodávali*“.³³ Vybraní cechovní mistři společně s městským úředníkem prováděli kontrolu zboží i během jarmarku, k čemuž jim asistoval jeden či dva *žoldnéři*, tovaryši vystrojení v cechovní zbroji, připraveni zabavit *nehodné dílo* (Šimša 2017: 76).

Většina výsad spojených s prodejem krejčovských výrobků na výročním trhu se netýkala běžného prodeje na týdenním trhu a téměř polovina cechovních artikulů z 16. a 17. století ho dokonce různou měrou zakazovala: „*nemá též žádný z mistrův ve svátky a dni trhové (mimo jarmarkův vejsadních) díla a řemesla na rynek a před dům vynášeti neb uvěšovati*“.³⁴ Nařízení zřejmě souviselo s kolektivním vnímáním určitého sociálního étosu řemesla, které si zakládalo na zakázkové *domácí práci*, jež neměla být dávána do souvislosti s výrobou pro trh a už vůbec ne s prodejem obnošeného šatstva vetešníky. Cechovní nařízení se snažila mistry na této úrovni udržet, ovšem vědoma si nestejného sociálního postavení v řadě případů dovolovala s vědomím cechu chudším mistrům „klesnout“ i na tuto úroveň: „*však toho jim dopouštím, kteří nemají domácího díla, aby svobodu měli k trhu na prodej dělati dílo dobré a spravedlivé, aby se mohli chudý i bohatý živiti*“.³⁵ Obdobné zákazy platily v řadě cechů také pro krejčí, kteří by chtěli prodávat nové kabáty či nohavice na *tanlečském* – vetešnickém trhu, jiné se však k této eventualitě vůbec nevyjadřují.

Necechovní krejčí – stolíři

Systém výuky cechovního dorostu v kombinaci s limity stanovujícími maximální počet učňů, *pacholíků* a tovaryšů v dílně, měly na počty krejčích dostatečně stabilizující účinek, aby ve městech nevznikal jejich nadbytek a současně byla zajištěna průběžná personální obměna pracovních sil v krejčovských dílnách. Výzkumy ve středoevropském prostoru ukazují, že z většiny vyučených *pacholíků* se sice stali tovaryši, ovšem mistry,

33 SOKA Mladá Boleslav, fond Archiv města Mladá Boleslav, Cechovní artikule z roku 1570, sign. 7Aa1.

34 SOKA Jičín, fond Cech krejčích Hořice, Cechovní artikule z roku 1679, inv. č. 2.

35 SOKA Jihlava, fond Cechy Kamenice, Cechovní artikule z roku 1581, inv. č. 1.

kteří dosáhli nejvyššího stupně školení, takže mohli vést vlastní dílnu, se stala pouze třetina z nich (Ehmer 2008: 158). Třetina tovaryšů z nedostatku peněz či invence nadále pracovala jako zaměstnanci v krejčovských dílnách, a pokud se jim nenaskytla příležitost přiznenit se k některé mistrovské vdově, zůstali v tomto postavení nadsmrti. Nutně se však nemuselo jednat o staré mládence; řada z tovaryšů se oženila a cechovní řád Menšího Města pražského z roku 1481 dokonce nařizoval, aby „*tovaryš vandrovní neženatý, který by se mezi námi v jich řemesle osadil neb osaditi chtěl, aby uručil na to, aby se oženil do roka*“.³⁶ Ostatní tovaryši buďto od řemesla zběhli a stali se součástí početné skupiny městské chudiny, tedy *povaleců*, jak je nazývají některé artikule, nebo naopak ti podnikavější začali pracovat na venkově, popřípadě vstoupili do služeb pánů, zemanů či rytířů, kde pracovali mimo dosah městských cechů.

Poprvé byli s pokusem začít šít mimo přísný dozor cechovních mistrů konfrontováni tovaryši v průběhu několikaletého vandru, který se od 15. století stal nezbytnou součástí řemeslné přípravy (Macek 1992: 107). Tovyariši se v zásadě sice pohybovali mezi jednotlivými městy od jedné dílny k druhé, na cestě však mohli své služby nabídnout jako protihodnotu za poskytnutou stravu či nocleh v krčmě, u sedláků, na faře či panském dvoře. Vzhledem k rozsahu jejich znalostí se však spíše než o šití nových šatů mohlo jednat o různé opravy, nanejvýš přešití starších kusů oděvu. Z toho důvodu se cechy až na několik výjimek k těmto aktivitám nijak zvlášť nevyjadřují a pokud ano, jedná se spíše o výstrahu před špatným počínáním, které se neslučuje s cechovní ctí: „*jestliže by kterej z tovaryšův vandrovních kde po vseh k své ruce řemeslo dělal a potom přinda počal by u kterého z mistrův dělati, ten má vzat bejti do kázně městské s povolením pánuov starších a pokuty deset grošů bílejch do cechu dáti*“.³⁷ Zpočátku spíše symbolická pokuta deseti grošů v druhé polovině 16. století prudce roste, až se vyrovnává částce, kterou mají platit *stoliři* při opětovném přijetí do cechu, což činilo většinou 1 kopy grošů. Zřejmě nejvyšší byla pokuta v Roudnici nad Labem (1678), kde za sto let narostla na dvojnásobek, takže tovaryš měl za tento přečin zaplatit celé 2 kopy míšeňské a 1 libru vosku, při opakovaném přestupku hrozilo dotyčnému i vypovězení z cechu: „*kdyby ale se toho podruhý dopustil, ten dokonce z pořádku vyvržen, dílo jemu zapověděno a vězením do jistého času ztrestán býti má*“.³⁸

36 Archiv hlavního města Praha, fond Sběrka rukopisů, opis cechovních artikulí z roku 1481, sign. 2080.

37 SOkA Přerov, fond Cech krejčích Lipník nad Bečvou, Cechovní artikule z roku 1533, inv. č. 2.

38 SOkA Litoměřice, fond Cech krejčí Roudnice nad Labem, Cechovní artikule z roku 1678, inv. č. 1.

Spíše než vandrující tovaryši, ostatně stále ještě sbírající profesní zkušenosti, měli šanci na uplatnění mimo cechovní strukturu zkušení krejčí znali nejen šítí, ale též konstruování oděvních stříhů. Takové znalosti můžeme předpokládat teprve u skutečně dlouhodobě pracujících tovaryšů, a ještě spíše u neúspěšných kandidátů mistrovské zkoušky. Cechovní články většinou mluví o tovaryších a zběhlých mistrech, podle způsobu práce obecně zvaných *stolíři*. Důvodů, proč si cechovně školení krejčí zvolili za místo svého působení venkov, mohlo být více. Určitě je nelze bagatelizovat na nevalný morální kredit *stolířů*, jak se je snaží vykreslit artikule z konce 16. století: „*co se těch, kteří po vesnicích dělají, dotýče, někteří proto se tu drží, neb nejsou poctivého lože neb dobrého zachování, buď krádeže se dopustili, aneb vždy něco lotrovského proti pořádku učiniti musili, nechť se žádným spravovati než z pouhé pejchy v tom své vůle užívati*“.³⁹ Mnohem podstatnější mohla být otázka finanční hotovosti, potřebná k přistoupení do cechu a zakoupení se ve městě, kterou disponoval jen tovaryš s odpovídajícím rodinným zázemím. Pro ostatní byla zřejmě panská služba, popřípadě usazení u sedláků dostatečně lákavou volbou, aby překročili pravidelně se opakující cechovní záповědi a odešli na venkov. Pro ostatní se tak stali škůdci cechu a mistrům bylo zakazováno, aby s nimi vcházeli do bližšího kontaktu, brali je do dílny namísto tovaryšů, popřípadě jim zprostředkovali práci. Stejně tak se s nimi neměli stýkat tovaryši a pracovat v jejich dílně. Vcelku striktní postoj se začal měnit teprve v druhé polovině 16. století, kdy některé artikule začaly umožňovat po zaplacení pokuty opětovný vstup do cechu: „*který by stolíř chtěl do cechu vstoupiti a prve po zámčích a po tvrzích dělal neb po vseh, aby prve dal do cechu jednu kopu grošův českých a potom což k cechu náleží, aby zachoval*“.⁴⁰ Vrchnost, často vydavatel artikulů, tak možná chtěla vytvořit prostor pro vstup svých *Hoffesšnejderuov* do cechovních struktur, což byl vhodný způsob završení jejich profesní kariéry a zhodnocení získaných finančních prostředků. Nešlo totiž určité jen o pouhé přijetí do cechu, ale mnohem spíše o následné složení mistrovské zkoušky a začlenění mezi mistry a měšťany, jak dokládá několik případů z větších měst a především Prahy (Winter 1893: 17, 652). Ovšem i cechy samotné mohly mít zájem získat do svých řad zkušené krejčí znalé soudobé módy a jejich znalosti zprostředkovat ve prospěch cechu, což byl jediný způsob, jak si udržovat krok s dobovými oděvními trendy. Na konci 16. století totiž panských krejčích valem přibývalo, takže cechy musely akceptovat, že tovaryši „*pánuom svým a čeládkám jejich svobodně bez překážky*

39 SOKA Beroun, fond Cech krejčovský a kožešnický Žebrák, Cechovní artikule z roku 1564, inv. č. 1.

40 SOKA Havlíčkův Brod, fond Cech krejčích a postřihačů Ledeč nad Sázavou, Cechovní artikule z roku 1557, inv. č. 1.

dělati a svým řemeslem posluhovati mohou a moci budou“.⁴¹ Současně si ovšem cechy pravidelně vymínily, že se tato výjimka nebude vztahovat na *stolíře*, kteří by jako *pokojníci* chtěli pracovat v městských domech náležejících panskému nebo duchovnímu stavu.

Možnosti trvalého usazování krejčích na vesnicích bylo do velké míry ovlivněno přístupem majitelů panství, který byl ještě v 16. století dosti různorodý a zahrnoval nejrozličnější varianty. V některých případech se mu zřejmě víceméně nebránili, takže *stolíři* k velké nelibosti městských cechů začali obsazovat doposud volný tržní prostor vně mílového okruhu.⁴² Jeho obyvatelé, často dosti majetní, začali namísto ve městě šít u nich a této služby navíc začali využívat i někteří obyvatelé měst: „*a jakož se těch nemalý počet nachází, kteřížto u pořádných mistrův dělati nechtějí, nýbrž po městech, městečkách, vesnicích a dvořích se povalejíce díla od sousedův na veliké zkrácení, újmu a obtížnost pořádku našeho vyluzují, do vsí aneb kdež se jim vidí, odnášejí a tam je dělajíce na to potomně v domích šenkovních, po krčmách i jinde pijí, hrají a v jiné rozpustilosti se vydávají*“.⁴³ Na jiných panstvích bylo usazování krejčích na vesnici oproti tomu přísně zakázáno, což se mohlo promítnout do vrchnostenských instrukcí. V případě velkomeziříčského panství byli dodržováním této záповědi pod pokutou 5 kop grošů pověřeni vesniční rychtáři (Kalousek 1906: 117). Pokutován ovšem mohl být i hospodář, u něhož byl *stolíř* nalezen: „*Který by také hospodář na panství tomto našem takové stolíře u sebe přechovávatí a takovým stolířům budto v domě anebo jinde šaty sobě dělati dáti, o těch vrchnosti a neb rychtáři oznámiti má a takové každé vrchnosti své 1 [kopy] grošů pokuty*“.⁴⁴ Cechy však byly současně nabádány, aby na osoby využívající práci *fušerů* nebyly, co se týče výše pokuty, příliš přísní, „*aby obzvláště lid chudý obecný příčiny neměl sobě do nich stěžovati a takových postranních stolířův užívati*“.⁴⁵

Ve venkovských dílnách se však nejen šily oděvy, ale též se zde školil krejčovský dorost, učni a tovaryši, podílející se na provozu dílny. Nevíme o nich mnoho, pouze to, že se někteří z nich pokoušeli rozšířit svoje

41 SOkA Česká Lípa, fond Cech krejčí Jablonné v Podještědí, Cechovní artikule z roku 1592, inv. č. 5

42 Za doklad působení venkovského krejčího může být považován rozsáhlý soubor zbytků látek, kotoučů prýmků, tkanic, franclí a podobných krejčovských potřeb, zapsaných v testamentu z roku 1597 ve vsi Roudnice na Pardubicku (Petráňová 1994: 214).

43 SOkA Louny, fond Archiv města Louny, oddíl Listiny a listy městské, Cechovní artikule z roku 1597, inv. č. 139.

44 SOkA Blansko, fond Cech krejčovský Kunštát, opis cechovních artikulí z roku 1638, inv. č. 1.

45 SOkA Litoměřice, fond Cech krejčí Roudnice nad Labem, Cechovní artikule z roku 1678, inv. č. 1.

znalosti prací v městských dílnách. Pomineme-li obecná ustanovení zakazující mistrům zaměstnávat tovaryše bez patřičného osvědčení, bylo v poslední třetině 16. století vydáno několik artikulů výslovně zakazujících zaměstnávat takové osoby: „*žádněj mistr nemá žádného tovaryše anebo pacholíka, kterejž by se při pořádným cechu neučil, jedrovati pod propadením X grošů českých*“.⁴⁶ Nejednalo se však pouze o problém vandrující čeledi, ale i adeptů mistrovské zkoušky pocházejících sice z venkova, ale zřejmě dostatečně movitých na to, aby se mohli ve městě natrvalo usadit. V průběhu 17. století již řada cechů takovou možnost připouštěla,⁴⁷ obzvláště pokud byl tovaryš svobodný. Přijat za mistra mohl být po složení 2 kop grošů, ovšem až poté, co se v průběhu jednoho roku u některého *pořádného mistra řemeslo přeučil*.

Ženy a krejčovské řemeslo

Jak bylo zmíněno výše, ženy se mohly na krejčovském díle podílet jen velmi omezeně, a to pouze v rámci dílen svých manželů a otců. Dílnu sice mohla po smrti mistra formálně vést i jeho vdova, která byla dědičkou nemovitosti, vždy ale musela mít k ruce zkušeného, často i cechem doporučeného tovaryše. Kromě tohoto případu „*nemá se také žádná žena opovážit takové dílo dělati, jak krejčímú dělati přísluší, jako šorec nebo co jiného*“.⁴⁸ Na vesnici však ženy zřejmě šily, přičemž se mohlo jednat o vdovy po krejčích *stolířích*, pro něž bylo řemeslo jedinou možností obživy. V Prachaticích se dokonce zmiňuje, že se u *stolířů* učily šít i „*ženy, kteréž kaftany, barchánky a jiné oděvy, čemuž sou se učili i od těch [stolířů], kteříž by v máli po vesnicích od Prachatic vzdáli neb blíže na ublížení jich řemeslům dělali*“.⁴⁹ Mnohem častěji však krejčím do řemesla *fušovaly* zručné městské švadleny, jejichž znalosti na venkově šířily dívky ze selských rodin, jejichž výuka byl obvyklý způsob, jak sirotkům zajistit slušné živobytí (Petrašová 1994: 206). Švadleny sice primárně pracovaly s plátnem, ale dokázaly si poradit i s polovlněnými materiály, z nichž šily jednodušší kusy oděvů, jako byly ženské sukně bez živůtku. Pokud krejčí takové fušování do řemesla

46 SOKA Jičín, fond Cech krejčích Miletín, Cechovní artikule z roku 1579, inv. č. 1.

47 S takto formulovanými články se setkáváme v cechovních artikulech vydaných pro město Sobotka 1603, Turnov 1654, Roudnice nad Labem 1678, Bělá pod Bezdězem 1680, Mnichovo Hradiště 1699.

48 SOKA Trutnov, fond Cech krejčí Vrchlábí, Cechovní artikule z roku 1679, inv. č. 2. „*Es soll auch kein Weib sich Unterfangen arbeith Zumachen, so einem Schneider Zumachen gebühret, als Schürz mit fänger arbeith, oder Waß anders.*“

49 SOKA Prachatice, fond Archiv města Prachatice, kniha pamětních příspěvů a svobod 1535–1601, sign. II-2, fol. 145r-146v.

odhalili, neváhali všechny výrobky zabavit a celou záležitost řešit soudní cestou (Pátrová 2010: 48).

Vetešníci

Cechovní krejčí však měli od počátku i jinou konkurenci, a tou byli vetešníci. Z původních správkařů starých *vetchých* šatů se v průběhu doby stali zdatní obchodníci, kteří se věnovali nejen nákupu a prodeji obnošených šatů, ale též vlastní produkci méně kvalitních, ale cenově dostupných oděvů. Své výrobky nabízeli nejen v místě bydliště, ale zajížděli s nimi i na městské výroční trhy, kde byly vážnou konkurencí pro cechovní krejčí. V oboru vynikali především pražští židovští vetešníci obchodující nejen ve městě, ale i v jeho okolí, kde se pravidelně dostávali do sporů s místními krejčovskými cechy. Z toho důvodu byly v průběhu 16. století jejich obchodní aktivity spojené s dovozem a vývozem starých šatů poznamenány redukovány, jako se to stalo roku 1501 usnesením městské rady v Plzni: „*item šatuov chodících starých ani nových aby sem do města na prodej nevozili; item žádný žid aby jinam nevozil šatuov ani žádných věcí jiných, budto prostalé, anebo kradené, bez vědomie našeho rychtáře nynějšího nebo budoucího*“ (Strnad 1905: 425). Jiná města včlenila tato nařízení do cechovních artikulí, jako tomu bylo v Mladé Boleslavi (1570), Starém Městě pražském (1580) či Turnově (1654).

Na šití oděvů si vetešníci sjednávali zběhlé tovaryše a *stolíře*, kteří pro ně hotovili nejen krejčovské, ale i kožešnické dílo. Vedle toho však zadávali práci i krejčovským mistrům, kteří na takový druh práce přistupovali z existenčních důvodů s vědomím, že práce pro překupníky se neslučuje s cechovními předpisy: „*pan Kašpar [krejčí] nebožtík po několik let dělal mi [Židovi Saulovi] ty šorce sbíraný faldovaný od muchejru, od ferštatů*“ (Teige 1910: 397). Spory mezi pražskými krejčími a vetešníky vyřešila pražská císařská kancelář roku 1594 vydáním privilegia, na jehož základě měli jak krejčí, tak kožešníci vyčlenit mistry, kteří budou pro židovské obchodníky šít šaty a podšívát je odpovídající podšívku, tj. *futrem*. Zajímavé je, že s ohledem na chudší zákazníky bylo povoleno i užívání méně kvalitní, ovšem podstatně lacinější podšívky z *polského futra* (Čelakovský 1886: 481).

Přestože se pražským židovským krejčím přes zjevnou snahu nepodařilo zapojit do žádného z krejčovských cechů, dál pokračovali ve svojí činnosti na hraně mezi krejčovským a vetešnickým řemeslem (Winter 1893: 624). Své živnosti dokázali přes různé zákazy obhájit po celé 17. století (Čelakovský 1886: 578) a se svým zbožím obchodovali v širokém okolí, kde se jejich obchodní postupy staly inspirací pro řady jejich sou-

věrců. Cechovní artikule krejčích z Roudnice nad Labem z roku 1678 věnují židovským obchodníkům a krejčím dva rozsáhlé články, které se snaží upravit vztahy mezi nimi a místními měšťany. Z článku je patrné, jak léty osvědčená byla organizace výroby „konfekčního“ zboží, i jakým způsobem ji prodejci distribuovali dům od domu po vsích nebo ji vystavovali v židovských domech. „Židé rozličným zbožím handlující dílo krejčovské buď v městech pražských, aneb jinde, pokoutně od Židův a nepořádných mistrův za častý mimo jarmarky dělati dávají, aneb hotový na vejdělek skupují a zhusta po domích křesťanských roznášejí a prodávají a tudy lidi naše poddané šidířstvem svým podvozují... Co se pak dotýče kupování takových šatův v domech židovských, to se ještě podle starobylého způsobu zanechává. Kdyby ale týž Židé podvodně k tomu vésti chtěli, aby k žádosti někoho jinde dílo hotoveno bylo, to se jim také nepovoluje.“ Současné však byli mistři napomínáni, aby „se všelijak vynasnažovati hodný dílo podle jednoho každého stavu a způsobu dělati, aby lid přinucen nebyl sobě do nich stěžovati“.⁵⁰ V Roudnici v té době zřejmě pracovalo množství židovských krejčích, kteří své zboží dodávali všem bez rozdílu, a navíc je roznášeli po vsích. Tato činnost jim byla zapovězena již předchozím artikulem, a to až na „jednoho Žida, který již od mnoha let mezi křesťany i Židy tím řemeslem se živí a druhých dvouch (z nichžto jednomu aby samému židovstvu toliko a druhému i oficírům při zámku našem sloužícím dělal proti platu do důchodu našeho ročně uloženému pod pokoutou 20 tolarův říšských povoleno jest)“.⁵¹ Situace v Praze a Roudnici je dosti podobná Prostějovu, kde se místní židovští krejčí a kožešníci v průběhu první poloviny 17. století etablovali na místním trhu do té míry, že stížnosti cechovních krejčích u vrchnosti vyzněly naprázdno. Policejní řád z roku 1688 podřídil židovské výrobce přímo vrchnosti a dovolil jim výrobu a obchod v hranicích města (Grůzová 2000: 141, 154). Ve většině měst však byla situace jiná a dozvídáme se nanejvýš o jednom nebo dvou židovských krejčích, kteří však mají přikázáno šít pouze pro své souverce, tak jako tomu bylo roku 1503 ve Velkém Meziříčí⁵² či roku 1533 v Lipníku nad Bečvou.⁵³

Staré a obnošené šaty se prodávaly na zvlášť k tomu určeném trhu *tandelmarktu*, který měl v Praze a Kutné Hoře stálé tržiště s denním výstavem zboží (Hoffmann 1992: 193). Zákazník zde mohl potkat *vetešníky*, venkovské *stolíře*, méně často i krejčovské mistry, kterým prodej jak na tomto,

50 SOKA Litoměřice, fond Cech krejčí Roudnice nad Labem, Cechovní artikule z roku 1678, inv. č. 1.

51 SOKA Litoměřice, fond Cech krejčí Roudnice nad Labem, Cechovní artikule z roku 1678, inv. č. 1.

52 SOKA Žďár nad Sázavou, pobočka Velké Meziříčí, fond Cech krejčovský Velké Meziříčí, Cechovní artikule z roku 1503, inv. č. 1.

53 SOKA Přerov, fond Cech krejčích Lipník nad Bečvou, Cechovní artikule z roku 1533, inv. č. 2.

ale též týdenním trhu, v řadě případů zapovídaly cechovní artikule: „*Item aby žádný z jich řemesla na trh tanlečský nového nic nedělal, ani na prodaj nosil, ani také co falešného dělal, ješto by se to jich řemesla dotýkalo.*“⁵⁴ Důvodem takových zákazů byla nejen stavovská hrdost krejčích na své poctivé dílo s doložitelným původem, ale též obava z bezděčného nákupu a prodeje kradeného zboží: „*u Kolína jsem v jedné vsi uzal sukni a prodal jsem ji v Bydžově Vavřincovi Krejčimu v trhový den za spravedlivou; dal mi za ni zlatej...*“ (Lány 1948: 16). Z výsledků útrpného práva však vyplývá, že venkovští krejčí mnohem častěji působili jako překupníci, často se též krádeží přímo účastnili: „*...a ten krejčí ... tak nám řekl, bychme k němu třebas na voze přivezli, co kde ukradnem, že on vod nás přijme; a že u něho prové taky jiní zloději bejvali a k němu nosívali...*“ (Straka 1937: 330).

Krejčovské cechy a venkovští mistři

V průběhu 16. a především pak v 17. století dochází ke změně v rozsahu působnosti krejčovských cechů, přičemž dosavadní rámec daný městem a jeho trhovým okruhem řada vrchností rozšířila na celá panství. Změna souvisela s obecnými tendencemi ve vývoji a správě vrchnostenského hospodářství, směřující k centralizaci institucí a aktivní ekonomické politice ve využívání všech dostupných zdrojů – půdy, pastvin, lesa, vody i poddáných, a to včetně obyvatel poddanských měst. Jednalo se přitom o obecnější trend, s nímž se setkáváme ve většině zemí střední Evropy. Základem působnosti cechu mohlo být podobně jako v Českých zemích vrchnostenské panství, což je typické také pro Bavorsko či Falc, ale též celý stát či jeho správní jednotka, jako tomu bylo u zemských cechů v rakouském arcivévodství (Ehmer 2008: 153). Městské cechy postupně přestávaly být pouze řemeslnickými spolky dozorujícími vztahy mezi svými členy a výrobou ve městě a jeho okolí, ale začaly se stávat aktivním ekonomickým činitelem v rámci celého panství zahrnujícího často i několik desítek vesnic. Nejstarší artikule s takto rozšířenou působností byly vydány pro krejčovský cech v Budyni na panství Jana Zajíce z Hazmburka roku 1517. Nejkomplexnější jsou ovšem rozšíření působnosti a navazující povinnosti rozpracovány v artikulích vydaných Janem ze Žerotína pro krejčovský cech ve Valašském Meziříčí (1555). Dohled cechu nad krejčovskou výrobou byl rozšířen z mílového okruhu kolem města na celé panství, kde mu nově podléhali i doposud do cechu nezapojení výrobci: „*co se dotýče stolířů a krejčích nepořádných a neženatých, neosedlých, kteříž se po vseh taulají a s nimi cechu nemají, jim v řemesle překážku dělají, ti a takoví stoléřé, kdežby koli na zboží a držení mém mezi-*

54 SOkA Strakonice, fond Cech krejčích Strakonice, Cechovní artikule z roku 1563, inv. č. 1.

říčském a rožnovském byli, dávám jim cechmistrům a mistrům plnau moc a právo, aby takoví stolíři byli pobrání i s dílem⁵⁵. Povinnosti k cechovním krejčím však měli nově též valašskomeziříčští poddaní, kteří museli šít výhradně u nich: „než jestli kterému z poddaných mých anebo z čeledi jeho potřebí dáti jakých šatů dělati, má každý takové sukno i jiné potřeby do města Mezříč a do městeček vysadních, kteřížto v cechu s meziříčskými jsau, nositi a dělati dáti mají⁵⁶.“ Současné byl na panství zakázán prodej nových šatů jinými než cechovními krejčími, a taktéž vývoz hotových oděvů mimo panství.

Podobnou cestou se v průběhu 16. až 18. století vydala i celá řada dalších vrchností, takže ze 160 nově vydaných nebo potvrzených artikulí má polovina působnost na celém panství. Jednalo se přitom o velká komorní, ale i menší poddanská panství: Lipník nad Bečvou (1533),⁵⁷ Přibyslav (1562),⁵⁸ Hradec Králové (1571),⁵⁹ Strážnice (1616),⁶⁰ Police nad Metují (1619),⁶¹ Kunštát (1638),⁶² Velká Bíteš (1678),⁶³ Roudnice nad Labem (1678),⁶⁴ Jilemnice (1683),⁶⁵ Prčice (1689),⁶⁶ Klobouky u Brna (1708),⁶⁷ Kardašova Řečice (1711),⁶⁸ Světlá nad Sázavou (1725)⁶⁹ a další. Rozsah působ-

55 SOKA Vsetín, fond Cech krejčí Valašské Meziříčí, Cechovní artikule z roku 1503, inv. č. 1.

56 SOKA Vsetín, fond Cech krejčí Valašské Meziříčí, Cechovní artikule z roku 1503, inv. č. 1.

57 SOKA Přerov, fond Cech krejčích Lipník nad Bečvou, Cechovní artikule z roku 1533, inv. č. 2.

58 SOKA Havlíčkův Brod, fond Cech krejčovský a postřihačský Přibyslav, Cechovní artikule z roku 1562, inv. č. 3.

59 SOKA Hradec Králové, fond Cech krejčích a postřihačů Hradec Králové, Cechovní artikule z roku 1571, inv. č. 2.

60 SOKA Hodonín, fond Cech krejčích Strážnice, mladší opis cechovních artikulí z roku 1616, inv. č. 2.

61 SOKA Náchod, fond Cech krejčovský Police nad Metují, Cechovní artikule z roku 1619, inv. č. 1.

62 SOKA Blansko, fond Cech krejčovský Kunštát, opis cechovních artikulí z roku 1638, inv. č. 1.

63 SOKA Žďár nad Sázavou, pobočka Velké Meziříčí, fond Cech krejčovský Velká Bíteš, Cechovní artikule z roku 1678, inv. č. 3.

64 SOKA Litoměřice, fond Cech krejčí Roudnice nad Labem, Cechovní artikule z roku 1678, inv. č. 1.

65 SOKA Semily, fond Cech krejčích Jilemnice, Cechovní artikule z roku 1683, inv. č. 1.

66 SOKA Benešov, fond Cech krejčích Prčice, Cechovní artikule z roku 1689, inv. č. 1.

67 SOKA Břeclav, nezpracovaný fond Cech krejčích Klobouky, výpis artikulí cechu 1708.

68 SOKA Jindřichův Hradec, fond Cech krejčích Kardašova Řečice, Cechovní artikule z roku 1711, inv. č. 1.

69 SOKA Havlíčkův Brod, fond Cech krejčovský a postřihačský Světlá nad Sázavou, Cechovní artikule z roku 1725, inv. č. 1.

nosti cechu většinou nebyl takový jako v případě Valašského Meziříčí, ale na postihování práce *stolářů* a necechovních krejčích na panství se zaměřoval téměř vždycky. V 16. století byly z těchto zákazů ještě vyjmuty panské provozy: dvory, pivovary, mlýny, ovčiny a také fary, kde mohli necechovní krejčích, většinou tovaryši, provozovat svobodně své řemeslo. V průběhu 17. století však začal platit zákaz i zde.

Rozšíření působnosti cechu na celá panství však neznamenalo nutné likvidaci venkovských krejčích, ale spíše jejich podřízení cechovní organizaci a dozoru. Obnovené artikule krejčovského cechu ve Strážnici vydané roku 1616 upravují zřejmě mnohem starší praxi, kdy s povolením cechu pracují na venkově samostatní krejčích, „*což se vesníků, kteří v dědinách na gruntech k městu příslušejících usedlí jsou, jimž od cechu krejčovského řemeslo dopuštěno, aby snázejí živnosti své podle jiných vyhledávati mohli, dotýče, ti aby žádných učedníkův k učení nepřijímali*“.⁷⁰ Při rozšíření působnosti krejčovského cechu z Roudnice nad Labem na celé panství roku 1678 je tato povinnost již jednoznačně nařízena: „*Mistři také z města, městy a vesnic k panství našim příslušejících, kteří pořádně vyučeni jsou a řemeslem krejčovským tíží, mají se také do pořádku zdejšího, dáti*“.⁷¹ Podobných dokladů podřizování venkovských krejčích městskému cechu na jedné straně a šíření městského řemesla na venkov na druhé straně bychom našli v průběhu 17. a 18. století celou řadu. Právě masovost rozšíření nového druhu krejčovského mistra, který žije na venkově mimo dosah cechu, vedla postupně k ustavení instituce *venkovského mistra*. Oproti svým městským protějškům měl řadu úlev, především docházet na cechovní hromady stačilo jednou v roce, nemusel se též účastnit cechovních pohřbů a církevních slavností, i platy do cechu měl menší. Na druhé straně nebyl považován za plnohodnotného mistra a v případě, že se přestěhoval do města, musel cech žádat o přijetí mezi městské mistry. Nesměl též vychovávat vlastní učně, snad jen s výjimkou vlastních synů. Počet čeledi byl redukován na minimum, a v Solnici měli venkovští mistři zakázáno i to: „*však tovaryše, pacholika ani učedníka at nechovají žádnějm vymyšlenejm způsobem pod pokutou*“.⁷² Tímto jednoduchým nařízením bylo zamezeno degradaci venkovského řemesla, k níž by bezesporu docházelo, pokud by se učni školili pouze na venkově, mimo dosah soudobých oděvních trendů. Protože se tedy venkovské řemeslo nemohlo

70 SOkA Hodonín, fond Cech krejčích Strážnice, mladší opis cechovních artikulí z roku 1616, inv. č. 2.

71 SOkA Litoměřice, fond Cech krejčích Roudnice nad Labem, Cechovní artikule z roku 1678, inv. č. 1.

72 SOkA Rychnov nad Kněžnou, fond Cech krejčích Solnice, Cechovní artikule z roku 1602, inv. č. 63-2.

samo reprodukovat a na vesnici musel přijít vždy krejčí vyučený ve městě, byl zajištěn stálý přísun nově vyškolených sil, které byly schopny zproštrdkovávat oděvní novinky, pokud o ně byl mezi zákazníky zájem.

Oděv pro sedláka k pluhu

V souvislosti s dozorující rolí městských cechů nad venkovskými krejčími se od druhé poloviny 16. století začíná mezi mistrovskými kusy objevovat oděv výslovně určený pro sedláky. Vedle oděvu pro nižší i vyšší klérus, řeholníky, pány a rytíře s jejich manželkami a taktéž měšťany a jejich manželky i dcery, je to další skupina obyvatel, jejíž stavovská příslušnost měla být definována typickou skladbou oděvních součástí a použitým materiálem. Dosavadní selský oděvní styl byl přitom definován dosti nejasně, jak o tom svědčí popis *selského oděvu k pluhu* v knize stříhů z Frýdlantu (1663): „*Co potřebuje sedlák za šaty k pluhu, na to se požaduje 10 loktů sukna. Když mu nechá [mistr] vzít míry, už naznačí, na jaký způsob a jaký šat to vlastně chce mít.*“⁷³ O něco konkrétnější je kniha stříhů z Mostu, v níž je zmíněno: „*Sedlák si přeje kapesník, rozšívku, ručník a také formanskou kytli.*“⁷⁴ Ve stejném duchu zní i zápis v knize stříhů z Českých Budějovic: „*Item k formanské kytli, k rozšívce, ubrusu a ručníku vezmi 6 loktů cvilichu.*“⁷⁵ Je tedy zřejmé, že právě formanská kytle byla považována za jeden z typických selských oděvů. S jistým časovým odstupem je jako selský oděv označována též mužská jezdecká sukně, a to v Chomutově (1604), polské Poznani (1628), Wschově (1640) a Lešně (polovina 17. století). V krejčovských knihách ze slovenského Kežmaroku (1641) a Spišské Belé (1712) je stříhově shodná sukně označována jako „*der Pauer Hasuk*“, a kromě ní se zde nachází i „*der Pauer schauben*“ v podobě dlouhého volného pláště, který bývá v Čechách označován jako *kaftan*. Kromě těchto oděvů se v krejčovských knihách vcelku pravidelně setkáváme i se selskou *kuklou* a *kápi*. Vedle toho však musíme předpokládat, že se ve venkovském šatníku uplatnily i *nohavice*, *kabát*, *kaftan* či *plášť*, jejichž univerzální stříh prostupoval všechna patra společnosti a navzájem se lišil spíše způsobem nošení, materiálem a vypracováním.

73 *Waß der Pauer Vor ein Kleidt hientter dem Pflug Bedürftig, dar zu wierdt gefordert 10. ehlen Tuch. Wann er Ihm die Maaß wirdt Nehmen Lassen, wirdt er Schon andeütten was arth=und tracht er es haben/ wiell, dahero dießes bießhin ebender Maassen Vor ein fragstücke zu achten seyn* (Šimša 2014: 291).

74 Oblastní muzeum v Mostě, fond Sbirka rukopisů, sig. 201/RUK, fol. 14. *Pauer wiell ein tiftchtuch, ein Sehtuch, ein handtuch, Undt auch einen Fuhrmans Kieltell.*

75 *Einen Fürmons Kittl, einen Säduch, Dischduch undt Handtduch* (Šimša 2014: 293).

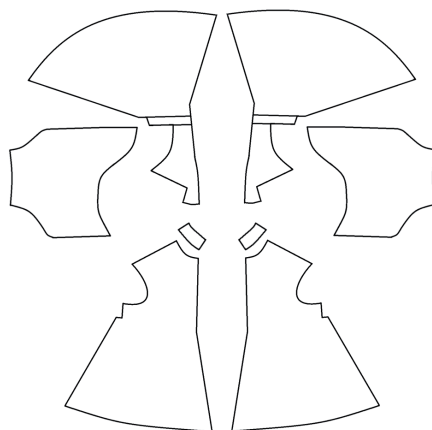
Selská a formanská kytle

Formanské nebo povoznické kytle se v krejčovských knihách stříhů či artikulů vyskytují od poloviny 16. století do konce 17. století vcelku pravidelně, a to nejen v Česku, ale též v Rakousku, Německu a Polsku. Kytle byla především převlečníkem, který na cestách chránil před nepohodou spodní vrstvy oděvu. Stříh byl proto maximálně uzpůsoben praktickým požadavkům co největší volnosti pohybu rukou při práci a současně ochraně nohou při jízdě na koni. Z toho důvodu je oděv do pasu přiléhavý, rukávy jsou široké a jejich hlavice je vsazena hluboko do zad. Spodní část od pasu dolů se výrazně rozšiřuje na bocích a ve středu předního a zadního dílu, takže vytváří širokou zvonovou sukni. Silueta i stříhové schéma jednotlivých dílů tak dosti připomíná středověké mužské sukně. Kytle se ovšem nešila z vlněného sukna, ale silného lněného plátna, keprového cvilichu, popřípadě bavlněného barchetu. Až na výjimky se šila bez podšívky.

Zajímavé a pro kytle charakteristické je uspořádání zad a nasazení tvarovaných hlavic rukávů. Na přední straně má hlavice rukávu běžný tvar



Venkovan oblečený ve formanské kytli s charakteristickým nasazením rukávů a zadním šosem formovaným do oblých faldů. Beham, H. S. Nach links gehendes Bauernpaar, 1537.



Stříhové schéma formanské kytle z krejčovské knihy stříhů z Frýdlantu z roku 1663.

a je hladce vsazena do mírně vykrojeného průramku, ovšem na zadní straně vybíhá hlavice rukávu výraznou oblinou hluboko do zadního dílu, kde je vytvořen adekvátně zahloubený průramek, deformující zádové díly. Podobně tvarované rukávy jsou známy již od 14. století. Francouzi je nazývají *grand assietes* a jejich užití souvisí s přiléhavými prošívanými kabátky užívanými pod plátovou zbroj (Hřib 2017: 106). Důvod takového řešení zřejmě souvisí s namáháním spojovacích švů při těžké práci, kdy mohlo dojít k utržení rukávu. Tomu mělo nejspíš zabránit rozšíření hlavice a zvětšení jejího švového obvodu, který tak držel mnohem pevněji.

Nejstarší typy formanských kytlí mají široké rukávy, sahající téměř k pasu, jako je tomu v Tachově a Frýdlantu (Šimša 2014: 63, 171) a také u kytle lodníka z rakouského Lince (Hampel 1960: 294). V této podobě je kytle zachycena též na několika rytinách H. S. Behama, jehož raná tvorba je spojena s Norimberkem.⁷⁶ Podobně hluboké průramky má kytle z Mostu, polského Lešna i formanská *norberčice* z Prahy (Šimša 2014: 129), samotný rukáv se však začíná zužovat, což je trend, který v průběhu 17. století dále posiluje. Kytle z Českých Budějovic (1627) má již rukávy zúžené na šířku paže a z výrazné hlavice zůstal jen oblý jazyk vybíhající do zadního dílu (Šimša 2014: 208).

V pozůstalostních spisech se s formanskou kytlí setkáváme zřídka, což může být způsobeno nejednotnou terminologií, zaměňující ji za *barchanovou sukni*. Ojedinelá zmínka z Jindřichova Hradce hovoří o odkazu *formanské kytle*, z níž má být ušita sukň a kabát pro děti formana Petra (Winter 1893: 440). Jako praktická oděvní součástka se však mohla stát i oděvem lupičů, o jejichž vůdci výslechový protokol uvádí, že chodil v *rudém formánku* (Winter 1893: 440).

Selská sukň

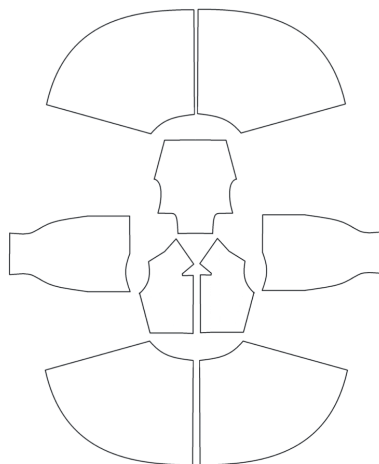
Mnohem častěji než kytle se ve venkovských pozůstalostních inventářích objevují mužské sukně.⁷⁷ Knihy krejčovských stříhů je zaznamenávají ve dvou stříhových variantách, z nichž starší je zachycena na počátku 17. století v polském Lešně a Poznani. V prvním případě se píše o „*selské*

76 Beham, Hans Sebald, 1537. Dansend boerenpaar, 1537. In: Google Arts&Culture [online databáze]. [2019-12-06]. Dostupné z: <https://artsandculture.google.com/asset/dansend-boerenpaar-hans-sebald-beham/LAGKOq4Y0u2Gug>.

77 V průběhu 15. a 16. století doznala dosti jednotná středověká sukň značné stříhové diference, přičemž její název sukň / der Rock zůstal stále stejný. Ženská sukň nabývala formu, kterou bychom dnes označili zřejmě jako šaty, kdežto mužské sukně bychom charakterizovali spíše jako pláště či kabáty. U šlechticů se uplatnila zkrácená jezdecká suknička Renröckl. Ve městě to byl dlouhý široký plášť s rukávy a širokým límcem, kdežto na venkově převládala sukň s přiléhavým trupem a rozšířenou spodní částí.



Sedlák na koni oblečený v selské sukni s faldovanou spodní částí. Amman J., Ein Bauer mit zwei Pferden, 1578.



Stříhové schéma francouzské sukně z krejčovské knihy stříhů z Těšina z roku 1564.

sukni s dvojnásobným zvonem z 10 loket sukna“;⁷⁸ v druhém je sukně popsána jako „lamka chlopska sukna Bukowskiego lokci 10“.⁷⁹ V obou případech je zachycen dosti podobný kabátový oděv, který se skládá z přiléhavého symetricky střiženého trupu se stojatým límcem a mělkými průramky, do nichž jsou vsazeny široké nabírané, v zápěstí zúžené, rukávy. Přednice sukně jsou v Lešně přeložené přes sebe, jak bývalo obvyklé u cestovního oděvu. Oproti tomu v Poznani přiléhají přednice k sobě, v dolní části mají dokonce vyklenutý *husí břich*, typický pro oděvy inspirované španělskou módou. Spodní část tvoří rozměrný kolový *šorc / schurtz* sahající ke kolenům. Jeho plocha bývala v pase lehce nasbíraná a dole *faldovaná* do širokých oblin, jak je patrné na rytině sedláka na koni od J. Ammana.⁸⁰ Obdobný oděv mají na sobě venkované zachycení v Čáslavském graduálu z roku 1557,⁸¹ i v první části Malostranského graduálu z roku 1572, kde u sukně

78 Muzeum Okręgowe w Lesznie, fond Cechy Leszno. inv. č. M. H. 1944. fol. 33, *Der Bauer Rock mit 2 glocken*.

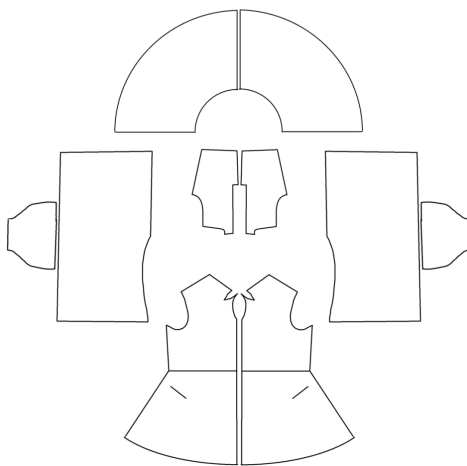
79 Archiwum Państwowe w Poznaniu, fond Cechy Poznań, inv. č. 253.

80 Amman, Jost. 1578. Ein Bauer mit zwei Pferden und einem Lamm. 1578. In: *Virtuelles Kupferstichkabinett* [online databáze]. [2019-12-06]. Dostupné z: <http://www.virtuelles-kupferstichkabinett.de/de/detail-view>.

81 Táborský, Jan z Klokotské Hory, 1557, Čáslavský graduál, 1557. Österreichische Nationalbibliothek, sig. Mus.Hs.15503, fol 222. [2019-12-06]. Dostupné z: <http://data.onb.ac.at/rep/1002C2E9>, pict. 447.



Pár tančících venkovanů. Muž je oblečený do mladší varianty selské sukně s hladkou přední a skládanou zadní částí. Památník Mikuláše Deyma ze Stříteže, 1618.



Střihové schéma selské starofrancouzské sukně z krejčovské knihy střihů z Chomutova z roku 1604.

nechybí ani baňaté rukávy.⁸² Stejnou skladbu oděvu nacházíme na počátku 17. století na vedutě města Polná⁸³ a jako typický oděv českého sedláka (*plebanus*) je použita i na Aretinově mapě Čech z roku 1619.⁸⁴

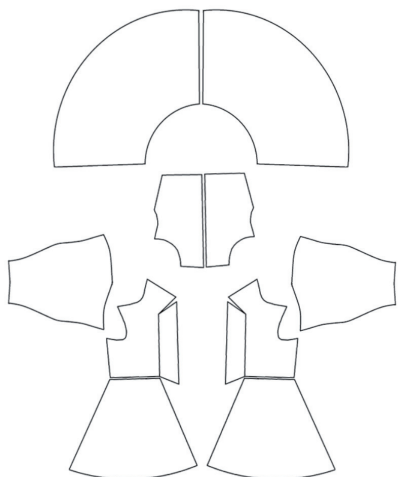
Popsaný typ sukně se v průběhu 16. století objevuje vcelku hojně, a to především jako praktický jezdecký oděv, ať již se jednalo o stylový oděv šlechty k jezdeckým hrám *honění*, soutěžím a dostihům, anebo praktický vojenský stejnokroj *rejtarů* a jízdních střelců, kterým se v Čechách říkalo *šorcaři*. V krejčovské knize z Mostu (1576) je takový oděv popsán jako *ein Wappen Rock*,⁸⁵ v krejčovské knize z Těšína (1564) zase jako *frantzúská*

82 Kantor, Jan Starý, 1572. Malostranský graduál 1. díl, 1572. Národní knihovna České republiky, Praha (Klementinum) (XVII A 3), fol. 397r.

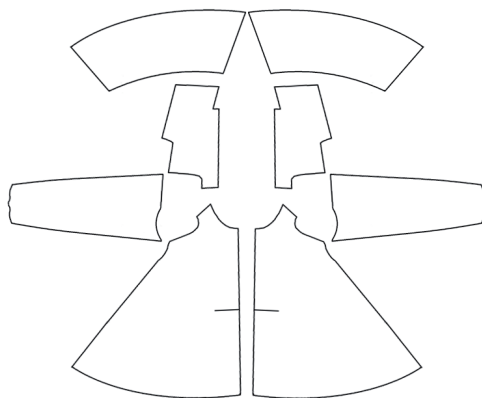
83 Braun, Georg – Hogenberg, Frans, 1617. Polna vulgo Polm Bohemiae civitas, 1617. [2019-12-06]. Dostupné z: http://historic-cities.huji.ac.il/east_europe/east_europe.html.

84 Aretin, Pavel, 1619. Aretinova mapa Čech. Třetí vydání z roku 1619, vydal Daniel Wussin. [2019-12-06]. Dostupné z: https://commons.wikimedia.org/wiki/File:Aretinova_mapa_Cech.jpg.

85 Oblastní muzeum v Mostě, fond Sběrka rukopisů, sig. 201/RUK, fol. 8.



Střihové schéma jezdecké sukně z krejčovské knihy stříhů z Broumova z roku 1636.



Střihové schéma selské hazuky z krejčovské knihy stříhů ze Spišské Belé z roku 1712.

sukně a stejně tak *franczesisher raitrock* v Českém Krumlově (1704) (Šimša 2014: 79, 151).

Na počátku 17. století došlo u *francouzské sukně* ke změně ve střihu přední části, a to odstraněním *šorce*, který nahradily dva ploché šosy, jak bylo obvyklé u dobového kabátového oděvu. V Chomutově je *selská starofranská sukně* poprvé zmíněna již v krejčovských artikulech z roku 1552⁸⁶ a roku 1604 je její střih zachycen i v krejčovské knize (Šimša 2014: 119). Trup je přiléhavý se zvýrazněnou linií pasu, na přední straně pokračuje dvěma klínovitě rozšířenými hladkými *šosy*, na zadní straně zůstal zachován skládaný půlkruhový *šorc*. Přednice jsou mírně přeložené, jak bylo obvyklé u všech cestovních oděvů. Rukávy jsou staršího typu, na ramenou a pažích baňaté, kdežto na předloktí těsně přiléhají k ruce. Stejný střih se uplatnil též u *jezdecké sukně* z Broumova (1636), jejíž spodní části předního dílu jsou dokonce pro lepší posed na koni odsazeny a vytvářejí zřetelnou štěrbinu. V případě *Frankisch Rock* ze slovenského Sabinova (1641)⁸⁷ je to-

86 SOkA Chomutov, fond Cech krejčích Chomutov, Cechovní artikule z roku 1552, inv. č. 1. *einem bauern einen alten frenckischen rockh*.

87 Iparmúvészeti Múzeum – MAAB, Tailor's Pattern Book os Kisszeben (Sabinov), inv. č. 51.1299.1.

tožný efekt docílen nástřihem přednic, které bylo možné v úrovni pasu po celé délce zahrnout dovnitř.

V prostředí krejčovských cechů z německých spišských měst Kežmaroku (1641) a Spišské Belé (1712) se modifikovaný stříh *francouzské sukne* objevuje jako „*selská hazuka z lindyše*“.⁸⁸ Oproti předchozím oděvům je výrazně delší a sahá až ke kotníkům. Na předních dílech není akcentován pas, ale linie se plynule rozšiřuje odshora dolů. Zdá se oproti tomu přiléhavá, ve spodní části prodloužená širokým zaobleným *šorcem*. Přeložení přednic *hazuky* je výraznější a zřejmě z toho důvodu jsou přednice v linii pasu opatřeny kolmým nástřihem, který umožňuje okraje dolní části zahrnout dovnitř.

Popsaná stříhová konstrukce dlouhého kabátu s přeloženými přednicemi, hladkými šosy vepředu a skládanou sukní vzadu se až do počátku 20. století zachovala u polského *sukmanu*, který byl dominantním mužským oděvem v několika krojových okrscích středního Polska, počínaje Velkopolskem přes Sieradzsko a Lenčicko a zasahuje až do Malopolska.⁸⁹

Mužské sukne jsou na venkově zmiňovány zcela standardně většinou ve tvaru „*sukne mužská hřebíčkové barvy*“ (Libišany 1565) (Svatoň b. d.: 75). Ucelený oděvní soubor však představují prozatím pouze pozůstalostní soupisy z pardubického panství, v nichž se mezi lety 1525–1640 objevují v třiceti jednom zápise (Svatoň b. d.: 75). Podrobnosti o konstrukci oděvu jsou, s výše uvedenou výjimkou, podobně jako v ostatních případech zanedbatelné. Z materiálů dominuje ve dvaceti šesti případech sukno, popřípadě haras, dále šestkrát hedvábná dikyta a jednou bavlněný barchet. V barevné škále dominují přírodní šedivé tóny, vyskytuje se šedý i bílý vlček, popelatá, koumarová (šedá jako železo) a černá. Výraznější barvy zastupují oblíbené odstíny hnědé a červené – čtyřikrát hřebíčková, dvakrát lvová – cihlová, brunátná a ohnivá, jednou višňová.

Kaftan

Na pomezí mezi sukní, pláštěm a kožichem stojí *kaftan*, s nímž se na venkově v raném novověku setkáváme dosti často: „*v Neplachově vzal dva kabáty, kaftan, nohavice, škorně*“ (Straka 1937: 75). Jeho volná splývavá silueta sahající na rozdíl od *sukní* až ke kotníkům vyvolávala u současníků

⁸⁸ Múzeum v Kežmarku, fond rukopisů inv. č. 1575, nefoliováno *Pauer hafuk*; SOkA Spišská Belá, fond Cech krejčích Spišská Belá, inv. č. 285, nefoliováno *Pauer hafuk*.

⁸⁹ Přehledy konstrukcí oděvních součástí z celého území Polska jsou obsaženy v jednotlivých sešitech edice *Atlas polskich strojów ludowych*. Souborně též *Stroje ludowe narodów europejskich. Cz. 2., Stroje ludowe Europy Środkowej i Wschodniej* (Bazielich 1997).

dojem orientálního oděvu, a snad proto i tento název. *Kaftany* šili cechovní mistři, a z toho důvodu je tento oděv zmíněn ve výčtu cen krejčovských děl z roku 1578, navíc jako jediný vysloveně selský oděv: „*Item, od sedlského kaftanu dvojnásobného prostého pět gr. česk.*“ (Novák 1887: 279). Krejčím ovšem do práce k jejich velké nelibosti fušovaly též švadleny a venkovské ženy, které vyráběly „*kaftany, barchanky a jiné zboží*“ určené zřejmě k běžnému nošení při práci.⁹⁰ Oproti tomu *kaftan* ušitý z kvalitní látky a opatřený podšívku mohl být v městském prostředí oděvem, který nosili i kněží (Bílek 1837: 40).

Stříhově bychom *kaftan* pravděpodobně mohli ztotožnit s oděvem, který je v krejčovské knize stříhů z Českých Budějovic označen jako kněžská *reverenda* a o několik stránek dále *hazuka* (Šimša 2014: 187, 191), přičemž jediný rozdíl je v kvalitě použitého sukna. Pro oba je typická volná silueta s širokými rukávy, která se od podpaží ke kotníkům rozšiřuje do široké sukně. Navíc je evidentní, že oděv má přední i zadní díl střižený včetně rukávů v jednom kuse, jak bylo obvyklé u uherských kabátů typu *mente*.

V pozůstalostech z pardubického panství se *kaftan* v průběhu 16. století vyskytuje v deseti případech (Svatoň, b. d.: 64). Nejčastěji uváděným materiálem je sukno v běžné škále šedivých až bělavých tónů, popřípadě oblíbené červenohnědé a červené barvy. *Kaftan* mohl být *prostý* bez podšívky, ale také *vyfutrovaný* kožešinou z králíka, jehněte či lišky, a tak se přibližovat ke kožichu: „*kožich šamlatu černého kolovaného slove kaftan králíkem podšítej*“ (Moravany 1619) (Svatoň, b. d.: 64). V první polovině 17. století se namísto o *kaftanu* již píše častěji o *županu*, jehož charakteristika je ovšem dosti podobná: „*kabát slove župan sukna prostého, modrým furtuchem podšitý, starý votřelý*“ (Dašice 1636) (Svatoň, b. d.: 65).

Kabát

*Kabát*⁹¹ a *nohavice* tvořily základ vrchního mužského oděvu a současně nejmenší oděvní jednotku, v níž byl ještě člověk *poctivě oblečený* a mohl

90 SOkA Prachatice, fond Archiv města Prachatice, kniha pamětních přípisů a svobod 1535–1601, sign. II-2, fol. 145r-146v.

91 Výraz *kabát* je dle J. Gebauera (1838–1907) odvozeno ze staroněmeckého *gewæte*, *kawāti* označující obecně oděv a speciálně pak zbroj. V češtině bylo proto pojmenování dlouho vyhrazeno pro plátovou zbroj a přenesené pro přiléhavý kabátec nošený pod kovovou zbrojí a následně i jeho odvozené civilní varianty, které šili kabátníci i krejčí. Odtud také kabát označuje cokoliv, co těsně obepíná tělo, včetně specifického druhu těsného vězení i krusty, v níž se peče drůbež. Heslo Kabát. In: *Elektronický slovník staré češtiny* [online databáze]. Praha: Ústav pro jazyk český AV ČR, v. v. i., oddělení vývoje jazyka 2006. [2019-12-06]. Dostupné z: <http://vokabular.ujc.cas.cz>.

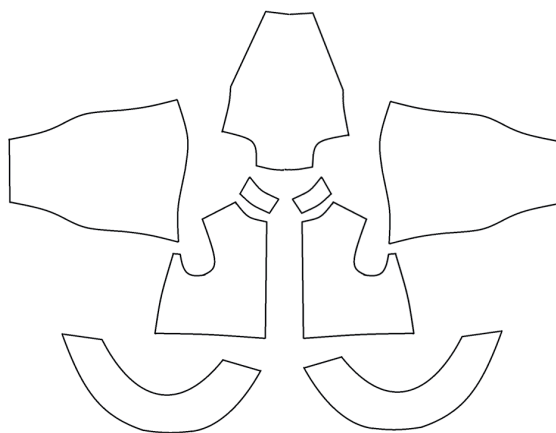
vyjít na ulici: „každý tovaryš povinen buď každú neděli ihned po obědku k panu otci na hospodu jíti oblečený v kabátě a v nohavicích“.⁹² Z toho důvodu se tyto oděvy pravidelně objevují nejen v popisu oloupených osob: „na čejkovským poli obrali křtěného, vzali od něho kabát, nohavice, boty a pustili ho“ (Verbík 1976: 37), ale též v pozůstalostních soupisech: „šaty jeho choděcí, totiž sukni, poctivice, kabát“ (Sovinec 1550).⁹³ V pozůstalostech z pardubického panství jsou kabáty zastoupeny početným souborem 54 kusů (Svatoň, b. d.: 61). Běžná délka kabátu dosahovala mezi pas a boky a od ní se výslovně odlišovaly dlouhé a krátké *popásní* či *půlní kabáty*. Na rozdíl od *nohavic* jsou ušity převážně z textilních materiálů, jako je sukno (třiadvacetkrát), dále barchet (šestkrát), haras (tříkrát), tikyta (dvakrát), a dokonce i polohedvábný mu-chejr (čtyřikrát). Vedle toho je zaznamenáno také šestnáct kabátů z kozlí,



Venkované z okolí Čáslavi. Muži jsou oblečení do uzavřených kalhot a krátkých kabátů v prvním a delší sukně či kytle v druhém případě. Braun, G. Hogenberg, F., Czaslavium vulgo Czasla Bohemiae civitas, 1595.

⁹² SOKA Havlíčkův Brod, fond Cech krejčovský a postříhačský Přibyslav, Cechovní artikule z roku 1504, inv. č. 1.

⁹³ SZA Opava, fond Velkostatek Sovinec – Dlouhá Loučka, Registra sirotčí panství sovineckého II., inv. č. 789, fol. 5.



Střihové schéma kabátka *wams* z krejčovské knihy střihů z Broumova z roku 1636.

beraní či zámišové kůže bez výslovného udání barvy. Ostatně ani textilní kabáty příliš barvami nehýřily a vedle přírodních i barvených odstínů šedé, bílé a černé (čtrnáctkrát) je zmíněno pouze osm barevných oděvů v odstínech červené (dvakrát), rudé (dvakrát) a višňové (čtyřikrát).

Starší varianta krátkého *kabátu* z první poloviny 16. století, pro niž je typické symetrické řešení předních a zadních dílů s absencí *šosu*, se vyskytuje pouze v Těšíně (1564), kde se o něm píše jako o *kabátku* (Šimša 2014: 83). Typ krátkého *popásního kabátu* je detailně zachycen u venkovanů z okolí Norimberka⁹⁴ a doklady z českého prostředí jsou jim dosti podobné.⁹⁵ Ostatní záznamy z krejčovských knih – Most (1576), Chomutov (1604) a Frýdlant (1663) – zachycují již španělskou módou ovlivněný *wams* (Šimša 2014: 114, 166). Pro něj je typická délka pod pás, hrotité vy-

94 Beham, Hans Sebald, 1537. Nach links tanzendes Bauernpaar, 1537. In: Google Arts&Culture [online databáze]. [2019-12-06]. Dostupné z: <https://artsandculture.google.com/asset/dansend-boerenpaar-hans-sebald-beham/iwFS8EEz58vsNw>.

95 Braun, Georg – Hogenberg, Frans, 1617. Cza slavium vulgo Cza sla Bohemiae civitas [on sheet with] Commoda vulgo Comethau Bohemiae Civitas. Communicavit G. Houfnagliusobrazum filio Ao 1617. Det. Kgl. Bibliotek [online databáze]. [2019-12-06]. Dostupné z: <http://www5.kb.dk/maps/kortsa/2012/jul/kortatlas/object62746/en?id=%2Fmaps%2Fkortsa%2F2012%2Fjul%2Fkortatlas%2Fobject62746>.

klenutí spodní části přednic, a v některých případech i vypasovaná záda. Celý trup je navíc při spodním okraji lemován různě širokým *šosem*. Komenský takový oděv popisuje jako *kabát s rukávy*, německy *das Wamms mit den Ermeln*, variantu bez rukávů nazývá *der Koller*.⁹⁶ Ve stylovém oděvu se rozlišovalo mezi spodním přiléhavým *kabátem*, k němuž se přivazovaly *nohavice* či *spodky* a vrchním *kabátem*, který se nosil přes něj a měl volnější siluetu, širší rukávy a delší *šos*.

Na venkově se wams začal prosazovat teprve na přelomu 16. a 17. století, jak dosvědčují kresby venkovanů z okolí Prahy od R. Saveryho, dvorního malíře císařů Rudolfa II. a Matyáše II. v letech 1603–1613 (Fučíková 1986: 28, 68). Z kreseb je zřejmé, že *kabáty* byly značně oblíbené a nosili je nejen muži, ale i ženy. Silueta oděvu odpovídá vrchnímu oděvu, je dosti volná, s širokými rukávy a různě dlouhým hladkým i skládaným *šosem*.

Nohavice

V knihách krejčovských stříhů z 16. a 17. století jsou kalhoty zastoupeny především dlouhou variantou, která je v převážně německých textech pojmenována *die Hosen*. Českým ekvivalentem v písemných pramenech je již od středověku termín *nohavice*. Zpočátku označoval dva oddělené, různé dlouhé návleky *nohavice*, jejichž spojením vznikly v průběhu 15. století celistvé uzavřené kalhoty, aniž by se ovšem tato skutečnost výrazněji projevila ve starším pojmenování (Šimša 2011). Vedle něj se v 16. století používá na venkově i ve městě výraz *poctivice*, vzniklý pravděpodobně zkrácením sousloví *nohavice poctivé*, vyjadřující skutečnost, že se jedná o plně uzavřené kalhoty s krytím, jejichž nošení zakládá poctivost majitele. Komenský navíc chápe *poctivice* jako obecný, zastřešující výraz pro jednotlivé typy dlouhých, spodních i krátkých kalhot, jako jsou „*nohavice, gatě a kalihoty*“.⁹⁷ O *nohavicích* a *poctivicích* v písemných pramenech 16. a 17. století musíme tedy uvažovat jako o kompaktním, v pase a na bocích uzavřeném oděvu, což dosvědčují i ikonografické a stříhové prameny (Šimša 2011: 52).⁹⁸

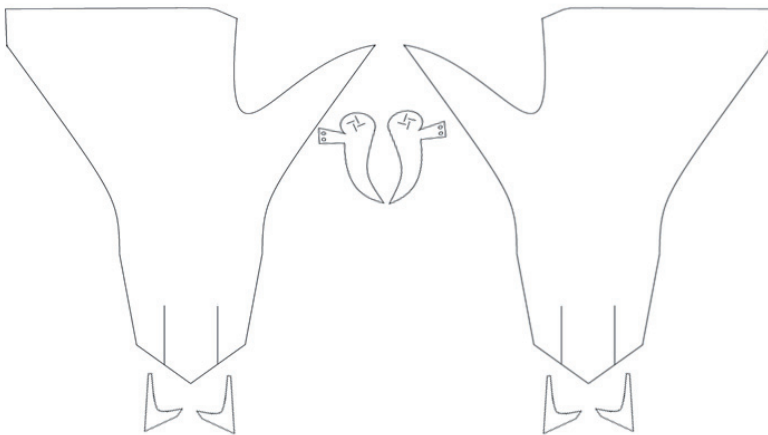
96 Komenský, Jan Amos. *Zlatá brána jazykův otevřená*. [online]. Praha: Ústav pro jazyk český AV ČR, v. v. i., oddělení vývoje jazyka 2006. [2019-12-06]. Dostupné z: <https://vokabular.ujc.cas.cz/moduly/mluvnice/digitalni-kopie-detail/KomJanua1805/strana-118%E2%80%9393119>.

97 Tamtéž.

98 Mezi badateli, počínaje Z. Winterem, proto panuje při interpretaci dobových textů názor, že výrazem *nohavice* byly ve městě i na venkově vždy nazývány oddělené návleky, kdežto spojené a většinou již zkrácené kalhoty jsou označovány jinými názvy jako *poctivice*, *plundry* či *kalihoty* (Petráňová 1994: 207). Tento názor je mezi historiky doposud živý a značnou měrou přispívá ke zkreslování podoby venkovské oděvní kultury v 17. a 18. století.



Pár tančících venkovanů. Muž má oblečený komplet složený z přiléhavých nohavic a krátkého kabátu. Beham, S. H. 1537.



Střihové schéma kalhot z krejčovské knihy střihů z Broumova z roku 1636.



Venkované z okolí Polné. Muž vlevo je oblečený v kytli, dlouhých pod koleny podvázaných nohavicích a nízkých střevicích. Muž vpravo je oblečený ve francouzské sukni, dlouhých nohavicích, přes něž má obuté vysoké, zde částečně spuštěné boty zvané škorně. Braun, G., Hogenberg, F., Polna vulgo Polm Bohemiae civitas, 1617.



Dva sedláci z okolí Prahy. Muž vlevo je oblečený do novější varianty francouzské sukně, dlouhých nohavic s dobře patrným průběhem švů a nízkých bot. Muž vpravo má oblečenou straší variantu francouzské sukně s kolovým šorcem a krátké baňaté spodky pod kolena. Obutý je do vysokých, zde částečně spuštěných škorní. Sovery, R. Two peasants seen from behind. About 1612.

Umění ušít dobře padnoucí kalhoty patřilo vždy mezi základní krejčovské dovednosti, takže nás nepřekvapí, že se pravidelně zmiňují v cechovních artikulech mezi kusy, které měl tovaryš předvést při mistrovské zkoušce: *faldovaný kabát a nohavice* – Velké Meziříčí 1503,⁹⁹ *kabát a nohavice* – Valašské Meziříčí 1555,¹⁰⁰ *knechtské nohavice* – Chrudim 1594,¹⁰¹ *kabát a poctivice hladký* – Miletín 1579,¹⁰² *knechtské poctivice* – Chotěboř 1677.¹⁰³ Objevené stříhy *nohavic* i *poctivic* se vyznačují vcelku shodnou konstrukcí. Dlouhé přiléhavé nohavice střižené v jednom kusu sahají od pasu až na nárt chodidla, kde jsou na bocích rozšířeny dvěma klínky vytvářejícími uzavřenou šlapku. Šev nohavice prochází středem zadní strany lýtka a stehna s průnikem na hýždích. V podbřišku jsou opatřeny plasticíky tvarovaným krytím (*die Schamkapsel*). Z konstrukčního hlediska lze za nejstarší typ stříhu považovat *die Hosen* z Broumova (1636),¹⁰⁴ jejichž nohavicové švy mají na hýždích průnik v podobě výrazné špice. Takové řešení bylo obvyklé na přelomu 15. a 16. století, jak je patrné z rytin A. Dürera i českého autora dřevorezů v *Knize o životech svatých*.¹⁰⁵ Oproti tomu *poctivice* z Těšína (1564), *die Hosen* z Chomutova (1607) a Frýdlantu (1663), zachycují mladší variantu stříhu se švy procházejícími po hýždích rovnoběžně vedle sebe, jak bylo obvyklé od 30. let 16. století (Šimša 2014: 83, 114, 166). V této podobě je na německém venkově zachytil Hans Sebald Beham¹⁰⁶ a zajisté se vyskytovaly i na českém venkově, prozatím však bez ikonografických dokladů.

99 SOkA Žďár nad Sázavou, pobočka Velké Meziříčí, fond Cech krejčovský Velké Meziříčí, Cechovní artikule z roku 1503, inv. č. 1.

100 SOkA Vsetín, fond Cech krejčí Valašské Meziříčí, Cechovní artikule z roku 1503, inv. č. 1.

101 SOkA Chrudim, fond Cech krejčí Chrudim, Cechovní artikule z roku 1594, inv. č. 1.

102 SOkA Jičín, fond Cech krejčí Miletín, Cechovní artikule z roku 1579, inv. č. 1.

103 SOkA Havlíčkův Brod, fond Cech krejčí Chotěboř, Cechovní artikule z roku 1677, inv. č. 2.

104 SOkA Náchod, fond Langer, Eduard, *Knihy stříhů Broumov 1636*, inv. č. 252.

105 Dürer, Albrecht, 1495. *Five Soldiers and a Turk on Horseback*. In: Google Arts&Culture [online databáze]. [2019-12-06]. Dostupné z: <https://artsandculture.google.com/asset/five-soldiers-and-a-turk-on-horseback-albrecht-d%C3%BCrer/6AGMaDqsEwmVAw>; *Legenda aurea sanctorum (Pasionál čili Knihy o životech svatých)*. In: Manuscriptorium [online databáze]. [2019-12-06]. Dostupné z: https://imagines.manuscriptorium.com/loris/AIPDIG-NKCR_42_D_36_12LG1K2-cs/ID0101r/full/full/0/default.jpg.

106 Beham, Hans Sebald, 1547. *The Peasant Fight*. In: Google Arts&Culture [online databáze]. [2019-12-06]. Dostupné z: <https://artsandculture.google.com/asset/the-peasant-fight-sebald-beham/YQFbOCC1p0j1Ng>.

Zajímavou modifikaci tohoto typu představuje střih *schwabische Hosen* z Liberce (1712), které jsou součástí oděvu pro formana (Šimša 2014: 217). Nohavice jsou přiléhavé pouze na lýtku, kdežto nad kolenem se rozšiřují a na zadní straně stehna vytvářejí výraznou kapsu uvolňující tah látky na stehně. Z kreseb českých venkovanů od již zmíněného R. Saveryho je zřejmé, že takovéto kalhoty byly na počátku 17. století běžně v užívání. Nohavice se pod kolenem podvazovaly, aby zůstaly na stehnech volné a nesjížděly dolů, což umožňovalo mnohem pohodlnější chůzi než starší přiléhavé typy. Kromě dlouhých kalhot však u obyvatel Prahy a okolí zachytil R. Savery i dobovou novinku, a to široké baňaté kalhoty pod kolena, které se v této době začaly šířit z měst na český venkov.

V pozůstalostech z pardubického panství se *nohavice* vyskytují po celé 16. století, a to celkem v dvaceti dvou případech (Svatoň b. d.: 71). *Nohavice* se šily stejnou měrou z kůže i sukna, a to bílého (tříkrát), červeného (dvakrát), černého (dvakrát), zeleného (jednou). Mimoto jsou v jednotlivých kusech zmíněny i *poctivice* a také *plundry*, a od 17. století se začínají vyskytovat též krátké baňaté *spodky* a *kalioty* a s nimi související plátěné a soukenné punčochy.

Plášť

Funkci svrchního oděvu chránícího spodní vrstvy šatů před deštěm a nepohodou plnil již od středověku dlouhý soukenný plášť. V krejčovských knihách se vyskytuje vcelku pravidelně, a to především jako velký kruhový plášť přiléhající těsně ke krku, kde jej doplňuje nevelký stojatý či plochý límec (Šimša 2014: 19). Kromě toho se v Chomutově (1604) vyskytuje i střih na *německý plášť*, jehož široký průkrčník umožňoval nařasení celého okraje do mělkých řas. Posledním typem je klínový plášť *Zwinkl Mondl*, jehož úsporný půlkruhový střih se vyznačuje vloženými bočními klíny. Velký plášť bývá v některých případech nazýván *klok*, z německého *die Glocke*, pojmenovávající jeho zvonovou siluetu půlkruhového střihu.

Na pardubickém panství se plášť objevuje osmkrát na vesnicích a šestkrát v městečkách (Svatoň b. d.: 72). Ve většině případů je ze sukna, jedinkrát z harasu. Nejčastější barva je černá, dále šedivá – vlček, výjimečně působí rudá. Plášť mohl být prostý, ale též podšitý sukem, popřípadě kožešinou, a to nejčastěji v horní trupové části „...*plášť sukna vlčatýho, koury pod život podšítej...*“ (Živanice 1569) (Svatoň b. d.: 72).

Závěr

Proměna a formování venkovského oděvního stylu ve střední Evropě v raném novověku byl proces komplikovaný a nadmíru vrstevnatý. Rozvíjející se cechovní řemeslo značně brzdilo usazování řemeslníků na venkově s výjimkou vetešníků, kteří však měli provádět především opravy, nikoli šití nových oděvů. Venkované tak byli se získáváním nových oděvů odkázáni buďto na vlastní samovýrobu, což u komplikovanějších stříhových konstrukcí soukenného oděvu není pravděpodobné, nebo v úvahu připadá spíše nákup starších či méně kvalitních oděvů na *tandelmarku*, popřípadě od podomních židovských vetešníků. Není proto překvapující, že pod svojí střechou ochotně přijímali vandrující tovaryše či *stolíře*, aby u nich prováděli opravy či šití nových oděvů. Neúspěšní adeпти mistrovské zkoušky dokonce mohli vstoupit do podnájmu – *podruží* u sedláků a na vesnici zůstat natrvalo. Změna těchto vztahů nastala v druhé polovině 16. století, kdy se řada vrchností rozhodla podřídit pravomoci cechu celé panství, včetně zde žijících vesnických krejčích, *vesníků* či *stolířů*, kteří byli nuceni činnosti zanechat nebo vstoupit do cechu. S rozšířením působnosti cechů vyvstala otázka, jaký oděv je pro sedláky vhodný, jaké oděvní součásti je budou ve společnosti ostatních stavů reprezentovat. Z kusých zmínek je zřejmé, že takovým typem oděvu byla předně *selská neb formanská kytle* a dále *selská starofranská sukně*. V prvním případě se jednalo o praktický převlečník chránící oděv před nepohodou a současně dostatečně přizpůsobený pracovní činnosti majitele. I v druhém případě se jedná o praktický kus oděvu, který v provedení ze sukna oceňovali jezdcí, jízdní vojáci a v luxusním provedení z hedvábí a sametu i páni a rytíři. Z ikonografických dokladů je zřejmé, že kromě výslovně zmíněných selských oděvů si svou cestu na venkov našly dlouhé uzavřené kalhoty, pro něž se udržel starší název *nohavice*, později zaměněný na *poctivice*, a taktéž krátký kabátek. Oděv doplňovaly různě střižené kukly či kápě. Pro uplatňování a zdomácnění nových oděvních trendů na venkově lze za zásadní skutečnost považovat, že se ve výrobě prosadili profesionální, v cechu organizovaní krejčí, kteří dokázali nejen odvést kvalitní práci, ale současně i postupem času rozšiřovat novinky, jež proměňovaly tvářnost venkovské oděvní kultury.

Červen 2020

Archivní prameny

- Archiv hlavního města Praha, fond Sběrka rukopisů, Opis cechovních artikulí z roku 1481, sign. 2080.
- Oblastní muzeum v Mostě, fond Sběrka rukopisů, sig. 201/RUK.
- SOkA Benešov, fond Cech krejčích Prčice, Cechovní artikule z roku 1689, inv. č. 1.
- SOkA Beroun, fond Cech krejčovský a kožešnický Žebrák, Cechovní artikule z roku 1564, inv. č. 1.
- SOkA Blansko, fond Cech krejčovský Kunštát, opis cechovních artikulí z roku 1638, inv. č. 1.
- SOkA Břeclav, nezpracovaný fond Cech krejčích Klobouky, výpis artikulí cechu 1708.
- SOkA Česká Lípa, fond Cech krejčí Jablonné v Podještědí, Cechovní artikule z roku 1592, inv. č. 5.
- SOkA Český Krumlov, fond Cech krejčích Český Krumlov, mladší opis cechovních artikulí z roku 1489, inv. č. 8.
- SOkA Český Krumlov, fond Cech krejčích Rožmberk nad Vltavou, Cechovní artikule z roku 1553, inv. č. 1.
- SOkA Domažlice, fond Cech krejčích Domažlice, Cechovní artikule z roku 1563, inv. č. 1.
- SOkA Havlíčkův Brod, fond Cech krejčí Chotěboř, Cechovní artikule z roku 1677, inv. č. 2.
- SOkA Havlíčkův Brod, fond Cech krejčích a postřihačů Havlíčkův Brod, Cechovní artikule z roku 1556, inv. č. 1.
- SOkA Havlíčkův Brod, fond Cech krejčích a postřihačů Ledec nad Sázavou, Cechovní artikule z roku 1557, inv. č. 1.
- SOkA Havlíčkův Brod, fond Cech krejčovský a postřihačský Přibyslav, Cechovní artikule z roku 1504, inv. č. 1.
- SOkA Havlíčkův Brod, fond Cech krejčovský a postřihačský Světlá nad Sázavou, cechovní artikule z roku 1725, inv. č. 1.
- SOkA Hodonín, fond Cech krejčích Strážnice, mladší opis cechovních artikulí z roku 1616, inv. č. 2.
- SOkA Hradec Králové, fond Cech krejčích a postřihačů Hradec Králové, Artikule tovaryšské z roku 1583, inv. č. 3.
- SOkA Hradec Králové, fond Cech krejčích nový Bydžov, Cechovní artikule z roku 1695, inv. č. 1.
- SOkA Hradec Králové, fond Cech krejčích Třebechovice pod Orebem, Cechovní artikule z roku 1582, inv. č. 1.
- SOkA Hradec Králové, fond Cech krejčích, postřihačů Hradec Králové, Artikule tovaryšské z roku 1752, inv. č. 4.

- SOkA Hradec Králové, fond Cech krejčích, postřihačů Chlumeck nad Cidlinou, Cechovní artikule z roku 1523, inv. č. 1.
- SOkA Chomutov, fond Cech krejčích Chomutov, Cechovní artikule z roku 1552, inv. č. 1
- SOkA Chrudim, fond Cech krejčí Chrudim, Cechovní artikule z roku 1594, inv. č. 1.
- SOkA Jičín, fond Cech krejčí Miletín, Cechovní artikule z roku 1579, inv. č. 1.
- SOkA Jičín, fond Cech krejčích Hořice, Cechovní artikule z roku 1679, inv. č. 2.
- SOkA Jičín, fond Cech krejčích Sobotka, nezpracovaný fond, Cechovní artikule z roku 1559.
- SOkA Jihlava, fond Cechy Kamenice, Cechovní artikule z roku 1581 inv. č. 1.
- SOkA Jindřichův Hradec, fond Cech krejčích Kardašova Řečice, Cechovní artikule z roku 1711, inv. č. 1.
- SOkA Litoměřice, fond Cech krejčí Roudnice nad Labem, Cechovní artikule z roku 1678, inv. č. 1.
- SOkA Louny, fond Archiv města Louny, oddíl Listiny a listy městské, Cechovní artikule z roku 1597, inv. č. 139.
- SOkA Mladá Boleslav, fond Archiv města Mladá Boleslav, Cechovní artikule z roku 1570, sign. 7Aa1.
- SOkA Náchod, fond Cech krejčích Stárkov, opis cechovních artikulí z roku 1619, inv. č. 1.
- SOkA Náchod, fond Cech krejčovský Police nad Metují, Cechovní artikule z roku 1619, inv. č. 1.
- SOkA Náchod, fond Langer, Eduard, Kniha střihů Broumov 1636, inv. č. 252.
- SOkA Prachatice, fond Archiv města Prachatice, kniha pamětních přípisů a svobod 1535–1601, sign. II-2, fol. 145r-146v.
- SOkA Přerov, fond Cech krejčích Lipník nad Bečvou, Cechovní artikule z roku 1533, inv. č. 2.
- SOkA Rychnov nad Kněžnou, fond Cech krejčích Solnice, Cechovní artikule z roku 1602, inv. č. 63-2.
- SOkA Semily, fond Cech krejčích a postřihačů Turnov, Cechovní artikule z roku 1654, inv. č. 1.
- SOkA Semily, fond Cech krejčích Jilemnice, Cechovní artikule z roku 1683, inv. č. 1.
- SOkA Semily, fond Cech krejčích Vysoké nad Jizerou, Cechovní artikule z roku 1700, inv. č. 4.
- SOkA Strakonice, fond Cech krejčích Strakonice, Cechovní artikule z roku 1482, inv. č. 1.

- SOkA Strakonice, fond Cech krejčích Volyně, Cechovní artikule z roku 1568, inv. č. 2.
- SOkA Trutnov, fond Cech krejčí Vrchlabí, Cechovní artikule z roku 1679, inv. č. 2.
- SOkA Trutnov, fond Cech krejčích a postřihačů Dvůr Králové nad Labem, nezpracovaná část fondu, Artikule cechu krejčích z roku 1618.
- SOkA Vsetín, fond Cech krejčí Valašské Meziříčí, Cechovní artikule z roku 1503, inv. č. 1.
- SOkA Žďár nad Sázavou, pobočka Velké Meziříčí, fond Cech krejčovský Velké Meziříčí, Cechovní artikule z roku 1503, inv. č. 1.
- SOkA Žďár nad Sázavou, pobočka Velké Meziříčí, fond Cech krejčovský Velká Bíteš, Cechovní artikule z roku 1678, inv. č. 3.
- SZA Opava, fond Velkostatek Sovinec – Dlouhá Loučka, Registra sirotčí panství sovineckého III., inv. č. 491, fol. 50.
- SZA Opava, fond Velkostatek Sovinec – Dlouhá Loučka, Registra sirotčí panství sovineckého II., inv. č. 789, fol. 5.

Tištěné prameny

- Čelakovský, Jaromír (ed.). 1886. *Privilegia měst Pražských = Privilegia civitatum Pragensium*. Praha: Nákladem obce královského hlavního města Prahy.
- Drnovský z Drnovic, Ctibor. 1868. *Kniha Drnovská*. V Brně: V. Brandl.
- Emler, Josef. 1868–1869. Něco o bernictví českém v dobách starších. *Památky archeologické* 8, 1: 20–37.
- Kalousek, Josef (ed.). 1890. *Archiv český, čili, Staré písemné památky české i moravské, sebrané z archivů domácích i cizích. Díl X*. V Praze: Bursík & Kohout.
- Kalousek, Josef (ed.). 1895. *Archiv český, čili, Staré písemné památky české i moravské, sebrané z archivů domácích i cizích. Díl XIV*. V Praze: Domestikální fond království Českého.
- Kalousek, Josef (ed.). 1906. *Archiv český, čili, Staré písemné památky české i moravské, sebrané z archivů domácích i cizích. Díl XXIII, Řády selské a instrukce hospodářské 1627–1698*. Praha: Domestikální fond království Českého.
- Lány, Emil Pavel. 1948. *Kniha černá jinak smolná města Smidar 1631–1769*. Liberec: Severografia.
- Mendl, Bedřich – Linhartová, Milena (eds.). 1963. *Regesta diplomatica nec non epistolaria Bohemiae et Moraviae. Pars VII, 5 (1362–1363)*. Praha: ČSAV.
- Novák, Jan Bedřich (ed.). 1887. *Sněmy české od léta 1526 až po naši dobu. V, 1557–1580*. V Praze: Nákladem Výboru zemského království českého.

- Svatoň, F. (bez datace). *Materiál k dějinám Pardubicka. Díl Domácnost a hospodářství*. Archiv EU AV ČR. Rkp. 351-c.
- Šimša, Martin. 2014. *Knihy krejčovských stříhů v českých zemích v 16. až 18. století = Tailor's pattern books in the Czech Lands in the 16th-18th centuries*. 2. vyd. Strážnice: Národní ústav lidové kultury.
- Straka, Josef. 1937. *Ž Táborské knihy černé*. Tábor: Městské muzeum.
- Strnad, Josef. 1905. *Listář královského města Plzně a druhy poddaných osad. Část II., Od r. 1450–1526*. Plzeň: Městské historické museum.
- Teige, Josef. 1910. *Žáklady starého místopisu Pražského: (1437–1620). Staré Město pražské. Oddíl 1. I*. Praha: Nákladem obce královského hlavního města Prahy.
- Verbík, Antonín. 1976. *Černé knihy práva loveckého na hradě Buchlově*. Brno: Blok.

Seznam literatury

- Bakala, Jaroslav. 2002. Monopolizace tržních vztahů a mílové právo v městech severní Moravy a Opavska do počátků 15. století. *Moravsko-slezské pomezí v proměnách 13. věku. Výbor z článků a studií*. Brno: Maticе moravská: 111–135.
- Bazielich, Barbara. 1997. *Stroje ludowe narodów europejskich. Cz. 2., Stroje ludowe Europy Środkowej i Wschodniej*. Wrocław: Wydawnictwo Uniwersytetu Wrocławskiego.
- Bílek, Jakub. 1837. *Život Jana Augusty staršjho a správce gednoty bratrské w Čechách*. W Praze: Josefa wdowa Fetterlowá.
- Čechura, Jaroslav. 1989. Cechy rožmberských měst a městeček do poloviny 16. století. *Žihočeský sborník historický* 58: 113–124.
- Ebelová, Ivana. 2001. *Pražská a venkovská stavební řemesla v době renesance a baroka*. Praha: Scriptorium.
- Ehmer, Josef. 2008. Rural Guilds and Urban-Rural Guild Relations in Early Modern Central Europe. In: *The Return of the Guilds. International Review of Social History*. Supplement 16. Eds. Lucassen, Jan – de Moor, Tine – van Zanden, Jan Luiten. Cambridge: University Press: 143–158.
- Fischer, Wolfram. 1957. *Quellen zur Geschichte des deutschen Handwerks: Selbstzeugnisse seit der Reformationszeit*. Göttingen: Musterschmidt-Verlag.
- Fučíková, Eliška. 1986. *Rudolfínská kresba*. Praha: Odeon.
- Grůzová, Ludmila. 2000. *Prostějov. I: dějiny města*. Prostějov: Město Prostějov.
- Hajná, Milena. 1998. Oděvní řemesla na dvoře posledních Rožmberků. *Časopis pro historii a vlastivědu jižních Čech* 35: 163–188.

- Hampel, Lucie. 1960. Zwei Linzern schnittbücher aus dem ersten Viertel des 18. Jahrhunderts. In: *Historisches Jahrbuch der Stadt Linz*. Linz: Archiv der Stadt Linz: 243–300.
- Hladký, Ladislav. 1994. K statutům cechů textilních a oděvních řemesel (soukeníků, tkalců a krejčích) v některých východočeských městech v 16. století. *Orlické hory a Podorlicko: sborník vlastivědných prací* 7: 45–51.
- Hoffmann, František. 1992. *České město ve středověku: život a dědictví*. Praha: Panorama.
- Hřib, Martin. 2017. Grand Assiettes (Vznik a vývoj těsných kabátců s velkými průramky). In: Hřibová, Martina (ed): *Sborník semináře Oděv v Historii 2017*, díl první. Holešov: Tigris: 99–125.
- Huška, Jakub. 2017. Konfirmace cechovních pořádků v 17. a 18. století na příkladu brněnských a olomouckých korporací. *Brno v minulosti a dnes* 30: 233–250.
- Chaloupka, Gracián. 1961–1964. Řemesla a živnosti ve Znojmě v době předhusitské. *Vlastivědný věstník moravský* 16: 50–75.
- Chládková, Michaela. 2013. Cech krejčích v Jemnici a jeho řády. *Žápadní Morava: vlastivědný sborník* 17: 121–127.
- Janáček, Josef. 1956. České soukenictví v 16. století. *Československý časopis historický* 54: 553–590.
- Janáček, Josef. 1961. *Řemeslná výroba v českých městech v 16. století*. Praha: Nakladatelství Československé akademie věd.
- Janáček, Josef. 1963. *Přehled vývoje řemeslné výroby v českých zemích za feudalismu*. Praha: Státní pedagogické nakladatelství.
- Kybalová, Ludmila. 2000. *Renesance: 15.–16. století*. Praha: Lidové noviny.
- Köpl, Karl. 1901. *Urkundenbuch der Stadt Budweis in Böhmen. I. Band. 1. Hälfte, 1251–1391*. Prag: Karl Köpl.
- Kühndel, Jan. 1929. *Vývoj olomouckých řemeslnických cechů (do začátku 17. stol.)*. V Olomouci: nákladem Městské rady hlav. města Olomouce.
- Macek, Josef. 1992. *Žagellonský věk v českých zemích (1471–1526). 1, Hospodářská základna a královská moc*. Praha: Academia.
- Marek, Jaroslav. 1962. Řemeslná výroba v moravských městech v 16. století. *Sborník matice moravské* 81: 124–154.
- Mendl, Bedřich. 1927. Počátky našich cechů 1., 2. *Český časopis historický* 33: 1–20; 307–346.
- Mezník, Jaroslav. 1972. Pražská řemesla počátkem 15. století. *Pražský sborník historický* 7: 5–38.
- Mottek, Hans. 1974. *Wirtschaftsgeschichte Deutschlands: ein Grundriss. Bd. 1, Von den Anfängen bis zur Zeit der Französischen Revolution*. Berlin: Deutscher Verlag der Wissenschaften.

- Nachtmannová, Alena. 2012. *Mezi tradicí a módou: odívání v Čechách od renesance k baroku*. Praha: Národní památkový ústav – územní odborné pracoviště středních Čech v Praze.
- Němečková, Eva. 2010. Krejčovské a ševcovské cechy v Bílině a Krupce v raném novověku. *Žprávy a studie Regionálního muzea v Teplicích* 28: 169–192.
- Němečková, Eva. 2017. „Jinde kupovati nemají než v těch místech, která jsou jim od starodávna vyměřeny“: regulace trhu v královských městech severozápadních Čech v zrcadle cechovních stanov. In: Jíšová, Kateřina – Hrdina, Jan (eds.): *Radnice, rynek a tržiště: místa setkávání, obchodu a reprezentace ve středověkých a raně novověkých městech = Rathaus, Ring und Marktplatz: Orte der Begegnung, des Handels und der Repräsentation in mittelalterlichen und frühneuzeitlichen Städten = Town halls, squares and market-places: places of encounters, trade and representation in medieval and early modern towns*. Praha: Archiv hlavního města Prahy: 327–346.
- Pátková, Hana. 2000. *Bratrstvie ke cti Božie: Poznámky ke kultovní činnosti bratrstev a cechů ve středověkých Čechách*. Praha: KLP.
- Pátrová, Karin. 2010. *Řemeslnické cechy v Brandýse nad Labem. Polovina 16. – polovina 19. století*. Brandýs nad Labem-Stará Boleslav: Oblastní muzeum Praha-východ.
- Petráň, Josef a kol. 1985. *Dějiny hmotné kultury. I/1. Kultura každodenního života od pravěku do 15. století*. Praha: Státní pedagogické nakladatelství.
- Petráňová, Lydie. 1994. Ke studiu lidových vrstev měst a venkova od 16. do poloviny 18. století v Čechách. *Český lid* 81: 201–215.
- Reininghaus, Wilfried. 1990. *Gewerbe in der frühen Neuzeit*. München: R. Oldenbourg.
- Safrtálová, Zuzana. 2010. *Oděv, schránka lidského těla i duše. Renesanční odívání měšťanských elit v metropolích zemí Koruny české*. Ústí nad Labem: Filozofická fakulta Univerzity Jana Evangelisty Purkyně v Ústí nad Labem.
- Sobek, David. 2016. Kroměřížské cechy a jejich artikuly v raném novověku: Srovnání generálních cechovních artikulů se staršími cechovními řády. *Studia iuvenilia: studentské historické sešity*. Ostrava: Universitas Ostraviensis: 41–66.
- Smrž, Jiří. 2019. *Cechy v pražských městech: od prvních zpráv ve 13. století až do jejich zrušení v roce 1860*. Praha: Archiv hlavního města Prahy.
- Spáčil, Vladimír (ed.). 1982. *Nejstarší městská kniha olomoucká (Liber actuum notabilium) z let 1343–1420*. Olomouc: Ediční rada Městského NV.

- Svoboda, Josef. 2019. Venkovští mistři a založení nového cechu krejčích a ševců ve Šlapanicích roku 1834. *Český lid* 106: 363–380.
- Ševčík, Václav. 1926. *Historie cechovního zřízení řemesel a obchodu*. [S. 1.: s. n.]
- Šimša, Martin. 2011. Boty nebo kalhoty – vývoj středověkého kalhotového oděvu v českých zemích. In: Křížová, Alena a kol. *Ikografické prameny ke studiu tradiční kultury*. První vydání. Brno: Masarykova univerzita: 32–59.
- Šimša, Martin 2013. Long Woollen Cloth Trousers – Medieval Heritage or Carpathian Attribution of Shepherd Culture? *Národopisná revue* 23: 43–56.
- Šimša, Martin. 2017. Kniha mistrovských zkoušek krejčovského cechu z Mostu. In: *Sborník semináře Oděv v historii 2017*. TIGRIS: Holešov.
- Šimša, Martin. 2019. Tailor's Guilds and Their Influence on the Formation of Women's Rural Dress in Central Europe in Early Modern Times. *Národopisná revue* 29: 41–65.
- Špiesz, Anton. 1983. *Remeslá, cechy a manufaktury na Slovensku*. Martin: Osveta.
- Wagenknecht, Josef. 1932–1933. *Krejčí v Praze od založení města až po dnešní doby*. Praha: Josef Wagenknecht.
- Wissell, Rudolf. 1974. *Das alten Handwerks Recht und Gewohnheit, Bd. II*. Berlin.
- Winter, Zikmund. 1893. *Dějiny kroje v zemích českých od počátku století 15. až po dobu Bělohorské bitvy*. V Praze: František Šimáček.
- Winter, Zikmund. 1906. *Dějiny řemesel a obchodu v Čechách v 14 a 15. století*. Praha: Česká akademie císaře Františka Josefa pro vědy, slovesnost a umění.
- Winter, Zikmund. 1909. *Řemeslnictvo a živnosti 16. věku v Čechách (1526–1620)*. V Praze: Nákladem České akademie císaře Františka Josefa pro vědy, slovesnost a umění.