

## PŘÍSPĚVEK K LOKALIZACI ZANIKLÉ ČESKÉ VESNICE ELIZABETA V RUMUNSKÉM BANÁTU

MARKÉTA ŠANTRŮČKOVÁ – VÁCLAV FANTA

### **Contribution to the localization of the abandoned Czech village Elizabeta in Romanian Banat region**

*Abstract:* The article proposes some possible localizations of the extinct village Elizabeta in Romanian Banat. This village was founded as the first of the relatively large Czech colonization wave at the beginning of the 1820s that led to the mountainous area of Banat by the river Donau. The newly founded settlement was rather unstable and Elizabeta had fought for survival for about twenty years, before coming to an end. The remaining inhabitants resettled to the neighboring village Svata Helena. After being abandoned, the village decayed rapidly, even though the agricultural activities on its fields have continued and to a certain extent continue until today. On the basis of analogies with other villages in the Banat the text proposes the possible architectural appearance of the houses in Elizabeta. Until today the inhabitants of Svata Helena have preserved the memory of the place where Elizabeta was placed, but not its exact locality. On the basis of analysis of old maps, literature, oral reminiscences and field research the text offers the possible localization of the extinct village and the places where the houses might had been built.

*Key words:* Romanian Banat, abandoned village, migration, vernacular architecture, landscape patterns.

### **Úvod**

O českých vesnicích v rumunském Banátu již byla publikována řada článků jak na stránkách Českého lidu, tak jinde. Přesto zde zůstávají nezodpovězené otázky. Jednou z nich je lokalizace nejstarší české vesnice Elizabety (Elizabethfeld, Alžběta, Lizbeta),<sup>1</sup> která asi po dvou desetiletích své existence zanikla. Právě na

<sup>1</sup> Pojmenování vesnice v literatuře, pramenech a ústním podání není ustálené. Přiklonili jsme se v souladu s většinou citované literatury k užití názvu „Elizabeta“.

lokalizaci Elizabety a terénní určení jejích pozůstatků se soustředí tento článek. České osídlení v Banátu vzniklo ve 20. letech 19. století, kdy bylo ve dvou vlnách založeno několik vesnic s dominantně českým obyvatelstvem. Vůbec první vesnicí založenou přistěhovalci z Čech, zřejmě roku 1823, byla Elizabeta a o rok později několik kilometrů od ní Svatá Helena. Oblast, kde první české vsi vznikly, leží v jihozápadním Rumunsku, na jihu župy Karaš-Severin (județul Caraș-Severin). Jedná se o poměrně hornaté území, zasahují sem poslední výběžky Karpatského oblouku, které končí u dunajské soutěsky Železná vrata. Vesnice byly založeny na vápencovém podloží, proto se v jejich okolí nachází poměrně četné povrchové i podpovrchové krasové jevy.<sup>2</sup> Krasová území mají specifický hydrologický režim, povrchové vody v nich bývá obvykle nedostatek, neboť mizí v podzemních systémech. Nedostatek pitné vody sužuje i Svatou Helenu.

### Zmínky o Elizabetě v odborné, beletristické a vzpomínkové literatuře

Literatura, která byla publikována o českých vesnicích v rumunském Banátu, je poměrně obsáhlá. Převažují v ní etnografické práce – v oblasti probíhaly v uplynulém půlstoletí dva velké etnografické výzkumy. První, v 60. letech 20. století, vedli pracovníci Ústavu pro etnografii a folkloristiku ČSAV (Scheufler – Skalníková 1962b; Skalníková – Scheufler 1963; Scheufler et al. 1964; Jech et al. 1965; Jech et al. 1992), druhý pak začátkem 21. století odborníci z Národního muzea v Praze (Langhammerová et al. 2009). Výzkumy se soustředily na etnografické otázky; ohledně vesnice Elizabeta je zmíněn jen její zánik roku 1847 a přechod obyvatel do blízké Svaté Heleny, jež se tak stala nábožensky smíšenou obcí. Obyvatelé Elizabety měli být katolíci, kdežto původní obyvatelstvo Heleny bylo evangelické, i když toto rozdělení nemuselo být striktní.<sup>3</sup> Také provedený jazykovědný výzkum prokázal, že se ve Svaté Heleně mísí dialekt středočeský, který je připisován nekatolíkům z někdejšího Čáslavského kraje, a dialekt západočeský, který koresponduje s dialekty v dalších českých vesnicích a jehož původ je hledán u katolíkům z kraje Plzeňského (Utěšený 1962: 207; Scheufler – Skalníková 1962a). Souhrnně vyšly závěry etnografického výzkumu z 60. let až počátkem 90. let 20. století. O Elizabetě jsou zde dvě zmínky v úvodu práce. Jednak o jejím založení v rámci první vlny kolonizace (1823) dřevopodnikatelem Magyarlym, který inicioval i založení Svaté Heleny (1824). Smlouvou s vojenskými úřady, jimž Banát správně podléhal, se Magyarly zavázal přivést do oblasti osadníky, vykloučit lesy a založit zde trvalá

<sup>2</sup> Mezi hlavní povrchové krasové jevy v oblasti patří závrtvy, úpady a krasová údolí.

<sup>3</sup> O původu nekatolického obyvatelstva Svaté Heleny se v posledních letech rozhořel odborný spor (Jakoubek – Nešpor 2006: 18; Penčev 2006: 91; Nešpor 1999: 135–136; Pavlásek 2010a: 367–379; Pavlásek 2010b: 252–254; Nešpor – Jakoubek 2011; Pavlásek 2011).

sídla. Jména měly vesnice dostat podle Magyarlyho dcer. Zmíněn je rovněž zánik Elizabety roku 1847 a přesun obyvatel do Heleny (Jech et al. 1992: 14–16).

Nejstarší zmínka o Elizabetě, na niž odkazuje četná mladší literatura, se nachází v díle Karla von Czoerniga *Ethnographie des Oesterreichischen Monarchie* (1857: 107): Elizabeta měla být založena roku 1823 se 100 obydlími,<sup>4</sup> druhou nově vzniklou vesnicí byla Svatá Helena,<sup>5</sup> v roce 1834 byly obě přijaty do svazku vojenské hranice. Czoernig nezmiňuje zánik Elizabety a v jeho výčtu vesnic s obyvatelstvem z českých zemí k roku 1830 chybí údaje o obou vesnicích. Vyjmenovává jen obce, jejichž založení bylo iniciováno vojenskými úřady (Czoernig 1857: 108). I další práce potvrzují založení Elizabety roku 1823 (Schwicker 1883: 188; Ficker 1869: 63), stejně jako skutečnost, že Elizabeta a Helena vstoupily do svazku vojenské hranice poté, co roku 1826 vypršela smlouva kolonistů s dřevopodnikatelem i daňové úlevy a Magyarly zde ukončil či utlumil své podnikání (Graßl 1904: 1; Schmidt 1938: 15). Počty domů, které udává Czoernig, jsou zřejmě nadhodnocené, mohlo se jednat o plánovanou, nikoliv skutečně realizovanou výstavbu. Jiné údaje uvádějí, že do Elizabety mělo přijít 52 rodin, do Heleny 28 (Schlögl 1925: 39; Gecse 2013: 34). K roku 1830 měla mít Elizabeta jen 118 a Svatá Helena 338 obyvatel (Auerhan 1921: 65).

Tento pokles obyvatel v Elizabetě ve prospěch Svaté Heleny svědčí o tom, že druhá z vesnic se ukázala jako životaschopnější. Problémů, které nakonec vedly k zániku Elizabety, bylo zřejmě několik. Předně je třeba mít na paměti, že osídlení v Banátu bylo v prvních letech po kolonizaci velmi nestálé, což platilo pro všechny vesnice. Osadníci byli zklamáni tvrdými podmínkami, ve kterých se ocitli. Přidělenou půdu představoval prales, v němž si museli vykloucit místo pro své domy, pole a louky. Mnozí z nich se chtěli z těchto míst obratem vystěhovat, buď zpět do českých zemí, nebo alespoň do příznivějších poloh v rámci Banátu. Byť tomu vojenské úřady bránily, útky z nově založených vesnic byly poměrně časté a někdy i úspěšné (Secká 1995: 93–97; Secká 1996: 98–99; Štěpánek 2005: 82–92; Pavlásek 2010b: 252–258). Konkrétně z Elizabety je zmíněn případ hromadného odchodu části obyvatel do českých zemí, byli však zadrženi

<sup>4</sup> Czoernig (1857: 107) dokonce uvádí datum založení vsi na 1. května 1823.

<sup>5</sup> Czoernig (1857: 107) ještě zmiňuje existenci třetí vesnice Alibegu/Nové vsi (Alibegher – Neudorf), která měla být rozšířena, tj. již počátkem 20. let 19. století existovala a byla zřejmě osídlena Rumuny (Pavlásek 2010b: 252–253; Pavlásek 2013: 67–68, 86–87). Pavlásek (2013: 86, 603) rovněž odkazuje na velmi zajímavou Czoernigovu etnografickou mapu z roku 1855 ([http://commons.wikimedia.org/wiki/File:Ethnographic\\_map\\_of\\_austrian\\_monarchy\\_czoernig:1855.jpg](http://commons.wikimedia.org/wiki/File:Ethnographic_map_of_austrian_monarchy_czoernig:1855.jpg)), která jako jediná zakresluje vesnice St. Helena, Allibek a Elisabethfeld. Mapa je v měřítku 1 : 864 000, je tedy značně generalizovaná. Nicméně vzájemná poloha vesnic odpovídá současným topografickým vztahům vesnic Svatá Helena, Coronini a zaniklé Elizabety.

vojenskými úřady a poslání zpět. Nevrátili se však již do Elizabety, nýbrž usadili se ve Svaté Heleně (Schlögl 1934: 18). Individuální odchody z Elizabety pokračovaly i nadále, nejdříve spíše do úrodnějších oblastí Banátu, později zejména do blízké Svaté Heleny. Do roku 1847 měla být Elizabeta zcela pustá (Schlögl 1934: 18). Kromě výše zmíněných důvodů jsou pro Elizabetu zmiňovány ještě spory s Rumuny, kteří měli údajně salaše a pastviny na území, jež bylo přiděleno elizabetským jako pole, a snažili se bránit usazování nových osadníků (Schlögl 1934: 13, 18). Elizabeta měla být navíc založena při malém potůčku, který však v důsledku rychlého odlesňování vyschl, a osada tak začala trpět nedostatkem pitné vody (Gecse 2013: 35; Heroldová 1986: 46; Secká 1995: 94). Hydrologická problematika je ovšem v krasových oblastech komplikovanější záležitostí a odlesnění může, ale nemusí znamenat vyschnutí potoka.

Otázka je, kde se zaniklá Elizabeta vlastně nacházela. Při zkoumání polohy vesnice byly použity různé zdroje informací, které mohou napomoci k její lokalizaci. Významným zdrojem byla excerptce existující literatury, obzvláště starších prací, které udávají přibližné údaje o poloze Elizabety, dále byly využity staré mapy, aktuální letecké snímky a terénní průzkum.

Údaje v literatuře se v podstatě shodují: Elizabeta měla ležet asi 2 km (Klíma 1899: 22; Hříbek 1914a: 2) západně od Svaté Heleny (Schlögl 1934: 12). Tomu odpovídá i časový údaj  $\frac{3}{4}$  hodiny chůze (Schlögl 1925: 39), podle některých zdrojů jen půl hodiny (Hříbek 1914b: 5), respektive 1 km (Míčan 1931: 32). Zpřesnit tuto lokalizaci lze údajem, že Elizabeta ležela 3 km od Coronini (Karas 1934/35: 2). Povědomí o existenci někdejší Elizabety stále existuje v místní paměti helenských obyvatel (Hruza 1995: 5; Hruza 1992: 5; Hroch – Mašek 2002: 10; Kocman 1999: 41), což se možná odráží i v místním názvu Nová ves (Utěšený 1963: 197).<sup>6</sup> Pomocí literatury a paměti místních bylo možné omezit pátrání po zaniklé Elizabetě na údolí občasného potoka severozápadně od stávající vesnice Svatá Helena a zároveň severovýchodně od Coronini/Pescari (obr. 1).

Podle demografických údajů uvedených v literatuře (Czoernig 1857: 107; Auerhan 1921: 65) lze zhruba odhadovat počet obyvatel Elizabety ve 20. letech 19. století kolem stovky, což by odpovídalo přibližně 15–25 usedlostem (M. Rykl, ústní sdělení, 2014). Jelikož se velikosti jednotlivých „stavebních parcel“ (usedlost, dvůr a hospodářské stavby) v sousední obci Svatá Helena pohybují v současné době cca kolem 500 m<sup>2</sup>, lze se domnívat, že zastavěná plocha Elizabety byla řádově 10 000 m<sup>2</sup>.

<sup>6</sup> Viz ovšem také Czoernigovu zmínku o Alibegu/Nové vsi (Czoernig 1857: 107). Utěšený (1963: 197) umísťuje Novou ves k cestě z Coronini do Svaté Heleny přibližně v místě, kde se z ní odděluje cesta do elizabetského údolí.

## Hypotetická podoba staveb a krajiny v Elizabetě

Položme si nyní teoretickou otázku, jaká byla pravděpodobná stavební kultura Elizabety, včetně souvisejícího hospodářského zázemí (tj. obdělávané krajiny). Odpověď lze hledat v literatuře a archivních pramenech a dále v analogiích (stavební kultura ostatních českých vesnic v Banátu).

Několik prvních let po kolonizaci žili obyvatelé v provizorních, nepříliš pohodlných domech, později nahrazených příbytky, které nabízely lepší životní podmínky. Zpočátku to zřejmě byly zemnice a polozemnice, popřípadě sruby s otevřeným ohništěm, v mnoha případech asi i kurné chaty; první provizorní stavení byla ovšem jednoprostorová. Po několika letech si vystavěli lepší obydlí – domy s kamennými základy a dubovými stěnami omítnutými hlínou. Další vývojovou fází mohlo být zavedení dýmníku a oddělení černé kuchyně (Schlögl 1925: 42; Gecse 2013: 35; Urban 2005: 10; Jech et al. 1992: 27). Gecse (2013: 35) uvádí, že před opuštěním vesnice v letech 1846–1847 byla Elizabeta postižena ničivým požárem, z čehož lze vyvodit, že značnou část stavebních konstrukcí v té době tvořily spalné materiály (dřevo, došky či šindele). To by i odpovídalo stupni rozvoje sídla po 20–25 letech trvání a odlehlosti oblasti, v níž ještě v roce 1910 tvořily šindele celých 78 % ze všech používaných střešních krytin (Gecse 2013: 68). Jelikož uvedené zmínky o nejstarším osídlení pocházejí zřejmě z ústního podání samotných kolonistů, zapsaného teprve později, jedná se o nepříliš spolehlivý pramen.

Nejstarší kartografické prameny (mapy 2. vojenského mapování a mapy státního katastru) zobrazují stavby v českých vesnicích obvykle se štítovou orientací. Jak lze zjistit ze starých map, hustota zástavby se s postupujícím časem zvyšovala; na počátku kolonizačního procesu byly vesnice zastavěné rozhodně řidčeji než v dnešní době. Lze se domnívat, že nejprve byly vystavěny stavby obytné a až poté stavby hospodářské.

Bez podrobného stavebně-historického průzkumu, jen na základě analogií s okolními vesnicemi nelze získat podrobnější informace o vzezření staveb krátce po založení sídel. Je však možné přihlídnout ke stávajícím stavebním materiálům a technologiím. V českých vesnicích v Banátu se v současné době používají tyto tradiční stavební materiály a technologie: vápenec a pěnovec (a kámen obecně) na podezdívky, v některých případech i jako hlavní zdicí materiál (zejména v Rovensku), dále pálené cihly a truplování (zejména ve Svaté Heleně je v současné době velké množství domů s truplovanými stěnami – včetně např. archaického domu čp. 234), popřípadě kombinace uvedených materiálů (Jech et al. 1992: 28–29; Urbánek 2003: 2; Langhammerová et al. 2009: 47–49). V minulosti bylo poměrně časté také roubení (Gecse 2013: 68).

Vápenec i pěnovec, stejně tak dřevo, byly jistě i v počátečních obdobích kolonizace dobře dostupnými materiály. Lze proto očekávat, že první stavby kolonistů byly provedeny především z nich. Naproti tomu technologie truplování byla doporučena vojenskými správními úřady a koresponduje s technologiemi užívanými v rumunském kulturním okruhu. V českých oblastech, odkud kolonisté pocházeli, se však nepoužívá a ještě v roce 1910 tvořily hliněné domy jen 8,5 % všech staveb v českých vesnicích v celém Banátu (Gecse 2013: 68). Míru jejího uplatnění v Elizabetě nelze stanovit. Není pravděpodobné rozšíření pálených cihel, jejichž výroba je technologicky náročná a 25 let po kolonizaci je nelze očekávat ve významnějším množství.

Oblast Banátu zažívá v současné době sociální a ekonomické problémy, což vede k vyliďování vesnic a tím i k opouštění značného množství domů. Díky tomu lze sledovat stejný proces, jaký pravděpodobně potkal stavby v Elizabetě po opuštění vesnice. Autoři se domnívají, že – navzdory odlišným stavebním postupům a technologickým možnostem v polovině 19. století a nyní – je tato analogie do jisté míry přenosná.

V současné době je situace taková, že značné části opuštěných domů si sousedé obvykle rozeberou v rámci recyklace materiálů. Střechu z pálených tašek sundají k dalšímu použití, krov a truplovaná stěna se vlivem působení povětrnosti za čas rozpadne a kamenné základy jsou opět rozebrány na materiál. Za několik let není po domu ani památky. Celá řada autenticky dochovaných a hodnotných objektů je tak díky nynější sociálně-ekonomické situaci opuštěná a v havarijním stavu (Fanta et al. 2014).

Na základě uvedených skutečností lze vyslovit hypotézu, že stavby v Elizabetě byly s velkou pravděpodobností krátce po svém opuštění rozebrány na stavební materiál, převezený posléze do Svaté Heleny. Z toho by vyplývalo, že na místě bývalé vesnice by bylo možné nalézt snad jen zbytky podezdívek, již nepoužitelné části stavebních konstrukcí a terénní anomálie po bývalých stavbách. I v případě, že by stavby v zaniklé vesnici záměrně nebyly rozebírány na materiál, lze se přesto domnívat, že jejich další trvání by se počítalo maximálně na desítky let. Někteří autoři sice uvádějí, že pozůstatky kamenných podezdívek jsou identifikovatelné (Gecse 2013: 455), ale neuvádějí jejich bližší lokalizaci, takže nelze tato tvrzení ověřit.

Poněkud odlišná je situace v případě pozůstatků hospodaření v krajině. Zde se jedná především o dochování částí plužiny. Je docela možné, že parcelní situace včetně fyzického projevu v krajině (např. meze a cesty) přežila zánik sídla a byla začleněna do struktury pozemků náležejících Svaté Heleně. To by odpovídalo faktu, že obyvatelé Elizabety se po jejím zániku přestěhovali do Svaté Heleny,

ale své původní zemědělské pozemky stále využívali. Lze však předpokládat, že usedlostem v Elizabetě přináležela i část půdy těsně u domu, na níž mohla být zahrada či sad. Obdobně je tomu ve Svaté Heleně, zvláště v okrajových částech sídla. Dochovaná parcelní situace, naznačující takové záhumenicové uspořádání, by mohla být nepřímým důkazem přítomnosti zaniklé vesnice. Rovněž tak přítomnost sadů v kombinaci s dochovanou parcelní situací by mohla poukazovat na místo zaniklé obce.

Urbanistickou strukturu vesnice nelze dost dobře odvodit – jako analogii lze použít jen sousední Svatou Helenu, která byla ovšem založena v jiné topografické poloze (mírný plochý svah, zatímco Elizabeta se nacházela v údolí). Předpokládaná poloha v jasně terénně vymezeném údolí a nařízení úřadů banátské vojenské hranice (které by se mělo vztahovat i na vsi nekolonizované přímo vojenskými úřady), že nové osídlení musí být zakládáno plánovitě podle pravidelné uliční sítě, dovolují předpokládat, že jádro zástavby bylo kompaktní a uspořádané podle hlavní ulice. Nelze však vyloučit, že některé stavby mohly vzniknout v návaznosti na starší rumunské salaše a být od jádra obce vzdálenější.

Co se týče topografické polohy vesnice, lze spíše předpokládat její položení na dně údolí, a to z důvodu (a) dostupnosti vodního zdroje a (b) využití rovinnatého dna údolí pro jednodušší stavbu domů.

### **Lokalizace Elizabety na starých mapách**

Dalším krokem bylo studium starých a současných map velkých a středních měřítek. Konkrétně byly studovány mapy 1. (80. léta 18. století), 2. (1865) a 3. vojenského mapování (70. a 80. léta 19. století), stabilního katastru (1905), ortofotomapa (2009) a současná topografická mapa. Mapy byly zpracovávány v prostředí geografického informačního systému (GIS), konkrétně byl užit software ArcGIS 10.2. Aby se s naskenovanými listy starých map dalo pracovat jako s mapami, musely být nejdříve usazeny do souřadnicového systému. Zvolen byl celosvětový systém WGS84, mapy byly georeferencovány metodou identických bodů, kdy byly ztotožňovány stejné body na staré mapě bez souřadnicového systému a na současném podkladu v systému WGS84. Jako nejstabilnější se ukázaly být hranice pozemků, zejména hranice katastrů. První vojenské mapování pro značnou nepřesnost a nedostatek identických bodů georeferencováno nebylo a srovnání zde proběhlo jen vizuálně. Ostatní mapy byly načteny do softwaru ArcView a srovnávaly se vzájemné překryvy.

Elizabeta není ani na jedné z map přímo zakreslena. První vojenské mapování vzniklo ještě před českou kolonizací a na území Elizabety a Svaté Heleny je vidět jen lesy a cesty. Ostatní mapy byly vytvořeny až po zániku Elizabety. Podle

očekávání se jako nejvíce vypovídající – neboť nejpodrobnější – ukázala mapa stabilního katastru. Pro Svatou Helenu a sousedící rumunskou obec Coronini jsou dochovány katastrální mapy z roku 1905. Katastrální mapování probíhalo v Banátu v první polovině 70. let 19. století, iniciovaly jej ještě vídeňské úřady. Na počátku 20. století byla uherskými úřady provedena revize mapy včetně místních názvů, které byly mimo jiné převedeny do maďarštiny (Banát přešel pod správu Budapešti postupně rakousko-uherským vyrovnáním z roku 1867 a zrušením vojenské hranice v roce 1873). Právě tyto revidované mapy se podařilo dohledat v krajské pobožce katastrálního úřadu v Rešici (obr. 2). Na katastrální mapě není vesnice Elizabeta zakreslena, ale na severovýchodním okraji katastru obce Coronini, v sousedství s katastrem Svaté Heleny, se nacházejí pomístní jména Erzsébetzállás („Alžbětina osada“) a Öregfalu („Stará vesnice“), srov. s místním názvem „Nová ves“ (Utěšený 1963: 197). Vzhledem k tomu, že jméno Ögerfalu je zachyceno na třech různých místech vzdálených až 1 kilometr od sebe, lze se domnívat, že spíše označovalo pozemky zaniklé osady než Elizabetu samotnou. Na mapě jsou v tomto místě zakresleny dvě cesty, které se vzájemně kříží ve tvaru písmene X. Parcely kolem cest, zejména na jejich křížení, jsou méně pravidelné a mohly by to být parcely domů. Výše ve svahu směrem ke Svaté Heleně jsou pravidelné, obdélníkové parcely polí.

### **Rozbor leteckých snímků a terénní průzkum**

Dalším informačním zdrojem o současném stavu krajiny byly letecké snímky. Na nich se podařilo identifikovat pozůstatky mezí a starých sadů či různých anomálií ve struktuře krajiny. Na základě rozboru výše uvedených pramenů byl proveden terénní průzkum. Při něm byly zkoumány lokality vytipované na základě studia pramenů a identifikovány některé lokality nové. Identifikaci lokalit podpořily zejména tyto důvody: (a) terénní situace poukazující na možné pozůstatky vesnice (struktura krajiny, vegetace, terénní útvary), (b) vhodné geomorfologické podmínky (příznivá topografická poloha) a (c) parcelní situace odpovídající bývalé vesnici, odečtená z mapy stabilního katastru. Na všech zkoumaných lokalitách byla provedena fotodokumentace a jednoduchá zakreslení topografické situace, viz nákresy (zaměřeny za použití pásma a buzoly, opraveny podle leteckých snímků). Na nákresech je zachycen současný stav krajiny, pokud není uvedeno jinak.

Lokality (obr. 1 a 2) byly zkoumány v červnu 2012 a v září 2013. Celá oblast Alžbětina údolí je dnes využívána k extenzivnímu zemědělskému hospodaření (louky, pastviny, sady, pole). Lokality A až E jsou plošiny rozměrů cca 20 x 30 m na dně údolí. Lokalita F je rozsáhlá plocha na styku dvou údolí o rozměrech 150 x 50 m. Lokalita G je boční údolí s dochovanými pozůstatky mezí. Pro



snazší identifikaci lokalit jsou uváděny jejich GPS souřadnice, které byly odečteny pomocí programu Google Earth.

Lokality A až E byly zkoumány především z důvodu terénní situace, která ukazuje na možné pozůstatky vesnice. Tato hypotéza však není potvrzena parcelní situací (mapa stabilního katastru v těchto místech zobrazuje parcelní situaci charakteristickou pro plochy zemědělské výroby – pole, louky, pastviny).

Lokalita A (GPS 44° 41' 33,18" N, 21° 42' 25,45" E; obr. 3) je plošinka nepravidelného tvaru o rozměrech přibližně 15 x 20 m, nacházející se v místě, kde se narovnává dno údolí, do něž přichází boční cesta, která se zde napojuje na stezku procházející podél plošinky. Jednotlivé plochy A až E jsou navzájem odděleny nízkými terénními útvary, které připomínají „hrázky“.

Lokalita B (GPS 44° 41' 36,65" N, 21° 42' 27,61" E; obr. 4) je plošinka o rozměrech cca 30 x 25 m, která je na stycích se svahy údolí (tj. na SZ a JV straně plošinky) zaříznuta do okolního terénu oproti jeho průběžné úrovni. U plochy B je nejzřetelnější patrné její ohraničení. Především v západním koutě jsou dobře vidět hrany, které jsou na sebe takřka kolmé (!). Ve východním a jižním koutu plochy se nachází po jednom kameni rozměru kolem 20 cm, což je jev v krasové oblasti zcela běžný a pravděpodobnost, že by tyto kameny pocházely ze zaniklých staveb, je podle mínění autorů dosti nízká. Středem plošiny prochází pěší stezka údolím. Z výrazného ohraničení této plochy lze usuzovat, že se pravděpodobně jedná o antropogenní útvar nebo útvar přírodního původu upravený lidmi.

Lokalita C (GPS 44° 41' 38,39" N, 21° 42' 28,52" E; obr. 4) se nachází v těsné blízkosti plochy B. Její půdorysné rozměry jsou cca 20 x 20 m. Na jihovýchodní straně této plochy je dobře patrná hrana mezi plošinou a svahem, přičemž je zřejmé, že plošina je opět částečně zahlobena do původní úrovně terénu. Oproti tomu na severozápadní straně je jakákoliv terénní hrana neznatelná. Ve východním a jižním rohu plošinky se opět (!) nacházejí kameny. Co se týče kulturního využití, platí totéž, co u lokality B.

Lokalita D (GPS 44° 41' 43,03" N, 21° 42' 31,71" E; obr. 4) je plošinka obdélníkového tvaru. Její terénní hrany jsou spíše neznatelné. V jejím sousedství se dnes nachází pole. Z tvaru plošinky nelze jednoznačně říci, zda sloužila k obývání – pravděpodobnější je využití pro zemědělskou činnost.

Lokalita E (GPS 44° 41' 44,85" N, 21° 42' 32,71" E; obr. 4) se nachází v blízkosti plochy D. Má přibližně kruhový tvar a její rozměry jsou přibližně 20 x 20 m. Terénní hrany jsou velice pozvolné. U této plochy je její antropogenní původ přinejmenším diskutabilní – lze spíše předpokládat, že se jedná o závrt.

Lokalita F (GPS 44° 41' 24,28" N, 21° 42' 19,23" E; obr. 5) je rozsáhlá plocha (přibližně 13 000 m<sup>2</sup>), která se nachází na styku dvou údolí. Pro její zařazení mezi potenciální lokality byla významná především topografická poloha – jedná se totiž o rovinaté a poměrně široké dno jinak úzkého údolí s prudkými svahy, tedy vhodné místo k založení vesnice. Této hypotéze odpovídá i parcelní situace, zachycující několik obdélníkových parcel, které docela dobře mohly být parcelami domů, z nichž některé jsou dodnes patrné ve formě více či méně znatelných mezí. Uvedené parcelní čáry jsou kolmé na cestu procházející údolím, což by odpovídalo předpokládaným hranicím mezi jednotlivými usedlostmi. Na lokalitě je také dochováno několik nízkých rovnoběžných „hřbítků“, jež by bylo možné považovat za záhony po orbě, v tom případě by šlo o prvky mladší než případná zástavba vesnice.

Lokalita G (GPS 44° 41' 11,23" N, 21° 42' 25,55" E; obr. 3) je rozsáhlá plocha (cca 20 000 až 25 000 m<sup>2</sup>), která se nachází v bočním údolí. Na potenciální lokalitu v tomto případě ukazuje především parcelní situace (zobrazená již na mapě stabilního katastru – viz obr. 2), která odpovídá parcelnímu uspořádání zástavby se štítovou orientací a navazujícím zemědělským pozemkům. Pozůstatky parcelního uspořádání jsou dodnes patrné ve struktuře krajiny (jsou dochovány v podobě mezí či liniové zeleně), což je jednou z nejvýznamnějších v terénu identifikovaných stop. Vzdálenosti mezi (tj. šířky parcel) jsou přibližně 17, 26 a 36 m; po zaokrouhlení o 1 až 2 m by se dalo uvažovat o modulu kolem 12 m ( $17 = 1,5 \times 12 - 1$ ;  $26 = 2 \times 12 + 2$ ;  $34 = 3 \times 12 + 2$ ).<sup>7</sup> Na jednom místě je také na leteckých snímcích patrná pravidelná čtyřúhelníková struktura o rozměrech cca 13 x 14 m (viz nákres). Teoreticky by mohlo jít o pozůstatek stavby (na mapě stabilního katastru však není tato struktura zobrazena).

Na lokality F a G navazují lokalita H (GPS 44° 41' 18,98" N, 21° 42' 20,38" E), lokalita I (GPS 44° 41' 24,28" N, 21° 42' 22,39" E) a lokalita J (GPS 44° 41' 4,70" N, 21° 42' 13,20" E), které mají obdobný charakter jako lokality F a G. Je možné a pravděpodobné, že i na těchto plochách se mohly nachá-

<sup>7</sup> Meze nejsou rovnoběžné, jejich vzdálenosti jsou tudíž pouze přibližné (s nepřesností cca 1–2 m).

zet stavební objekty nebo plochy a linie bezprostředně související s životem vesnice. Terénní pozůstatky zde však nebyly identifikovány.

## Diskuse a závěr

Uvedené lokality lze rozčlenit do dvou skupin: (a) lokality o ploše do cca 1 000 m<sup>2</sup> v bočním údolí (lokality A – E) a (b) lokality řádově 10krát větší na plochém dně hlavního údolí (lokality F – J). V prvním případě se většinou jedná o plošinky pravidelného (obvykle obdélníkového) tvaru. U některých z nich (zvláště D a E) lze však vyslovit oprávněnou domněnku, že spíše než o pozůstatky po stavbách se jedná o závrty, které byly druhotně antropogenně upraveny. U všech lokalit A – E lze říci, že s velkou pravděpodobností jde o políčka.<sup>8</sup> Vzhledem k odhadu plochy zástavby je celková plocha lokalit A – E nedostatečná. Také struktura parcelního uspořádání, zachycená mapou stabilního katastru, nezachycuje nic, co by bylo možno považovat za pozůstatek původního uspořádání vesnice (nemusí to však nutně znamenat, že se tam takové uspořádání nevyskytovalo). Ještě jeden faktor hraje proti tomu, aby bylo možno lokality A – E považovat za pozůstatky vesnice: svahy údolí, v němž se zmíněné lokality nacházejí, jsou velmi příkré a je otázkou, zda na nich byla možná zemědělská činnost (vyjma pastevectví).

Ve druhém případě jde o ploché dno hlavního údolí. Taková topografická poloha by jistě byla pro založení vesnice mnohem vhodnější než úzké boční údolí s prudkými svahy. Ploché dno hlavního údolí, zahrnující lokality F – J, je navíc dostatečně velké pro uvažované prostorové potřeby zástavby vesnice. Hypotéza, že se vesnice nalézala právě na těchto lokalitách, je navíc podpořena pozůstatky plužiny, dodnes patrnými v krajině, ale i strukturou pozemků zachycenou v mapě stabilního katastru (obr. 2). Uvedené nepřímé důkazy odpovídají předpokladům, jak asi mohla vesnice vypadat. V jednom případě je dokonce na leteckých snímcích patrná čtvercová struktura, která by mohla ukazovat na přítomnost zaniklé stavby (lokality G). To vše odpovídá obrazu vesnice, jaký by bylo možné předpokládat. Lze tedy shrnout, že zaniklá vesnice Elizabeta se pravděpodobně nacházela někde na plochách F, G, H, I, popřípadě J; rozloha intravilánu byla pravděpodobně cca 10 000 m<sup>2</sup>.

Příspěvek představuje možnosti a limity historickogeografického a architektonického přístupu ke studiu problematiky lokalizace zaniklé vsi Elizabeta. Primárně byla

<sup>8</sup> Tomu odpovídá i současná analogie: v závrtech v okolí Svaté Heleny je úrodnější půda, takže jsou prakticky vždy využívány jako pole – na rozdíl od okolní planiny, kde je využití kombinované (pole, louky a pastviny). Místní obyvatelé tento fakt glosují vtipnou průpovídkou: „Kde je dolík („závrť“), tam je tolik („hodně úrodné půdy“), kde je rovno („mimo závrť“), tam je hovno“.

využita vypovídací schopnost literatury, písemných a mapových pramenů, včetně jejich zpracování v prostředí GIS. Studium pramenů následoval terénní průzkum zaměřený na vizuální identifikaci pozůstatků zaniklé vsi v terénu, doprovázený povrchovým měřením. Dostupné prameny byly vyčerpány v maximální míře a podařilo se značně zpřesnit lokalizaci Elizabety, jejíž přesné určení doposud nebylo předmětem badatelského zájmu. Další upřesnění by mohlo přinést využití možností environmentální archeologie (např. aplikace metody podle Hejcman et al. 2013), popřípadě i přímo archeologický výzkum, které ale nebyly v možnostech autorů.

Červenec 2014

---

#### *Poděkování*

Příspěvek vznikl s podporou projektu OPVK „Vytvoření a rozvoj multidisciplinárního týmu na platformě krajinné ekologie“ (reg. číslo CZ.1.07/2.3.00/20.0004) za přispění finančních prostředků EU a státního rozpočtu České republiky, s podporou Studentské grantové soutěže ČVUT č. SGS14/158/OHK1/2T/15 a grantu IGA FŽP ČZU č. 4219013123150 „Vliv přírodních a kulturních podmínek na vývoj osídlení krajiny“.

Autoři by chtěli poděkovat Jakubovi Čermákovi a Vojtěchu Ružbatskému za pomoc při provádění terénního průzkumu, Michaelu Ryklovi a Jindřichu Prachovi za konzultace a Kláře Salzmanna za překlad maďarských termínů.

#### *Literatura:*

- Auerhan, Jan: 1921 – *Čechoslováci v Jugoslavii, v Rumunsku, v Maďarsku a v Bulharsku*. Praha: Melantrich.
- Czoernig, Karl von: 1857 – *Ethnographie der Oesterreichischen Monarchie. III. Band*. Wien: Kaiserlich- Koeniglichen Hof- und Staatsdruckerei.
- Fanta, Václav et al.: 2014 – Vernacular architecture in Czech villages. In: Maděra, Petr – Kovář, Pavel – Romportl, Dušan – Buček, Antonín et al.: *Czech villages in Romanian Banat: landscape, nature, and culture*. Brno: Mendelova Univerzita v Brně: 52–83.
- Ficker, Adolf: 1869 – *Die Völkerstämme der österreichisch-ungarischen Monarchie, ihre Gebiete, Grenzen und Inseln. Historisch, geographisch, statistisch dargestellt*. Wien: C. Ueberreuter'sche Buchdruckerei.
- Gecse, Desideriu: 2013 – *Historie českých komunit v Rumunsku*. Praha: Herrmann & synové.
- Graßl, Peter: 1904 – *Geschichte der deutsch-böhmischen Ansiedelungen im Banat*. Prag: J. G. Calve'sche k. u. k. Hof- u. Universitäts- Buchhandlung.

- Hejzman, Michal et al.: 2013 – Short-Term Medieval Settlement Activities Irreversibly Changed Forest Soils and Vegetation in Central Europe. *Ecosystems* 16: 652–663.
- Heroldová, Iva: 1986 – Vystěhovalectví z českých zemí (Balkán II. – Rumunsko, Bulharsko). *Český lid* 73: 45–51.
- Hroch, Pavel – Mašek, Václav: 2002 – *Ve Valašsku zůstáváme. Čeští krajané v Rumunsku*. Praha: Gema Art.
- Hruza, František: 1992 – *Domov v cizině*. Ostrava: Vydavatelství Křesťanských sborů.
- Hruza, František: 1995 – *Ze Svaté Heleny do Čech*. Ostrava: A-alef.
- Hříbek, Josef: 1914a – Svatá Helena. *Pražský illustrovaný kurýr* 23: 47: 2–3.
- Hříbek, Josef: 1914b – České osady na srbských a rumunských hranicích. In: II. (XIII.) výroční zpráva c. k. státní vyšší reálky v Telči vydaná na konci školního roku 1913–14. Telč: nákladem vlastním: 3–14.
- Jakoubek, Marek – Nešpor, Zdeněk R.: 2006 – Předmluva. In: Jakoubek, Marek – Nešpor, Zdeněk R. – Hirt, Tomáš (eds.): *Něco Petkov Necov. Dějiny Vojvodova*. Radnice: Občanské sdružení Vojvodovo: 13–25.
- Jech, Jaromír et al.: 1965 – Výzkum způsobu života a kultury rumunských Čechů v roce 1964. *Český lid* 52: 191–192.
- Jech, Jaromír et al.: 1992 – České vesnice v rumunském Banátě. In: *Češi v cizině* 5. Praha: Ústav pro etnografii a folkloristiku ČSAV.
- Karas, František: 1934/35 – Z minulosti nejstarší české osady v Banátě. *Věstník Komenský* 9: 10: 2–3.
- Klíma, Stanislav: 1899 – České osady dolnouherské. *Český lid* 8: 22–28.
- Kocman, Josef: 1999 – *Vyprávění o Banátu. Povídaní s Janem*. Volyně: Euroservice.
- Langhammerová, Jiřina et al.: 2009 – *Český Banát. Život a tradice českých obyvatel rumunského Banátu*. Praha: Národní muzeum.
- Mičan, Vladimír: 1931 – *Za chlebem vezdejším. O československých osadnicích v Rumunsku*. Brno: Biblická jednota.
- Nešpor, Zdeněk R.: 1999 – Banátští Češi jako potomci tolerančních sektářů. *Religio* 7: 129–144.
- Nešpor, Zdeněk R. – Jakoubek, Marek: 2011 – Dvě hypotézy o původu nekatolíků z řad banátských a bulharských Čechů. *Český lid* 98: 73–79.
- Pavlásek, Michal: 2010a – Případ Svatá Helena. (Re)interpretace náboženských dějin české obce v Rumunsku. *Český lid* 97: 363–382.
- Pavlásek, Michal: 2010b – Exkurs do historie Banátské vojenské hranice s přihlédnutím k vzniku českých enkláv na jejím území. *Slovanský přehled* 96: 243–262.
- Pavlásek, Michal: 2011 – Minulost svatohelenských nekatolíků v zajetí výkladových schémat a povahy porozumění. *Český lid* 98: 81–87.
- Pavlásek, Michal: 2013 – *Promýšlet Veliké Srediště. Etnologická brikoláž sociokulturních aspektů života krajanů v jižním Banátu*. Disertační práce. Brno: Masarykova univerzita. Filozofická fakulta.
- Penčev, Vladimír: 2006 – Tempus edax rerum aneb o minulosti a současnosti vojvodovských Čechů. In: Jakoubek, Marek – Nešpor, Zdeněk R. – Hirt, Tomáš (eds.): *Něco Petkov Necov. Dějiny Vojvodova*. Radnice: Občanské sdružení Vojvodovo: 90–93.
- Secká, Milena: 1995 – Češi v rumunském Banátu. In: Brouček, Stanislav (ed.): *Češi v cizině* 8. Praha: Ústav pro etnografii a folkloristiku AV ČR v Praze: 92–115.
- Secká, Milena: 1996 – Češi v Rumunsku. In: Brouček, Stanislav (ed.): *Češi v cizině* 9. Praha: Ústav pro etnografii a folkloristiku AV ČR v Praze: 96–104.
- Scheufler, Vladimír et al.: 1964 – Výzkumy české menšiny v Rumunsku. *Český lid* 51: 190–192.

- Scheufler, Vladimír – Skalníková, Olga: 1962a – Kultura rumunských Čechů. *Český lid* 49: 145–146.
- Scheufler, Vladimír – Skalníková, Olga: 1962b – Hmotná a duchovní kultura. *Český lid* 49: 147–160.
- Schlögl, Jindřich: 1925 – Dějiny českých osad v Rumunském Banátě. *Naše zahraničí* 6: 37–43.
- Schlögl, Jan: 1934 – *Školská kronika*. Bratislava: rukopis. (<http://www.svata-helena.eu/download.htm>)
- Schmidt, Josef: 1938 – *Die Deutschböhmen im Banate. Ein Heimatbuch zur Jahrhundertwende*. Timișoara: Deutschen Buchhandlung.
- Schwicker, J. H.: 1883 – *Geschichte der Österreichischen Militärgrenze*. Wien – Teschen: verlag von Karl Prochaska.
- Skalníková, Olga – Scheufler, Vladimír: 1963 – Základy hmotné a duchovní kultury českých kozezemědělských obcí v rumunském Banátě. *Český lid* 50: 332–342.
- Štěpánek, Václav: 2005 – Česká kolonizace Banátské vojenské hranice na území srbsko-banátského hraničářského pluku. In: Hladký, Ladislav – Štěpánek, Václav (eds.): *Od Moravy k Moravě. Z historie česko-srbských vztahů v 19. a 20. století*. Brno: Matice moravská – Matice srbská: 73–101.
- Urban, Rudolf: 2005 – *Češi a Slováci v Rumunsku*. Nadlak: Ivan Krasko.
- Urbánek, Radim: 2003 – Češi v rumunském Banátu. Vysoké Mýto: Regionální muzeum ve Vysokém Mýtě.
- Utěšený, Slavomír: 1962 – O jazyce českých osad na jihu rumunského Banátu. *Český lid* 49: 201–209.
- Utěšený, Slavomír: 1963 – Pomístní jména v českých osadách na jihu rumunského Banátu. *Zpravodaj Místopisné komise ČSAV* 4: 196–201.

*Mapové podklady:*

- 1., 2. a 3. vojenské mapování (Budapest: Arcanum).
- Katastrální mapy Svaté Heleny, Coronini (Reșița: OCPI Reșița).
- Letecké snímky (Landteam).
- Google maps (<https://maps.google.com/>, datum návštěvy 6. 9. 2012).
- Topografická mapa 1 : 25 000 (Landteam).

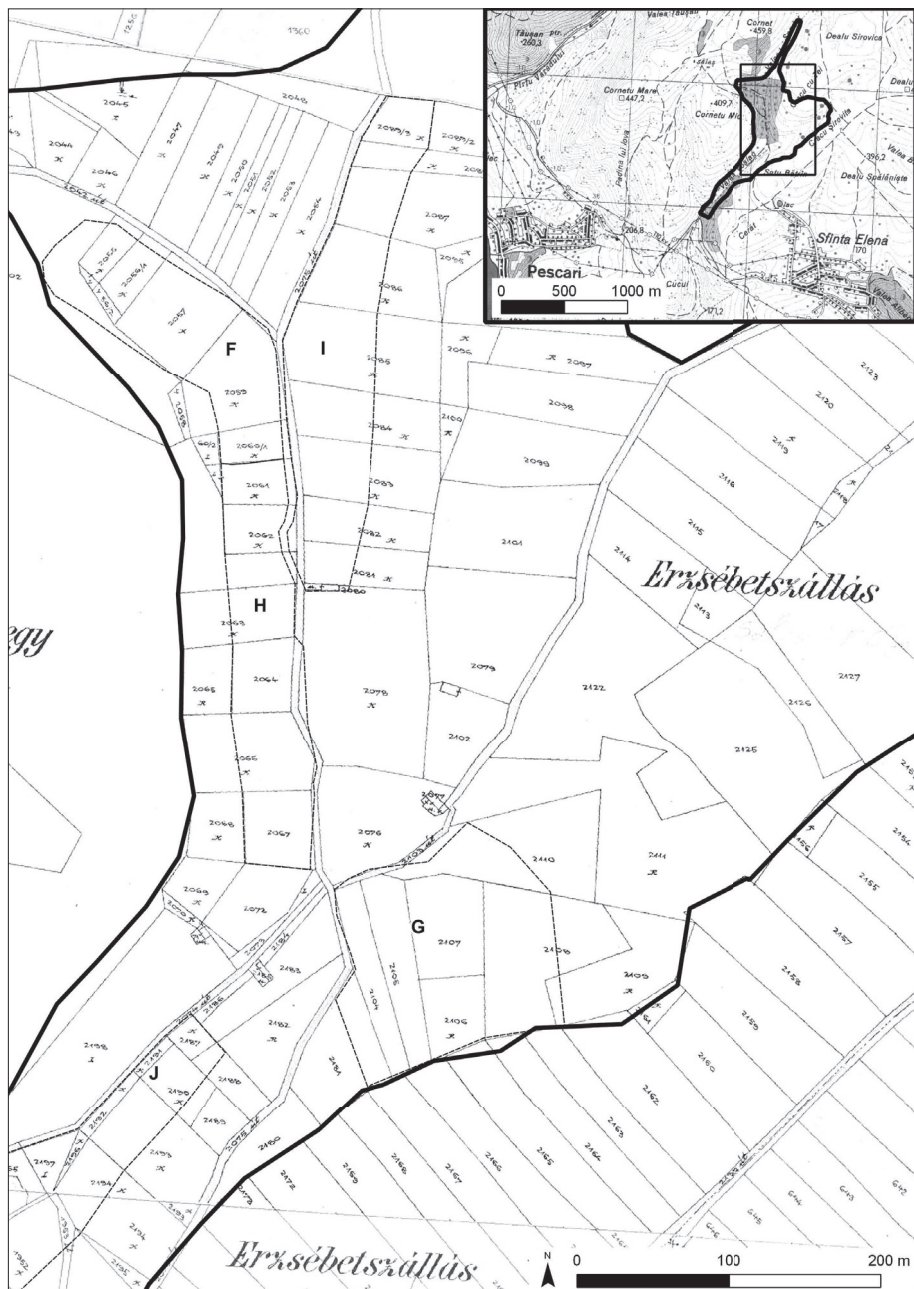
---

*Contact:* RNDr. et PhDr. Markéta Šantrůčková, Ph.D., Výzkumný ústav Silva Taroucy pro krajinu a okrasné zahradnictví, v. v. i., Květnové nám. 391, 252 43 Průhonice, Czech Republik; e-mail: [santruckova@vukoz.cz](mailto:santruckova@vukoz.cz); tel.: +420 296 528 320.

Ing. arch. Václav Fanta, Fakulta životního prostředí, Česká zemědělská univerzita v Praze, Kamýcká 129, 165 21 Praha 6-Suchbát, Czech Republik; e-mail: [vaclavfanta@seznam.cz](mailto:vaclavfanta@seznam.cz).

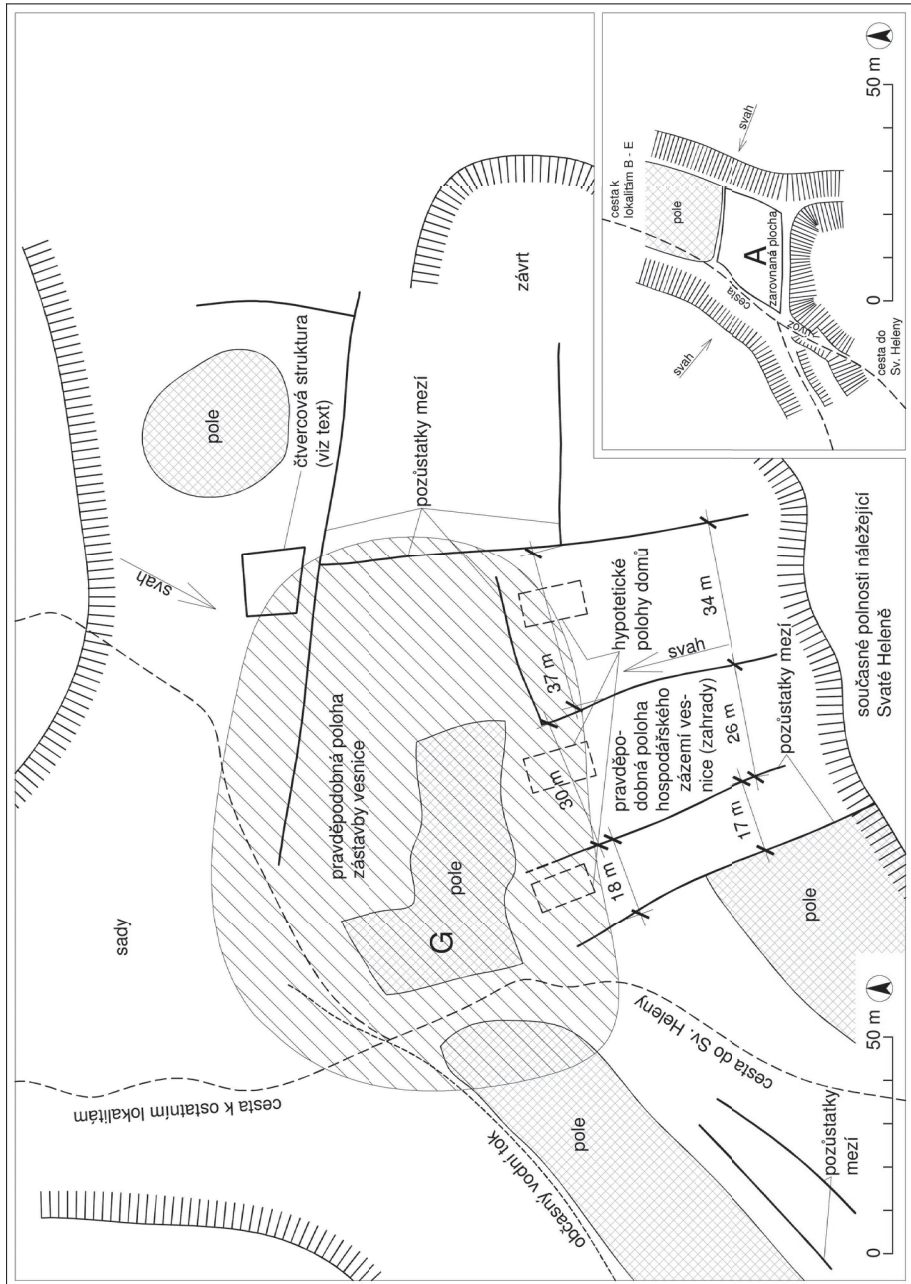


Obr. 1: Současná topografická mapa se zakreslenými plochami, kde se mohla nacházet zaniklá Elizabeta. Kresba V. Fanta, překresleno podle topografické mapy 1 : 25 000 a leteckých snímků.

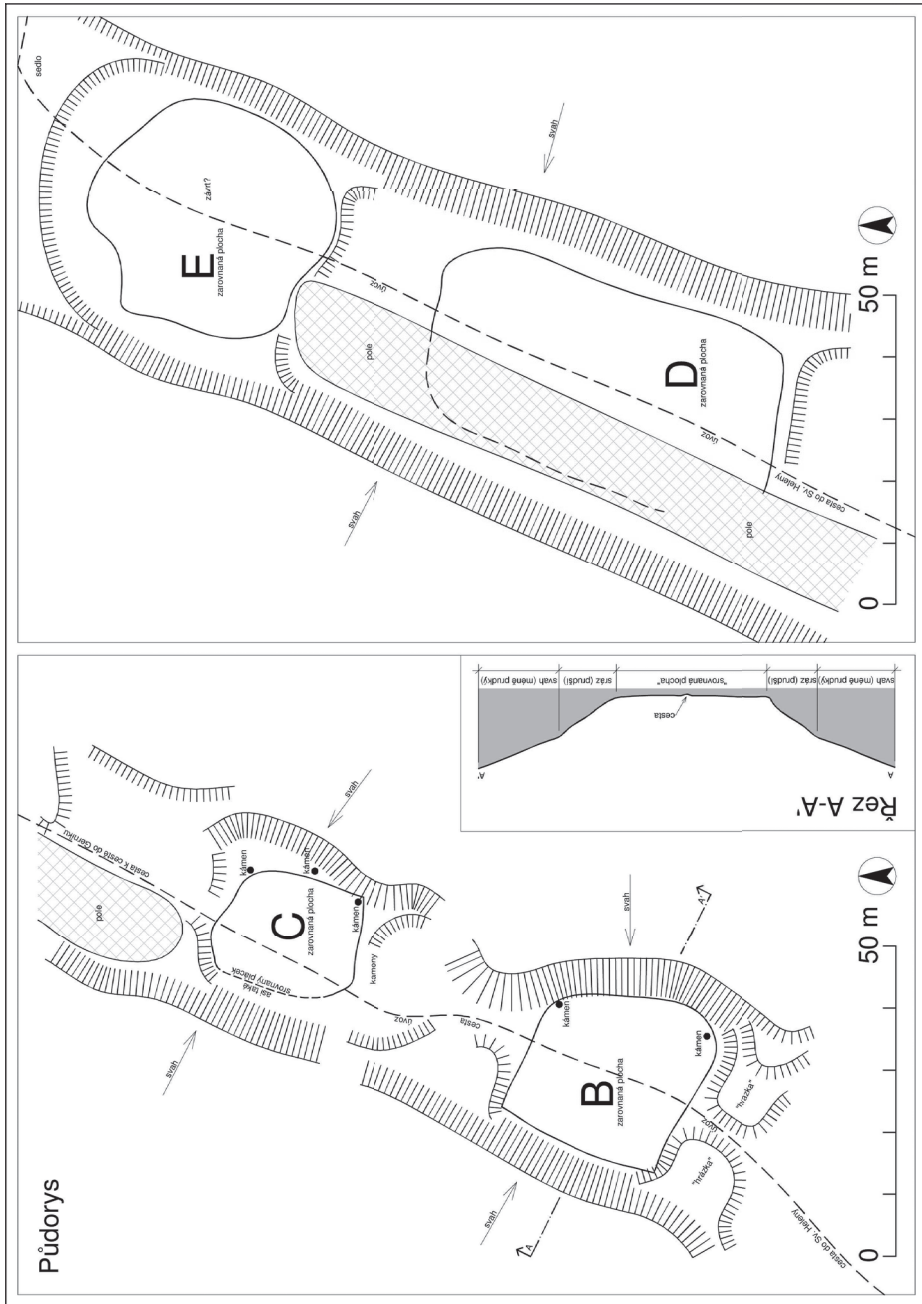


Obr. 2: Mapa stabilního katastru (1905) se zakreslenými plochami, kde se mohla nacházet zaniklá Elizabeta.

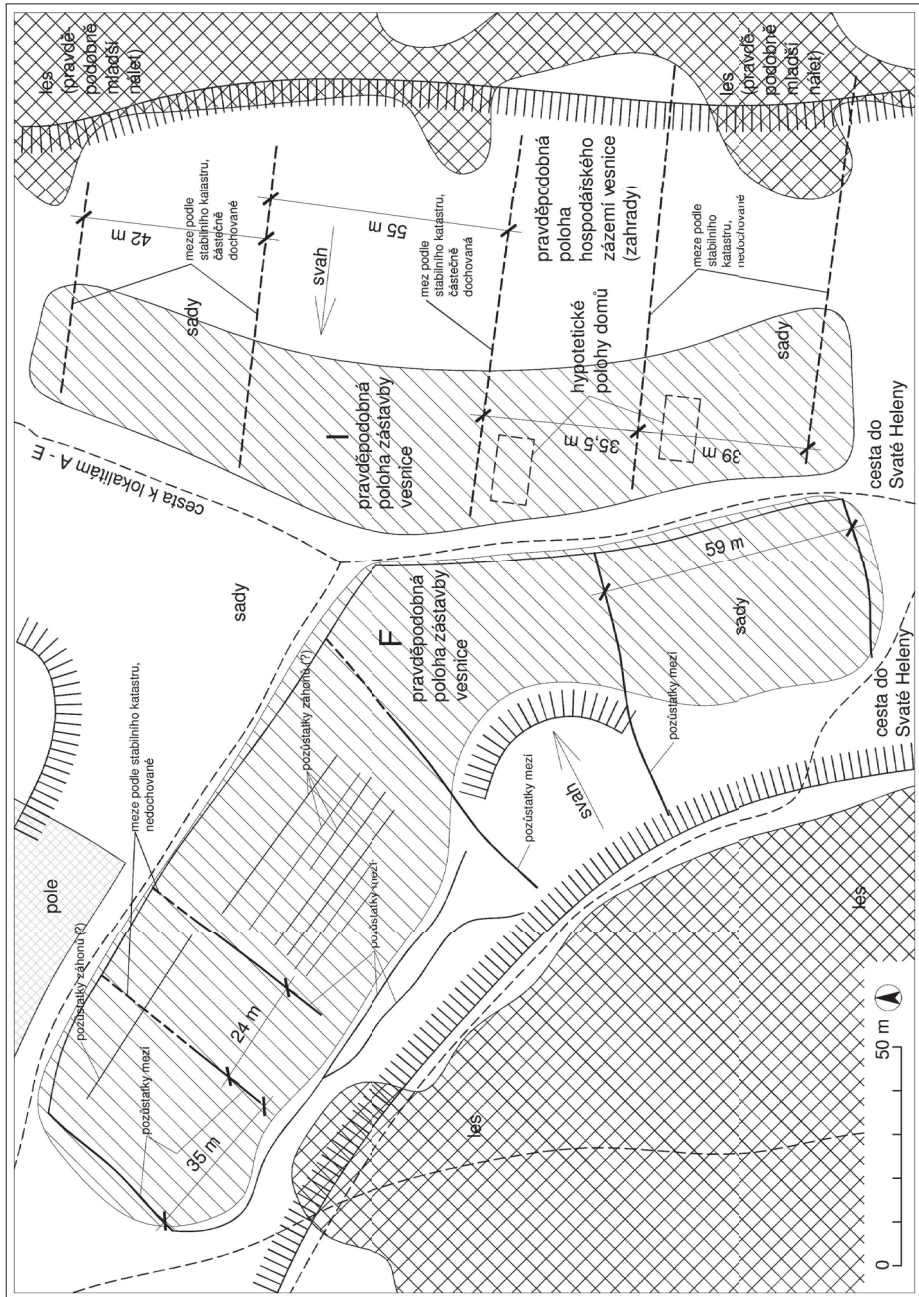




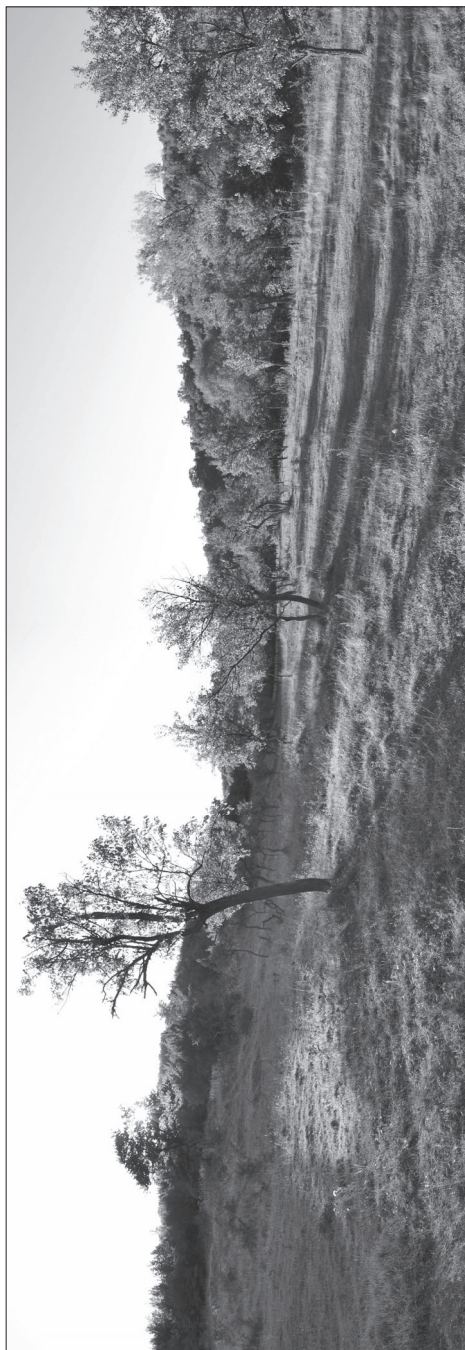
Obr. 3: Nákres terénní situace lokalit A a G.



Obr. 4: Nákres terénní situace lokalit B, C, D a E.



Obr. 5: Nákres terénní situace lokality F a I.



*Obr. 6: Pohled na pravděpodobnou plochu zaniklé vesnice (plochy F a I).*